

Duurzaamheid die past

Duurzaamheidsverslag | 2022-2023

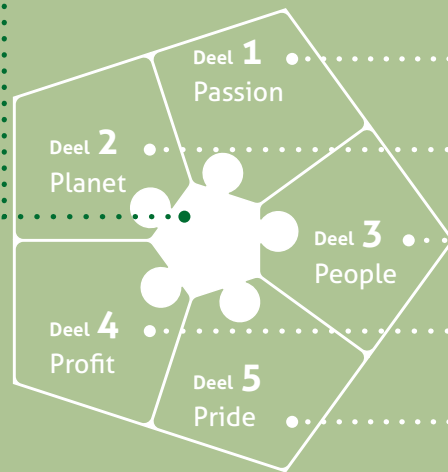
“ We zijn er trots op een duurzaam en veerkrachtig familiebedrijf te zijn dat erin slaagt om een heldere strategie, uitmuntend vakmanschap, engagement en duurzame groei te combineren. ”



VANHEEDE.COM
ENVIRONMENT GROUP



Duurzaamheid
die past



Intro	
Ons ecosysteem	4
Erkenning voor onze inspanningen	6
Onze kerncijfers 2022	7
Dit is Vanheede	9
Milieu	43
Sociaal	73
Financieel	89
Governance	105





Aan de vooravond van onze 55^e verjaardag, mogen we **trots** zijn op het afgelegde parcours.

*Het doel van de circulaire economie is om **de waarde van materialen** zo lang mogelijk zo hoog mogelijk te houden. België is koploper in Europa qua recyclagepercentage en -kwaliteit. Ook Vanheede draagt hier haar steentje aan bij door in te zetten op preventie en sorteren aan de bron. We **ontzorgen onze klanten** door op zoek te gaan naar de beste bestemming voor hun afval en vermijden op die manier dat afval buiten de waardeketen terecht komt. De wetgever geeft ons hier een extra duwtje in de rug. Hoe meer groene grondstoffen en groene energie we produceren, hoe meer we bijdragen aan de decarbonisatie. **Een koolstofarme economie** is immers ook een materiaalarme economie.*

*Daarnaast willen we ook het goede voorbeeld tonen. Door negatieve impact op het milieu en onze omgeving te vermijden. Door meer werk te maken van **veiligheid**. Door proactief aan de slag te gaan met de CSR Directive, die Europese bedrijven vanaf 2026 zal verplichten volgens de vastgestelde ESRS-standaarden te rapporteren over hun niet-financiële prestaties. Door onze organisatie en strategische keuzes vast te leggen in **een management manual**, als handboek voor toekomstige beslissingen.*

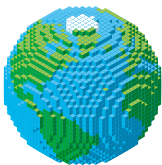
***Onze gepassioneerde medewerkers** zijn de motor van ons familiebedrijf. Het is dankzij hun inzet en flexibiliteit dat ons bedrijf volop kan **groeien en innoveren**, een noodzaak om relevant te blijven in een circulaire wereld. Naast het bedrijf groeien ook onze verwerkingsoplossingen en sites mee. In deze kapitaalsintensieve sector gaan **rendabiliteit en duurzaamheid hand in hand**.*

*We zijn er **trots** op een duurzaam en veerkrachtig familiebedrijf te zijn dat erin slaagt om een heldere strategie, uitmuntend vakmanschap, engagement en duurzame groei te combineren.*

We kijken alvast uit naar het vervolg van ons parcours ...

David Vanheede,
CEO Vanheede Environment Group

Ons ecosysteem



In een circulaire economie worden geen eindige grondstofvoorraden uitgeput [1] en [2] en reststoffen [6] volledig opnieuw ingezet. De energie voor een zuivere kringlooeconomie leveren we via hernieuwbare bronnen [9], [10] en [11].

Volgens het principe van de “Waste Framework Directive” produceren [4] we liefst geen afval [3] of hergebruiken we [5]. Afvalstromen [6] en [7] die toch vrijkomen, verwerken we tot nieuwe, groene grondstoffen [11] en groene energie [9], [10] en [11]. Door een correcte inzameling [12], sortering [13] en recyclage [14] of verbranding met energierecuperatie [15] halen we hier toch maximale waarde uit. Afval storten [8] is de minst gewenste optie en dient enkel als sluitstuk van de circulaire economie voor ultiem afval.

A Uitdagingen voor de wereld

1 → 5

Hoe meer materialen we produceren en consumeren, hoe meer het klimaat zal opwarmen. Een **koolstofarme economie is dus ook een materiaalarme economie.**

Bovendien is een circulaire economie ook **een veerkrachtige en adaptieve economie**, die zich beter kan aanpassen aan trends en evoluties in de omgeving.

B Uitdagingen voor de sector

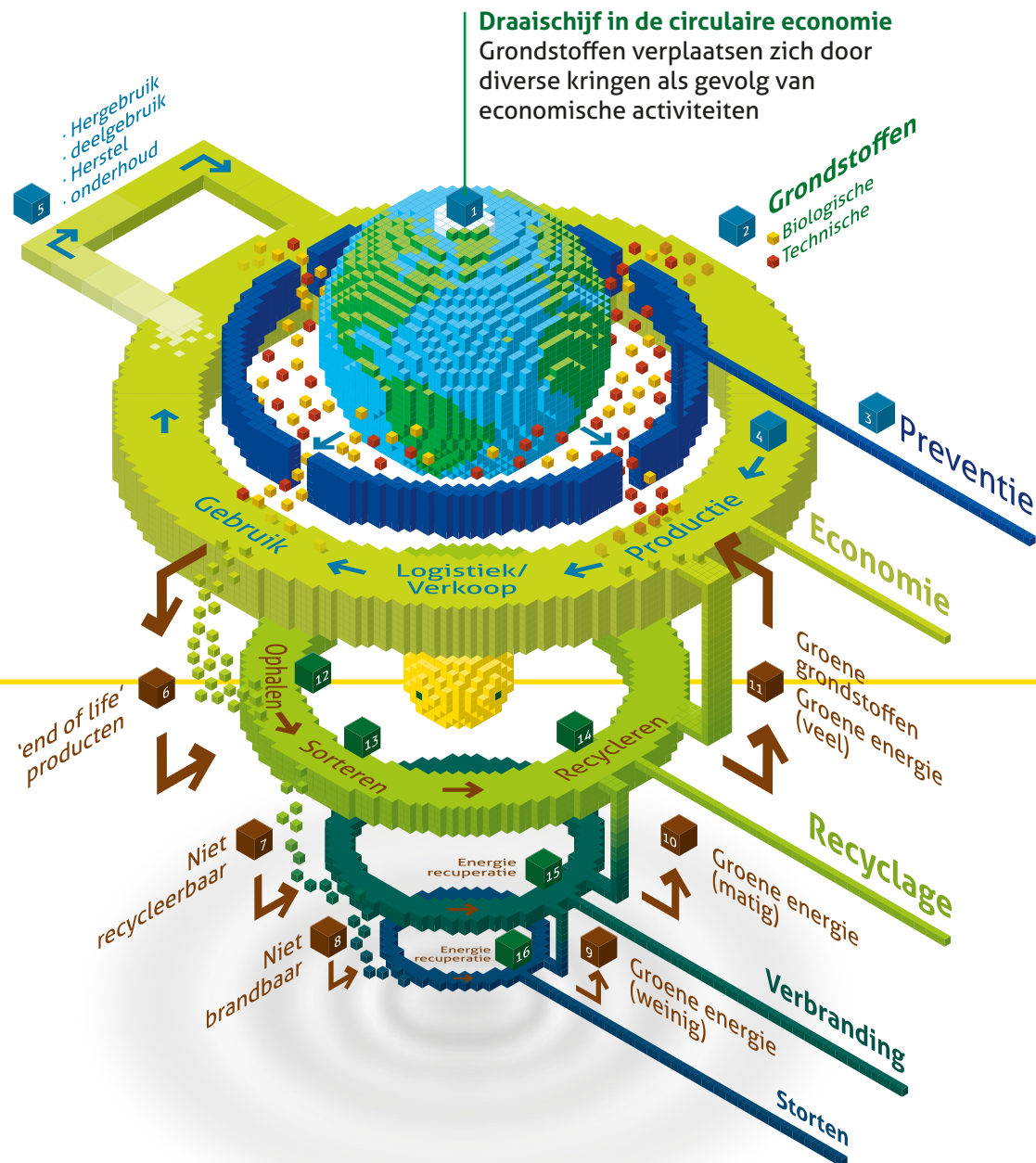
6 → 11

De eindige voorraad grondstoffen vraagt erom **de waarde van deze grondstoffen zo lang mogelijk zo hoog mogelijk** te houden.

C Uitdagingen voor Vanheede

12 → 16

Vanheede als **draaischijf in de circulaire economie.**



D Verwachtingen van onze stakeholders

- A We moeten **onze rol binnen de circulaire economie volledig opnemen**.
- B We moeten **low-impact werken**. We vermijden zoveel mogelijk (rest)afval.
- C We moeten een **veilige en gezonde omgeving creëren voor de mens en samenleving**.

Erkenning voor onze inspanningen

Gecertificeerd in kwaliteit, milieu, maatschappelijk verantwoord ondernemen, veiligheid en strategie



BELGIUM BEST MANAGED COMPANIES



vca^v

global **cemfuels**



↑ Best Managed Companies Gold Label



← Grote winnaar van de Global CemFuels

In september 2022 kreeg **Vanheede Alternative Fuels** tijdens de Global CemFuels in Lissabon de prijs voor **beste leverancier van alternatieve brandstoffen wereldwijd**. Deze prijs belooft de uitmuntendheid in projecten en installaties voor alternatieve brandstoffen in de cementindustrie over de hele wereld. Met **AlterCoal**® biedt Vanheede Alternative Fuels een circulaire en duurzame oplossing voor deze industrie.

Onze kerncijfers – 2022


98,51 %
recyclage en
nuttige toepassing


877
medewerkers



199.852 KEUR
geconsolideerde
omzet


1.122.000 ton
ingezameld,
gesorteerd of
verwerkt afval


60.660 ton
uitgestoten CO₂e


2.481
ingezamelde
afvalstoffen

54 kg CO₂e/ton
ingezameld,
gesorteerd of
verwerkt afval


73.631 MWh
groene energie
productie voor
21.038
huishoudens


1,7
afvalstoffen per
ophaaladres

305 ton CO₂e/mEUR
omzet


587.066 ton
nieuwe
grondstoffen

69 ton CO₂e/FTE





Deel **1**

Dit is Vanheede



Passion

Wij oefenen onze job
met passie uit!

Vanheede Passion in cijfers

2022	2021	2020	2019
Medewerkers die direct betrokken zijn bij innovatieprojecten			
181	172	154	-
FTE's op R&D			
40	41	34	27



WIJ REALISEREN WAT WE BELOVEN

Elke dag bouwen we verder aan een dynamische cultuur van samenwerken, continu verbeteren en leren, die elke medewerker inspireert om nieuwe ideeën en werkwijzen te verkennen en innovatie te omarmen als kernwaarde.

Hoe we bijdragen aan de UN SDG's



Om onze marktpositie te behouden, moeten we proactief antwoorden bieden op de milieuitdagingen van de toekomst en duurzame waarde bieden aan onze klanten en de maatschappij.

Vanheede Environment Group

Wat we doen



Vandaag biedt Vanheede aan bijna 20.000 klanten - vooral bedrijven (B2B), overheden en gemeentelijke samenwerkingsverbanden of intercommunales - een duurzame, efficiënte en economische oplossing op het gebied van afvalmanagement. **We vervullen een sleutelrol in het realiseren van de circulaire economie door elke afvalstroom te verwerken tot nieuwe, groene grondstoffen of tot groene energie, dit zowel in eigen als externe verwerkingsinstallaties.** Met deze groene grondstoffen en energie kunnen de duurzame - low-impact - producten van morgen gemaakt worden.

Wie we zijn

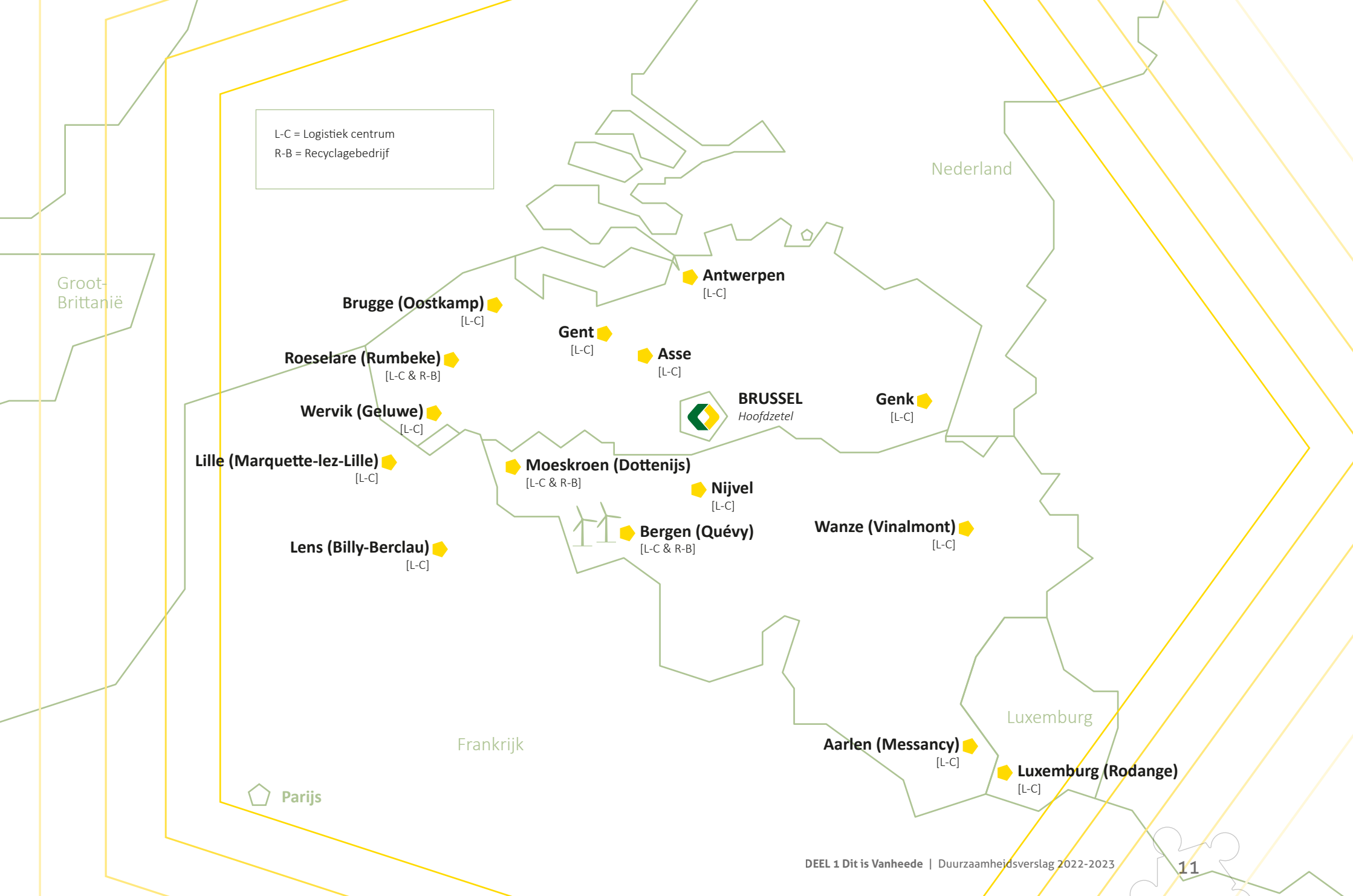


Vanheede Environment Group behoort met een geconsolideerde omzet van **200 miljoen euro** tot de **top 5 in de Benelux en Noord-Frankrijk**. De groep telt **bijna 900 medewerkers** verspreid over **15 sites in België, Luxemburg en Frankrijk**.

Waar we voor zorgen



Als geïntegreerd milieubedrijf beheert Vanheede Environment Group **meer dan 2.400 afvalstoffen** met als visie **'Towards a circular world, in a sustainable way'**. Jaarlijks wordt meer dan 1 miljoen ton afval ingezameld, gesorteerd of verwerkt. **Meer dan 98%** daarvan wordt **gerecycleerd** of krijgt een nuttige toepassing. We produceren meer dan **70 miljoen kWh groene energie**, goed voor 21.000 huishoudens en maken meer dan **580.000 ton nieuwe, groene grondstoffen**.



L-C = Logistiek centrum
R-B = Recyclagebedrijf

Brugge (Oostkamp)
[L-C]

Antwerpen
[L-C]

Gent
[L-C]

Asse
[L-C]

Roeselare (Rumbeke)
[L-C & R-B]

BRUSSEL
Hoofdzetel

Genk
[L-C]

Wervik (Geluwe)
[L-C]

Lille (Marquette-lez-Lille)
[L-C]

Moeskroen (Dottenijs)
[L-C & R-B]

Nijvel
[L-C]

Bergen (Quévy)
[L-C & R-B]

Wanze (Vinalmont)
[L-C]

Lens (Billy-Berclau)
[L-C]

Parijs

Frankrijk

Nederland

Luxemburg

Aarlen (Messancy)
[L-C]

Luxemburg (Rodange)
[L-C]

Onze visie

Op weg naar een **circulaire** wereld, op een **duurzame** manier

We zijn toegewijd aan het creëren van een betere en duurzamere toekomst voor allen. **Vanheede wil een leider zijn in de overgang naar een circulaire wereld, waarin grondstoffen verantwoordelijk en efficiënt (her)gebruikt worden.**

Daarnaast willen we ook onze **eigen activiteiten op een duurzame wijze uitvoeren.**





Onze missie

**Vanheede
Environment Group
wil als duurzame
onderneming een
volwaardige partner
zijn in de circulaire
economie.**

We bieden onze klanten de meest efficiënte oplossingen aan inzake het beheer van afvalmaterialen, groene grondstoffen, groene energie en milieubeheer. Een kwaliteitsvolle, professionele en innoverende aanpak met toegevoegde waarde voor alle belanghebbende partijen is de norm.

Duurzaam ondernemen betekent dat we met een minimale negatieve impact en een maximale positieve impact op de omgeving de beste resultaten behalen voor onze klanten, medewerkers, aandeelhouders, het bestuursorgaan, de overheid, onderaannemers, leveranciers, banken en verzekeringen, buurtbewoners, media enz.

Onze cultuur en onze waarden

Onze cultuur, een ongekennde kracht

Vanheede Environment Group heeft een eigen karakter, een eigen cultuur. Sinds 1968 zit die diep ingebakken in het bedrijf. De waarden van toen worden gereflecteerd in het bedrijfsvoeren van vandaag.

De Vanheede-cultuur, gedreven door onze waarden, is een leidraad voor iedere (potentiële) werknemer. We communiceren en informeren graag, maar onze cultuur komt vooral tot uiting in de praktijk van elke dag. Zo wordt onze bedrijfs-cultuur verder gevoed en begeleidt ze ons impliciet in al onze beslissingen en activiteiten.



Planet

Wij dragen bij aan een betere wereld

Materialen krijgen bij ons een tweede leven. Zo hebben wij een positieve impact op het klimaat en onze omgeving, nu en in de toekomst.



Passion

Wij realiseren wat we beloven

Een cultuur van creativiteit, ondernemerschap, digitalisering en innovatie zorgt voor een sterk engagement bij onze medewerkers.



People

Wij zijn een familiebedrijf

Welzijn, gezondheid en veiligheid vormen een absolute prioriteit. We (h)erkennen talenten en geven ze ruimte, in alle vertrouwen.



Profit

Wij bouwen aan een duurzame toekomst

Ieder van ons maakt het verschil, voor de stakeholder, de onderneming en zichzelf. Winst is de zuurstof die ons toelaat slim te investeren, innoveren en organiseren.



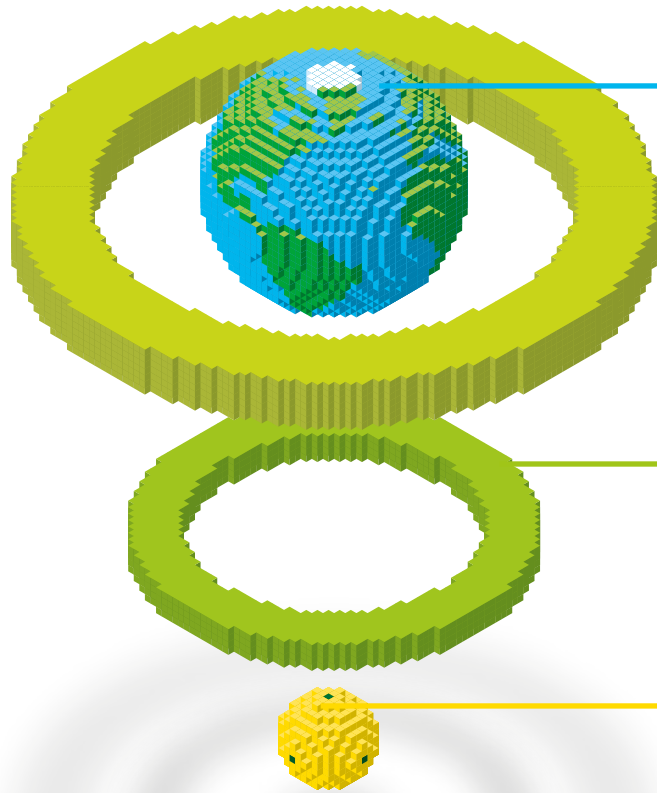
Pride

Wij zijn allemaal fiere ambassadeur van ons bedrijf

Ambities maken we waar in een transparante samenwerking. Hierdoor blijven we trouw aan onze cultuur.



De context waarin we ondernemen als groep



A Uitdagingen voor de wereld

- 1– Duurzaam en sociaal ondernemen
- 2– Van materialenprobleem naar klimaatoplossing
- 3– Nieuwe businessmodellen in de circulaire economie
- 4– Steeds snellere technologische en digitale evolutie
- 5– Veerkracht en flexibiliteit
- 6– De Europese wetgeving als extra duwtje in de rug

B Uitdagingen voor de sector

- 1– De waarde van materialen zo lang mogelijk zo hoog mogelijk houden
- 2– Uitgebreide ProducentenVerantwoordelijkheid

Pag 18

C Uitdagingen voor Vanheede

- 1– Een organisatie met passie
- 2– Topkwaliteit groene grondstoffen

Pag 19

D Verwachtingen van onze stakeholders

- 1– Onze rol binnen de circulaire economie volledig opnemen
- 2– Low-impact werken
- 3– Een veilige en gezonde omgeving creëren voor de mens en samenleving

Pag 20

Uitdagingen voor de wereld

1 – Duurzaam en sociaal ondernemen

De wereldpopulatie groeit snel en natuurlijke rijkdommen en ruimtegebruik staan onder druk. Tegelijkertijd stijgt ook het welvaartspeil waardoor het effect zich dubbel zo sterk laat voelen.

Volgens het principe van de ‘Doughnut Economics’ wordt verwacht dat we binnen de sociale en ecologische grenzen van de planeet blijven en tegelijkertijd aan de maatschappelijke behoeften voldoen. Dit kan bijvoorbeeld door het ontwikkelen van duurzame en circulaire bedrijfsmodellen, waarbij de nadruk ligt op het hergebruiken van grondstoffen en het verminderen van afval. Ook moet er aandacht besteed worden aan de eerlijke en gelijke verdeling van welvaart en het creëren van een stabiel economisch systeem dat niet afhankelijk is van eindige grondstoffen.

2 – Van materialenprobleem naar klimaatoplossing

Materialen en energie zijn twee zijden van dezelfde medaille: materialen ontginnen, transporteren en er goederen van maken heeft een hoge energiekost die zich vertaalt in CO₂-uitstoot. Het doel van de circulaire economie is om de waarde van materialen zo lang mogelijk zo hoog mogelijk te houden. De circulaire economie levert dus een deel van het antwoord op het klimaatprobleem.

3 – Nieuwe businessmodellen in de circulaire economie

De traditionele businessmodellen van de lineaire economie zijn verleden tijd. In een circulaire economie moeten producenten reeds in de ontwerp-fase zorgen dat de materialen aan het eind van hun gebruik weer in de economie terechtkomen en moet de recyclagesector die hoogwaardige toepassing mee mogelijk maken. Een circulaire economie realiseren is een zaak van iedereen.

4 – Steeds snellere technologische en digitale evolutie

Innovatiecycli worden steeds korter. De opkomst van nieuwe technologieën zoals kunstmatige intelligentie (AI), blockchain en 5G-netwerken voltrekt zich sneller dan ooit tevoren. In een ecosysteem van start-ups en scale-ups die risico's durven nemen moeten bedrijven snel en adequaat kunnen reageren op nieuwe technologische en digitale ontwikkelingen om relevant te blijven.

5 – Veerkracht en flexibiliteit

Ook al willen we duurzamer leven en ondernemen en winnen thema's als klimaat en circulariteit aan belang, toch is het niet evident om deze ambities te realiseren in een steeds complexere en tegelijk onzekere wereld. We hebben in het verleden al meermaals bewezen veerkrachtig te zijn en zijn ervan overtuigd dat in de toekomst onze flexibiliteit en aanpassingsvermogen nog op de proef zullen worden gesteld.

6 – De Europese wetgeving als extra duwtje in de rug van de Circulaire Economie

De Waste Framework Directive bevat de basisbegrippen en definities met betrekking tot afvalbeheer. Het legt uit wanneer afval een secundaire grondstof wordt, en hoe onderscheid kan worden gemaakt tussen afval en bijproducten. De richtlijn introduceert ook het beginsel 'de vervuiler betaalt' en de 'Uitgebreide ProducentenVerantwoordelijkheid'.

Wist je dat... Wanneer drie van de meest CO₂-uitstotende industriële sectoren in België maximaal circulair aan de slag gaan – staal, cement en kunststoffen – we tegen 2030 al 6,5 miljoen ton CO₂-uitstoot kunnen besparen? (Dit komt overeen met 3,25 miljoen MWh hernieuwbare elektriciteit. Genoeg om ongeveer 300.000 huishoudens een jaar lang van stroom te voorzien).

Bron: De Klimaatschok, Geert Noels, Kristof Eggermont & Yanaika Denoyelle.

Uitdagingen voor de sector

1 – De waarde van materialen zo lang mogelijk zo hoog mogelijk houden

Volgens het principe van de “Waste Framework Directive” of de “Ladder van Lansink” produceren we liefst geen afval. Maar als dit niet anders kan, halen we er via hergebruik, recyclage of verbranding met energierecuperatie toch waarde uit. Afval storten is bij uitstek de minst gewenste optie.

Bij Vanheede krijgt ook “co-processing” een plaats door restafvalfracties zoals niet-recycleerbare kunststoffen en textiel om te zetten in milieuvriendelijke brandstoffen en grondstoffen voor o.a. de cement-, kalk- en staalindustrie. Het gebruik van deze alternatieven voor steenkool creëert een 100% nuttig gebruik voor deze afvalstoffen. Enerzijds is er de energetische valorisatie door de warmte die vrijkomt bij verbranding, anderzijds vormen de assen die na verbranding overblijven een pure grondstof voor cement, kalk of staal.

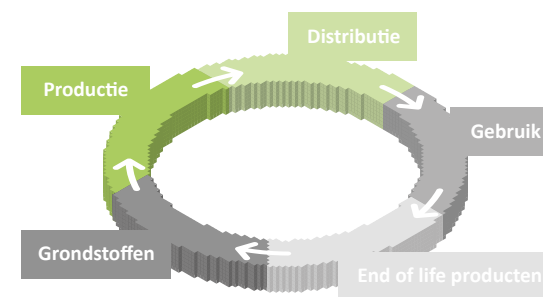
Voordelig gebruik van grondstoffen en energie



Verwijderen van afval

2 – Uitgebreide Producenten-Verantwoordelijkheid

De Uitgebreide ProducentenVerantwoordelijkheid (UPV) verplicht producenten om de inzameling en de verwerking van hun producten einde levensloop te organiseren en financieren. Dit leidt ertoe dat zij zich ook meer inlaten met het beheer van deze afvalstoffen, door op zoek te gaan naar manieren om gerecycleerde afvalstoffen, groene grondstoffen, opnieuw te integreren in hun waardeketen.



Bijvoorbeeld Statiegeld ↓



Uitdagingen voor Vanheede

1 – Een organisatie met passie

- **Stabiele onderneming met gedreven medewerkers**

We zijn al 55 jaar gekend omwille van onze verzorgde, gewaardeerde en typisch betrouwbare service en flexibiliteit ten dienste van ons trouw en loyaal klantenbestand.

- **Duurzaamheid in het hart van onze activiteiten**

Elke afvalstroom verwerken tot secundaire grondstof en/of energie heeft op zich een duurzaam karakter, maar dit op een duurzame manier uitvoeren is voor ons minstens even belangrijk. In alles wat we doen staan onze vijf waarden (Passion, Planet, People, Profit, Pride) voorop.

- **Innovatief**

Onze eigen R&D-dienst beschikt over de know-how voor het ontwerp en de engineering van de sorteer- en verwerkingsbedrijven met als doel deze zo efficiënt en CO₂-neutraal mogelijk te maken.

- **Lokaal aanwezig, internationaal actief**

We kiezen als bedrijf bewust voor een globale aanpak met regionale verankering, zowel in de lokale verwerkingsmogelijkheden als het afstemmen van onze diensten en activiteiten op de lokale wet- en regelgeving. Wij gaan voor vijfsterren milieudienstverlening.



- **One-stop-shop voor uw waste management**

We begeleiden onze klanten, ongeacht hun sector, van A tot Z in hun afvalbeheer. Van vuilniszak en -bak tot afzetcontainer en roll-packer, van signalisatie en afvalcoaching tot rapportering.

- **Succesvol afvalbeheer en een hoge klantentevredenheid**

Onze klanten organiseren succesvol hun afvalbeheer met alle beschikbare middelen, zoals onze signalisatie, ons klantenportaal myVanheede en onze “Vanheede Plus”-app. Ze beheren hun dossier op een heel gebruiksvriendelijke manier, of het nu gaat over één locatie of honderden locaties!

2 – Topkwaliteit groene grondstoffen

- **Maximale recyclage garantie**

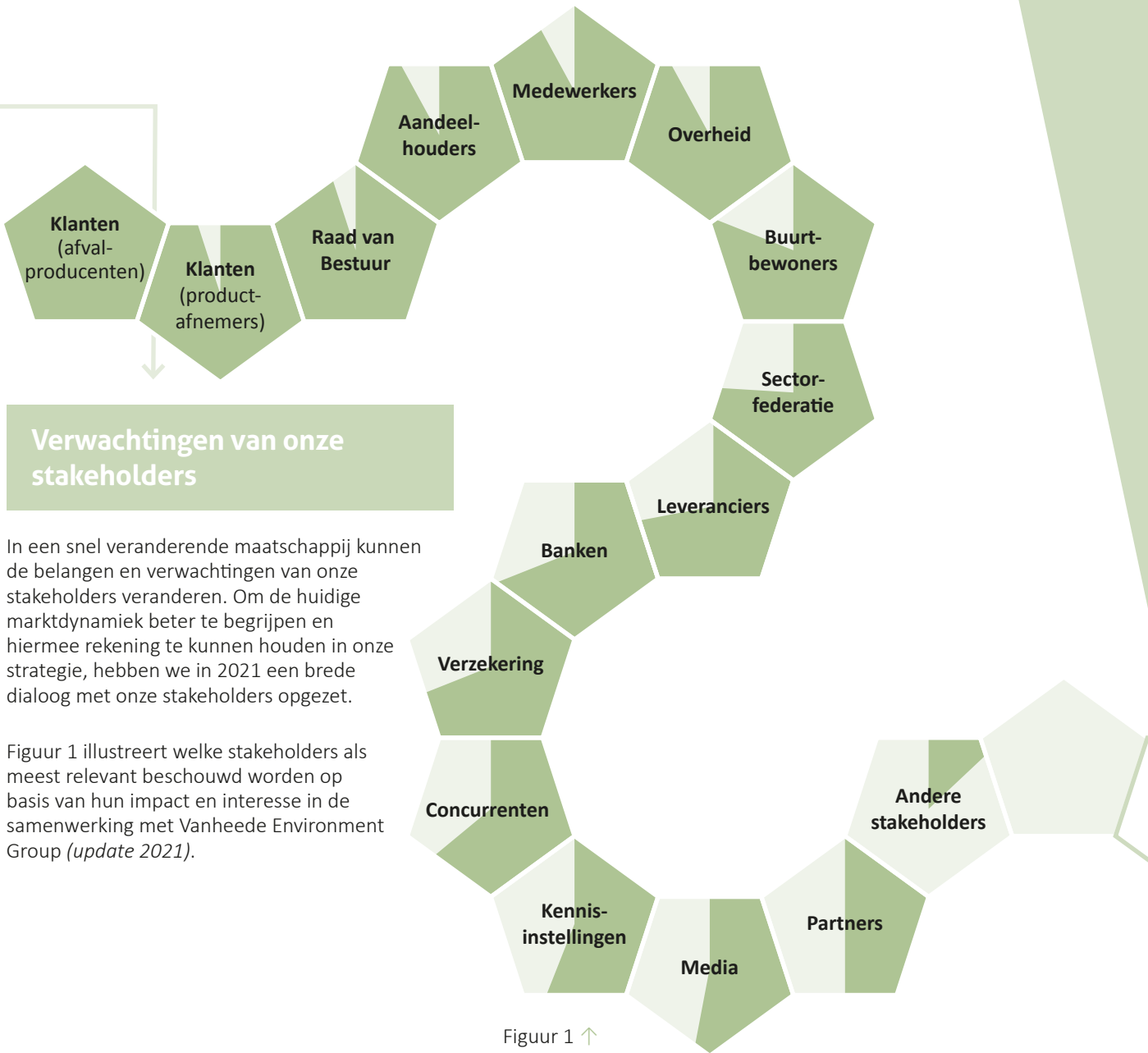
Voor alle opgehaalde materialen gaat onze dienst ‘Material Recovery’ op zoek naar een nieuwe, duurzame bestemming, ofwel bij onze eigen verwerkingsbedrijven, ofwel extern. Ze nemen hierbij een onafhankelijke rol in. Bijkomend wordt ook rekening gehouden met de afstand die moet worden afgelegd naar de bestemming.

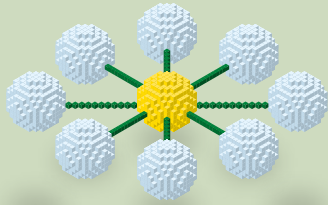
- **Eigen sortering en verwerking**

We investeren in onze eigen sorterings- en verwerkingsactiviteiten van gemengd afval, organisch afval, kunststoffen en hoogcalorisch afval. We garanderen een transparante waardenketen voor het eigen ingezamelde afval en fungeren als partner in de circulaire economie voor vele andere inzamelaars.

- **Kwalitatieve producten met een lage impact**

Dankzij de kennis en technologie die we in huis hebben, kunnen we van afval kwalitatieve producten maken die ingezet worden als nieuwe, groene, grondstof en/of alternatieve brandstof in de industrie.





De drie sturende krachten waar al onze stakeholders het over eens zijn:



1 – Onze rol binnen de circulaire economie volledig opnemen

Dit zowel op het vlak van inzameling als verwerking van afvalmateriaal. De waarde van grondstoffen moet zo lang mogelijk zo hoog mogelijk gehouden worden. We moeten hierbij innovatief zijn in de ontwikkeling van diensten, producten en processen. We maken daarbij gebruik van nieuwe technieken en technologie. We moeten onze positieve impact, onze toegevoegde waarde, maximaliseren.



2 – Low-impact werken

We moeten streven naar gebruik van hernieuwbare energie in onze activiteiten en bij voorkeur zijn onze aangekochte goederen gemaakt uit groene grondstoffen. We stoten zo weinig mogelijk CO₂ uit en wat we uitstoten, geven we een groene bestemming. Hieraan gekoppeld moeten we de energie-intensiteit van onze activiteiten continu zien te verlagen. We moeten hierbij ook aandacht hebben voor onze impact op lucht, water en biodiversiteit. We moeten onze negatieve impact minimaliseren.



3 – Een gezonde omgeving creëren voor de mens en samenleving

De mens wordt breed gezien, in de vorm van een medewerker, klant, buurtbewoner of gelijk welke andere gedaante. We hebben nu eenmaal een maatschappelijke impact. We zorgen voor extra werkgelegenheid en de ontwikkeling van talent via de nodige training en opleiding. We zorgen voor voldoende diversiteit en vermijden discriminatie. We zorgen voor tevreden klanten en medewerkers die loyaal zijn aan de organisatie.

Onze strategie

Met onze activiteiten dragen we bij tot een circulaire wereld

We zijn een milieudienstverlener, actief in afvalinzameling waarbij we ook afval sorteren en verwerken om waardevolle grondstoffen of energie terug te winnen. Op die manier willen we onze **positieve impact op het milieu en onze omgeving blijven verhogen**.

We **ondersteunen onze klanten maximaal richting de circulaire economie**.

In onze ambitie een volwaardige partner te zijn in de circulaire economie, ontzorgen we onze klanten, ongeacht hun sector, van **alle* afvalstoffen** die in hun bedrijf of organisatie voorkomen. We gaan op zoek naar de beste bestemming voor hun afval en vermijden op die manier dat afval buiten de waardeketen terecht komt. **Bijzondere aandacht wordt besteed aan de afvalstromen die wij binnen onze eigen bedrijvengroep sorteren en/of verwerken, zijnde organisch, kunststof-, gemengd en bijzonder afval.**

*Enkel explosieven, kadavers en radioactief afval behoren niet tot ons portfolio.

Op weg naar
een **circulaire** wereld,

Afvalinzameling
Environmental Services

Afvalsortering en -verwerking
Recovery & Recycling

Duurzame energieopwekking
Renewable Energy





op een
duurzame manier

Netwerkgericht
Klantgericht
Innovatief

We voeren onze activiteiten op een duurzame manier uit

Binnen onze dagdagelijkse bedrijfsvoering willen we rekening houden met de grenzen van de planeet en dus **onze negatieve impact op het milieu en onze omgeving vermijden**.

Maar duurzaamheid gaat voor ons verder dan de aandacht voor het milieu. Duurzaamheid betekent voor ons ook relevant blijven in een voortdurend veranderende wereld en context. **Door duurzaam te ondernemen, willen we nationaal en internationaal blijven groeien en willen we onze positie als een leider in de markt blijven versterken**.

We vormen een **geïntegreerde groep**, waarbinnen onze Business Units bijgestaan worden door onze ondersteunende diensten. Dit stelt ons in staat om synergieën te creëren en zo onze expertise en middelen optimaal te benutten, sneller te reageren op veranderingen en nieuwe kansen te grijpen. Op die manier kunnen we onze klanten een bredere en samenhangende dienstverlening aanbieden. Door onze krachten te bundelen, kunnen we innovatie stimuleren en nieuwe producten en diensten ontwikkelen die beter aansluiten op de behoeften van onze klanten.

Afvalinzameling

Environmental Services

We bieden **afvalinzamelingsdiensten en -advies, containerverhuur en transportdiensten** aan voor verschillende soorten afval, van regulier tot bijzonder en gevaarlijk afval. We bieden op maat gemaakte oplossingen voor afvalbeheer, recycling en duurzaamheid aan bedrijven.

Afvalsortering en -verwerking

Recovery & Recycling

In onze **industriële sorteerinstallaties** worden gemengde afvalstromen automatisch gescheiden in verschillende categorieën op basis van hun samenstelling en kenmerken. Zo herwinnen we waardevolle grondstoffen en gaat er zo min mogelijk afval naar de verbrandingsoven of stortplaats. In onze verwerkingsbedrijven transformeren we afvalstoffen naar kwaliteitsvolle grondstoffen en producten die terug inzetbaar zijn in de circulaire economie. Wat niet meer kan omgezet worden tot grondstoffen, wordt verwerkt tot energie of tot alternatieve, milieuvriendelijke brandstoffen ter vervanging van fossiele brandstoffen.

Duurzame energieopwekking

Renewable Energy

We ontwikkelen **nieuwe technologieën** om hernieuwbare energiebronnen om te zetten in elektriciteit, gas en warmte. We streven naar **optimalisatie** van bestaande installaties en onderzoeken nieuwe mogelijkheden op het gebied van fossielvrije energie.

Netwerkgericht

In onze ambitie om een circulaire economie na te streven, creëren we **sterke lange termijn partnerschappen** met overheden, bedrijven en instellingen. Ook binnen onze eigen organisatie vinden we het belangrijk elkaars sterktes te (h)erkennen en te benutten. Als veerkrachtige en lerende organisatie werken we voortdurend samen en leren we gezamenlijk, waardoor we in staat zijn nieuwe inzichten te verwerven en onze strategische acties indien nodig bij te sturen om uiteindelijk onze doelstellingen te bereiken. Binnen ons Vanheede-netwerk willen we dan ook bij elk van onze medewerkers **ondernemerschap aanmoedigen en ondersteunen**, wat bijdraagt aan een gevoel van verbondenheid. Aangezien onze medewerkers een cruciale rol spelen binnen ons netwerk, hechten we ook veel belang aan hun **veiligheid, gezondheid en ontwikkeling**.

Klantgericht

Onze grootste impact realiseren we dankzij onze trouwe klanten. Net daarom is het belangrijk om van klantencontact een prioriteit te maken, hun vragen en noden proactief in kaart te brengen en op hun verwachtingen in te spelen. Onze **klantgerichte aanpak** gaat hand in hand met het bewaken van **kwaliteit over de hele lijn**. Zowel op de kwaliteit van onze dienstverlening en onze producten, waarbij we onze klanten een aangepaste totaaloplossing en de beste producten willen bieden, maar ook op de kwaliteit van onze bedrijfsvoering en processen zetten we dagelijks in. Efficiënte processen zorgen ervoor dat we onze dienstverlening en onze producten kunnen blijven verbeteren en zo ook de klantentevredenheid hoog kunnen houden.

Innovatief

Innovatie staat al jaren centraal in onze strategie: ze vormt de motor voor continue verbetering. Onze **gezonde financiële basis** stelt ons in staat om binnen ons innovatiebeleid twee belangrijke uitdagingen aan te pakken: enerzijds de toenemende druk op het klimaat en het milieu en anderzijds de steeds sneller veranderende wereld. Innovatie draagt op haar beurt bij aan duurzame groei en waardecreatie. Binnen deze duurzame en innovatieve groei zien we de **wetgeving als opportuniteit**. De voortdurend evoluerende wetgeving houdt ons alert en stimuleert ons om continu te blijven investeren in innovatie. Op die manier willen wij een leider zijn op vlak van innovatie en een sterke partner in de circulaire economie.



Vanheede als geïntegreerd milieubedrijf

Vanheede Environment Group zet als **geïntegreerd milieubedrijf** in op **'geïntegreerd afvalbeheer' in een circulaire wereld**. We ondernemen activiteiten in de gehele waardeketen, van de inzameling van afval, de sortering en de scheiding ervan tot de behandeling, recycling of verwijdering van uitiem afval.



Ons businessmodel

1

Bewustwording creëren bij onze klanten en bij overheden

Door onze grote kennis van materialen, technieken en markten spelen we een belangrijke rol bij de bewustmaking omtrent het belang van een efficiënt en milieubewust afvalbeheer met nadruk op sortering aan de bron. Door ons te focussen op specifieke klantensegmenten kunnen we onze kennis verdiepen en zodoende onze impact nog vergroten.

2

Partnerschappen aangaan waarbij we een duidelijke toegevoegde waarde kunnen bieden

Onze rol opnemen om de essentiële spelers in de waardeketen te verbinden – van grondstof, producent tot consument – om zo meer grip te krijgen op het sluiten van de materiaalkringlopen en problemen of kansen veel sneller te herkennen.

3

Afval selectief inzamelen richting de beste bestemming

De selectieve inzameling van zowel gevaarlijk als niet-gevaarlijk afval, met focus op bedrijfsafval, lag aan de oorsprong van ons bedrijf. We hebben het meest uitgebreide aanbod afvaloplossingen in huis om de noden van onze klanten in te vullen. Enkel explosieven, kadavers en radioactief afval zamelen we niet in.

4

Afval scheiden en verwerken tot hoogkwalitatieve alternatieve materialen

Eenmaal ingezameld, heeft een deel materiaal nog een verdere scheiding nodig. Dat doen we in onze eigen industriële sorteerlijnen. Op die manier streven we naar recuperatie van waardevolle materialen en grondstoffen uit gemengde afvalstromen. Bij het recycleren van het ingezamelde afval streven we er naar de maximale recyclagegraad te behalen.

5

Gerecycleerde, kwalitatieve, “groene grondstoffen” verkopen aan verwerkers, productiebedrijven, enz.

Een afzetmarkt voor gerecycleerd materiaal is belangrijk voor duurzaam behoud van natuurlijke hulpbronnen. De vraag naar kwalitatieve “recycled content” blijft stijgen en zorgt voor meer recycling en economische kansen. Een goed functionerende afzetmarkt vermindert ook de uitstoot van broeikasgassen en voorkomt dat gerecycled materiaal in verbrandingsovens of op stortplaatsen belandt.

6

Een bestemming geven aan niet-recycleerbaar afval, of ultiem afval

Ultiem afval wordt aangeleverd aan gespecialiseerde afvalverwerkers voor verdere behandeling of wordt gestockeerd in onze stortplaats met energierecuperatie.

Gedragcode

Een gids voor integer werk

Vanheede Environment Group
Beekstraat 25
1080 Brussel



Towards a **60 for ZERO** world,
in a **sustainable** way



Diversiteits- en inclusiebeleid

Vanheede Environment Group

Filosofie

Vanheede Environment Group zet zich in voor **gelijke kansen en professionele diversiteit**, zowel in het personeelsbeleid als in de **personeelsrelaties**. Via haar **diversiteits- en inclusiebeleid** wil Vanheede Environment Group iedereen een **werkomgeving bieden waar verschillen in waarden, leeftijd, geslacht, handicap, afkomst, levensstijl, enz. worden gerespecteerd**. Vanheede Environment Group is overtuigd van de voordelen van diversiteit binnen de groep. Ze ziet verschillen ook als een **meerwaarde** voor de groep en niet als een bron van uitsluiting, stabiliteit en een grotere inzet van medewerkers, via aanwerving, ontcoaching en loopbaanbeheer, zullen bijdragen tot de ontwikkeling van een cultuur van **welzijn op lange termijn**. Vanheede Environment Group heeft daarom een **diversiteits- en inclusiebeleid ontwikkeld**, gebaseerd op het menselijke aspect van haar waarden als **familiedierf (Diversity)** en op haar interne beleid: **“Samen naar een duurzame en mooie toekomst”**. Vanheede Environment Group zich inzet voor **gendergelijkheid**



Corporate Social Responsibility Policy

Vanheede Environment Group

Vanheede Environment Group erkent dat als bedrijf in de **publieke en private sector**, haar **bestandsdoel** verder reikt dan enkel het eigen bedrijf. Ze helpt mee aan de **ontwikkeling van de samenleving** waarin ze actief is. Om bij te dragen aan het **welzijn** van verschillende segmenten van de **samenleving onderneemt ze sociale, ecologische en economisch nuttige activiteiten** en doet dit voor de **maatschappij** en de **gemeenschap** en de **samenleving** in het algemeen. Vanheede Environment Group verbindt zich ertoe alle activiteiten inzake **Corporate Social Responsibility** in zowel de operationele als de administratieve werking van het bedrijf te ondersteunen, consistent met de belangen van de **stakeholders**. Ze engageert zich om als voortrekkers in **Corporate Social Responsibility** erkend te worden en verzekert dat dit significant is toegevoegd aan de **waarde** van alle belanghebbende partijen.

Vanheede Environment Group verbindt zich ertoe alle activiteiten uitgevoerd door of onder naam van Vanheede Environment Group te ondersteunen, consistent met de belangen van de **stakeholders**. Ze engageert zich om als voortrekkers in **Corporate Social Responsibility** erkend te worden en verzekert dat dit significant is toegevoegd aan de **waarde** van alle belanghebbende partijen. Vanheede Environment Group verbindt zich ertoe alle activiteiten uitgevoerd door of onder naam van Vanheede Environment Group te ondersteunen, consistent met de belangen van de **stakeholders**. Ze engageert zich om als voortrekkers in **Corporate Social Responsibility** erkend te worden en verzekert dat dit significant is toegevoegd aan de **waarde** van alle belanghebbende partijen.

Vanheede Environment Group verbindt zich ertoe alle activiteiten uitgevoerd door of onder naam van Vanheede Environment Group te ondersteunen, consistent met de belangen van de **stakeholders**. Ze engageert zich om als voortrekkers in **Corporate Social Responsibility** erkend te worden en verzekert dat dit significant is toegevoegd aan de **waarde** van alle belanghebbende partijen.

Vanheede Environment Group verbindt zich ertoe alle activiteiten uitgevoerd door of onder naam van Vanheede Environment Group te ondersteunen, consistent met de belangen van de **stakeholders**. Ze engageert zich om als voortrekkers in **Corporate Social Responsibility** erkend te worden en verzekert dat dit significant is toegevoegd aan de **waarde** van alle belanghebbende partijen.

Vanheede Environment Group verbindt zich ertoe alle activiteiten uitgevoerd door of onder naam van Vanheede Environment Group te ondersteunen, consistent met de belangen van de **stakeholders**. Ze engageert zich om als voortrekkers in **Corporate Social Responsibility** erkend te worden en verzekert dat dit significant is toegevoegd aan de **waarde** van alle belanghebbende partijen.

Vanheede Environment Group verbindt zich ertoe alle activiteiten uitgevoerd door of onder naam van Vanheede Environment Group te ondersteunen, consistent met de belangen van de **stakeholders**. Ze engageert zich om als voortrekkers in **Corporate Social Responsibility** erkend te worden en verzekert dat dit significant is toegevoegd aan de **waarde** van alle belanghebbende partijen.

Vanheede Environment Group verbindt zich ertoe alle activiteiten uitgevoerd door of onder naam van Vanheede Environment Group te ondersteunen, consistent met de belangen van de **stakeholders**. Ze engageert zich om als voortrekkers in **Corporate Social Responsibility** erkend te worden en verzekert dat dit significant is toegevoegd aan de **waarde** van alle belanghebbende partijen.

Vanheede Environment Group verbindt zich ertoe alle activiteiten uitgevoerd door of onder naam van Vanheede Environment Group te ondersteunen, consistent met de belangen van de **stakeholders**. Ze engageert zich om als voortrekkers in **Corporate Social Responsibility** erkend te worden en verzekert dat dit significant is toegevoegd aan de **waarde** van alle belanghebbende partijen.

Vanheede Environment Group verbindt zich ertoe alle activiteiten uitgevoerd door of onder naam van Vanheede Environment Group te ondersteunen, consistent met de belangen van de **stakeholders**. Ze engageert zich om als voortrekkers in **Corporate Social Responsibility** erkend te worden en verzekert dat dit significant is toegevoegd aan de **waarde** van alle belanghebbende partijen.

Vanheede Environment Group verbindt zich ertoe alle activiteiten uitgevoerd door of onder naam van Vanheede Environment Group te ondersteunen, consistent met de belangen van de **stakeholders**. Ze engageert zich om als voortrekkers in **Corporate Social Responsibility** erkend te worden en verzekert dat dit significant is toegevoegd aan de **waarde** van alle belanghebbende partijen.

Vanheede Environment Group verbindt zich ertoe alle activiteiten uitgevoerd door of onder naam van Vanheede Environment Group te ondersteunen, consistent met de belangen van de **stakeholders**. Ze engageert zich om als voortrekkers in **Corporate Social Responsibility** erkend te worden en verzekert dat dit significant is toegevoegd aan de **waarde** van alle belanghebbende partijen.



Sustainable Procurement Policy

Vanheede Environment Group

Als duurzame onderneming wil Vanheede Environment Group haar verantwoordelijkheid in haar **toeleveringsketen** opnemen aan de hand van een **duurzaam aankoopbeleid**. Overleg en samenwerking met leveranciers en afnemers resulteert in een **transparant, efficiënt en gunstig aankoopbeleid** dat processen verbetert van alle betrokken partijen.

Vanheede Environment Group werkt enerzijds samen met leveranciers die materialen aanleveren, alsook leveranciers die goederen afnemers opleveren. Anderzijds werkt Vanheede Environment Group samen met afnemers die zich ontfemen over afvalverwerking verder in de keten, alsook met afnemers die gerecycleerde en gevaloriseerde materialen inzetten in hun eigen processen. Bij de aankoop en afzet wordt er rekening gehouden met zowel de prijs, kwaliteit en levertijd, als met de sociale en milieuspecten van de betrokken partijen.

Vanheede Environment Group verbindt zich ertoe alle activiteiten uitgevoerd door of onder naam van Vanheede Environment Group te ondersteunen, consistent met de belangen van de **stakeholders**. Ze engageert zich om als voortrekkers in **Corporate Social Responsibility** erkend te worden en verzekert dat dit significant is toegevoegd aan de **waarde** van alle belanghebbende partijen.

Vanheede Environment Group verbindt zich ertoe alle activiteiten uitgevoerd door of onder naam van Vanheede Environment Group te ondersteunen, consistent met de belangen van de **stakeholders**. Ze engageert zich om als voortrekkers in **Corporate Social Responsibility** erkend te worden en verzekert dat dit significant is toegevoegd aan de **waarde** van alle belanghebbende partijen.

Vanheede Environment Group verbindt zich ertoe alle activiteiten uitgevoerd door of onder naam van Vanheede Environment Group te ondersteunen, consistent met de belangen van de **stakeholders**. Ze engageert zich om als voortrekkers in **Corporate Social Responsibility** erkend te worden en verzekert dat dit significant is toegevoegd aan de **waarde** van alle belanghebbende partijen.

Vanheede Environment Group verbindt zich ertoe alle activiteiten uitgevoerd door of onder naam van Vanheede Environment Group te ondersteunen, consistent met de belangen van de **stakeholders**. Ze engageert zich om als voortrekkers in **Corporate Social Responsibility** erkend te worden en verzekert dat dit significant is toegevoegd aan de **waarde** van alle belanghebbende partijen.

Vanheede Environment Group verbindt zich ertoe alle activiteiten uitgevoerd door of onder naam van Vanheede Environment Group te ondersteunen, consistent met de belangen van de **stakeholders**. Ze engageert zich om als voortrekkers in **Corporate Social Responsibility** erkend te worden en verzekert dat dit significant is toegevoegd aan de **waarde** van alle belanghebbende partijen.

Vanheede Environment Group verbindt zich ertoe alle activiteiten uitgevoerd door of onder naam van Vanheede Environment Group te ondersteunen, consistent met de belangen van de **stakeholders**. Ze engageert zich om als voortrekkers in **Corporate Social Responsibility** erkend te worden en verzekert dat dit significant is toegevoegd aan de **waarde** van alle belanghebbende partijen.

Vanheede Environment Group verbindt zich ertoe alle activiteiten uitgevoerd door of onder naam van Vanheede Environment Group te ondersteunen, consistent met de belangen van de **stakeholders**. Ze engageert zich om als voortrekkers in **Corporate Social Responsibility** erkend te worden en verzekert dat dit significant is toegevoegd aan de **waarde** van alle belanghebbende partijen.

Vanheede Environment Group verbindt zich ertoe alle activiteiten uitgevoerd door of onder naam van Vanheede Environment Group te ondersteunen, consistent met de belangen van de **stakeholders**. Ze engageert zich om als voortrekkers in **Corporate Social Responsibility** erkend te worden en verzekert dat dit significant is toegevoegd aan de **waarde** van alle belanghebbende partijen.

Vanheede Environment Group verbindt zich ertoe alle activiteiten uitgevoerd door of onder naam van Vanheede Environment Group te ondersteunen, consistent met de belangen van de **stakeholders**. Ze engageert zich om als voortrekkers in **Corporate Social Responsibility** erkend te worden en verzekert dat dit significant is toegevoegd aan de **waarde** van alle belanghebbende partijen.

Vanheede Environment Group verbindt zich ertoe alle activiteiten uitgevoerd door of onder naam van Vanheede Environment Group te ondersteunen, consistent met de belangen van de **stakeholders**. Ze engageert zich om als voortrekkers in **Corporate Social Responsibility** erkend te worden en verzekert dat dit significant is toegevoegd aan de **waarde** van alle belanghebbende partijen.

Vanheede Environment Group verbindt zich ertoe alle activiteiten uitgevoerd door of onder naam van Vanheede Environment Group te ondersteunen, consistent met de belangen van de **stakeholders**. Ze engageert zich om als voortrekkers in **Corporate Social Responsibility** erkend te worden en verzekert dat dit significant is toegevoegd aan de **waarde** van alle belanghebbende partijen.

Vanheede Environment Group verbindt zich ertoe alle activiteiten uitgevoerd door of onder naam van Vanheede Environment Group te ondersteunen, consistent met de belangen van de **stakeholders**. Ze engageert zich om als voortrekkers in **Corporate Social Responsibility** erkend te worden en verzekert dat dit significant is toegevoegd aan de **waarde** van alle belanghebbende partijen.

Vanheede Environment Group verbindt zich ertoe alle activiteiten uitgevoerd door of onder naam van Vanheede Environment Group te ondersteunen, consistent met de belangen van de **stakeholders**. Ze engageert zich om als voortrekkers in **Corporate Social Responsibility** erkend te worden en verzekert dat dit significant is toegevoegd aan de **waarde** van alle belanghebbende partijen.

Vanheede Environment Group verbindt zich ertoe alle activiteiten uitgevoerd door of onder naam van Vanheede Environment Group te ondersteunen, consistent met de belangen van de **stakeholders**. Ze engageert zich om als voortrekkers in **Corporate Social Responsibility** erkend te worden en verzekert dat dit significant is toegevoegd aan de **waarde** van alle belanghebbende partijen.



Environmental Policy

Vanheede Environment Group

Als toonaangevend bedrijf in afvalbeheer en -recycling zet Vanheede Environment Group zich in voor **duurzame ontwikkeling en milieubeheer**. Ons milieubeleid omschrijft hoe we omgaan met de mondiale milieuitdagingen en de verantwoordelijkheden binnen onze eigen activiteiten, toegepast onder de visie **“Towards a circular world, in a sustainable way”**. Het versterkt onze rol als volwaardige partner in een circulaire wereld.

Wij zijn beschermers van het milieu

Inzetten op het behoud van ons milieu is een verbindingsdoel dat alle medewerkers, zowel intern als extern en op alle niveaus van de organisatie wordt gedeeld en als zodanig een samenwerkingsvoorwaarde is. Wij respecteren hierbij de toepasselijke milieuwetgeving. Wij maken gebruik van een beleid, processen, procedures, normen en systemen voor een goed beheer van onze milieuspecten en -effecten om onze impact op het milieu en het klimaat te beheersen met als doel hierin continu te verbeteren.

Optimaal omgaan met natuurlijke hulpbronnen

Wij willen duurzaam ondernemen waarbij we zo optimaal mogelijk omgaan met natuurlijke hulpbronnen. Dit betekent dat we zo veel mogelijk beroep doen op vernieuwbare of onuitputtelijke hulpbronnen en dat we het gebruik van niet-vernieuwbare hulpbronnen zoveel mogelijk willen vermijden. We kiezen zorgvuldig onze producten, processen en diensten zodat onze toeleveringsketen onze duurzaamheidsdoelen weerspiegelt volgens de vereisten en voorspellingen van de afnemers en waarvoor verbetering open is voor voortdurende verbetering en waarvoor veiligere en milieuvriendelijke methoden en technieken worden geïdentificeerd, zullen wij, waar mogelijk, deze op verantwoorde wijze introduceren.

Bewustwording creëren voor maximale impact

Wij zorgen ervoor dat onze medewerkers de nodige en vereiste opleiding en vorming krijgen en daardoor over de nodige competenties beschikken met betrekking tot relevante milieutoepassingen en -activiteiten. Wij bevorderen actief een verhoogd bewustzijn en een cultuur van betrokkenheid bij het voorstellen, vaststellen en uitvoeren van onze milieudoelstellingen en duurzame doelstellingen. Wij communiceren onze milieudoelstellingen met onze medewerkers, klanten, brancheverenigingen, leveranciers en het grote publiek.

- Klimaatverandering**
- Materiaalgebruik en circulaire economie**
- Vervuiling**
- Water en mariene bronnen**
- Biodiversiteit**

David Vanheede
CEO Vanheede Environment Group

Gedebateerd en goedgekeurd op 27/04/2023. Dit milieubeleid is van toepassing op Vanheede Environment Group en al haar dochterondernemingen.

Towards a **60 for ZERO** world,
in a **sustainable** way



Ons beleid

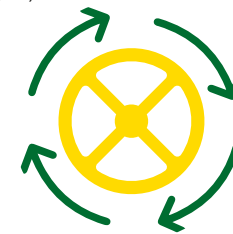
Geïnspireerd op referentiekaders zoals Ecovadis, ISO 9001, ISO 14001, VCA en Best Managed Companies, heeft Vanheede Environment Group een Gedragscode voor al haar medewerkers en een aantal beleidsregels opgesteld om zich volledig in te zetten voor milieu-, sociale en bestuurskwesties:

Gedragscode

Dit document schetst de verwachtingen ten aanzien van het gedrag van medewerkers ten opzichte van hun collega's, leidinggevend en de totale organisatie.

CSR-beleid

Vanheede heeft de principes van Maatschappelijk Verantwoord Ondernemen geïntegreerd in haar strategie en dagelijkse werkzaamheden. Als bedrijf in de publieke en private sector reikt haar bestaansdoel verder dan enkel winstgevend zijn. Ze helpt mee aan de ontwikkeling van de samenleving waarin ze actief is. Om bij te dragen aan het welzijn van verschillende segmenten van de samenleving onderneemt ze sociaal, ecologisch en economisch nuttige activiteiten waardoor ze mee instaat voor een duurzame ontwikkeling van de gemeenschap en de samenleving in het algemeen.



Milieubeleid

Vanheede streeft ernaar om haar activiteiten uit te voeren met een minimale negatieve impact en een maximale positieve impact op het milieu, het klimaat en op het duurzaam gebruik van natuurlijke grondstoffen waar mogelijk. Als milieubedrijf engageert ze zich eveneens intern door de implementatie van een eenduidig milieubeleid waar alle betrokken partijen zich voor inzetten, op alle niveaus.

Duurzaam aankoopbeleid

Als duurzame onderneming wil Vanheede haar verantwoordelijkheid in haar toeleveringsketen opnemen aan de hand van een duurzaam aankoopbeleid. Overleg en samenwerking met leveranciers en afnemers resulteert in een transparant, efficiënt en gunstig aankoopbeleid dat processen verbetert van alle betrokken partijen.

Onze doelstellingen

Binnen onze doelstellingen staat groei centraal. Groei in de ruime zin van het woord: we willen duurzame economische groei nastreven. Hierbij willen we rekening houden met maatschappelijke en milieu-aspecten om zo te beantwoorden aan de noden van vandaag, zonder de mogelijkheden van toekomstige generaties om in hun behoeften te voorzien in gevaar te brengen. Om duurzame economische groei na te streven, volgen we de ESG-principes (Environment, Social en Governance).



We zijn beschermers van het milieu

Als toonaangevend bedrijf in afvalbeheer en -recyclage zet Vanheede Environment Group zich in voor duurzame ontwikkeling en milieubeheer. Ons milieubeleid omschrijft hoe we omgaan met de mondiale milieuitdagingen en de verantwoordelijkheden binnen onze eigen activiteiten, toegepast onder de visie “**Towards a circular world, in a sustainable way**”. Het versterkt onze rol als volwaardige partner in een circulaire wereld.

Klimaatverandering

- We streven ernaar onze uitstoot van broeikasgassen te reduceren. We willen **klimaatneutraal te zijn tegen 2050**.
- Alle elektriciteit moet uit groene, hernieuwbare bronnen komen. **We werken met 100% groene stroom** (electriciteit) in al onze activiteiten.





Materiaalgebruik en circulaire economie

- Beginnen doen we bij onszelf. **We willen ons eigen afval maximaal recyclen en zo ons restafval tot het absolute minimum herleiden.**
- Duurzaam aankopen, onderhouden, herstellen en hergebruiken. We willen **het aandeel gerecycleerd materiaal in onze aangekochte goederen maximaliseren** (rolcontainers, afzetcontainers, medische vaten, zakkenenz.). Door een **goed onderhoud en onze eigen hersteldienst verlengen we de levensduur.**
- Onze klanten, een hefboom voor maximale positieve impact: **We willen het afval dat wordt ingezameld bij onze klanten de beste bestemming geven richting recyclage** en zo het aandeel restafval tot het absolute minimum herleiden.

We dragen zorg voor elkaar

We willen inzetten op vertrouwen en een veilige samenwerking, zowel met onze medewerkers, als met onze klanten, leveranciers en de gemeenschap.

Eigen medewerkers

- Veilige, gezonde, aangename en duurzame arbeidsomstandigheden voor onze medewerkers.
- We willen een (eNPS) Employee Net Promotor Score hoger dan 30.** We streven naar **een werkplek zonder arbeidsongevallen.**

Werknemers in de waardeketen

- We **respecteren de mensenrechten** in onze waardeketen.
- We streven naar een goede samenwerking met maatwerkbedrijven om zo **bij te dragen aan sociale inclusie en het bevorderen van gelijke kansen voor iedereen.**

Invloed op gemeenschappen

- We willen klanten, medewerkers en toekomstige generaties **sensibiliseren** over het belang van het sorteren van afval.

We besturen op een deugdelijke manier

We zetten te allen tijde in op het zo efficiënt mogelijk werken en op een deugdelijk bestuur bij het beheer van de organisatie.

Bestuursstructuur

- Ten minste **één derde van de leden van de Raad van Bestuur is van een ander geslacht tov de overige leden.**

Innovatie

- We willen **een jaarlijks investeringsbudget van minimum 8% van de omzet** voorzien.
- We willen een dynamische cultuur van samenwerken, continu verbeteren en leren verder uitbouwen, die elke medewerker inspireert om nieuwe ideeën en werkwijzen te verkennen en **innovatie te omarmen als kernwaarde.**

Klanten en eindgebruikers

- Loyale klanten die ambassadeurs zijn van onze propositie. **We willen een (NPS) Net Promotor Score hoger dan 30.** We willen producten afleveren die voldoen aan de **kwaliteitseisen van onze klanten.**

We willen financieel gezond blijven

Onze sector is investeringsintensief. Een goede financiële basis stelt ons in staat om te investeren in duurzame oplossingen en te voldoen aan de steeds strengere normen en voorschriften op het gebied van duurzaamheid. Onze winst is de zuurstof om verder te kunnen ondernemen.

Financiële draagkracht

- We willen **een liquiditeitsratio van minstens 1** handhaven.



Hoe we vandaag scoren op elk van deze punten/doelstellingen, lees je verder in het verslag.

De familie Vanheede als drijvende kracht achter deze bedrijvengroep

Het verhaal van Vanheede Environment Group is een verhaal van doorgedreven ondernemerschap binnen een snelgroeiende, maar complexe markt. **Een verhaal van trots, passie en maatschappelijk verantwoord ondernemen.**

Herwig Vanheede en Claudette Descamps – de ouders van David en Caroline – besloten in 1968 de verlieslatende vlassector achter zich te laten en zich toe te leggen op **afvalbeheer** ‘avant la lettre’. Al van bij het begin waren optimalisatie en efficiëntie belangrijke begrippen als het aankwam op duurzaam afvalbeheer.

In de jaren 80 kwam er een duidelijk wetgevend kader voor de inzameling en vooral ook voor de verwerking van afval. Bedrijven die innovatief wilden zijn op het gebied van afvalverwerking, konden investeren in recyclagefabrieken en hiermee hun activiteiten uitbreiden **van zuivere logistiek naar de verwerking en recyclage van het ingezamelde afval.**

In de voorbije jaren hebben we met ons bedrijf een duidelijke plaats gekregen binnen de **circulaire economie**. Bij het **sluiten van ketens** is onze sector van cruciaal belang gebleken. Afval dient niet alleen verwerkt, gezuiverd en opgewerkt te worden om het opnieuw te kunnen inzetten in de reguliere maakeconomie, maar het is ook belangrijk dat afval aan de bron gesorteerd wordt om het nadien een waardevolle nieuwe toekomst te geven.

Het familiale karakter is van fundamenteel belang voor de ontwikkeling van ons bedrijf. Duurzame en efficiënte oplossingen en de zorg voor de klant vormen nog steeds de kern van onze bedrijfscultuur.





*Vanheede Environment Group is een familiaal bedrijf, volledig in handen van de familie Vanheede. De aandeelhouders zijn verenigd in de **Algemene Vergadering van Aandeelhouders**.*

*Vanuit de Algemene Vergadering van Aandeelhouders werd de **Raad van Bestuur** als bestuursorgaan aangesteld, waarbij de bestuursmandaten ook nog steeds exclusief binnen de familie Vanheede blijven. Deze Raad van Bestuur is belast met de strategische leiding van de organisatie. De Raad van Bestuur wint wanneer zij dit nodig acht advies in van de **Raad van Advies**, waarin ook externen zetelen.*



Business Units en ondersteunende diensten vormen een sterke groep

We vormen **een geïntegreerde bedrijvengroep** waarin onze Business Units en ondersteunende diensten centraal staan en optimaal samenwerken.

Onze **ondersteunende diensten** leveren diensten die binnen elke Business Unit aan de orde zijn en staan hen zo bij in hun dagdagelijkse werking.

Onze **Business Units** zijn autonome onderdelen van onze groep, met een eigen visie en gericht op specifieke activiteiten en markten. Samen vormen ze een sterke groep.

Elk van deze Business Units heeft een eigen organisatie met een eigen Business Unit Manager en een eigen management dat instaat voor de dagelijkse leiding. Onze Business Units komen ook samen in coordination meetings waar gezamenlijke of net tegenstrijdige belangen op tafel komen en waarbij het groepsbelang steeds voor ogen wordt gehouden.

Commercial & Industrial Waste Management

maakt er haar missie van organisaties te ontzorgen op het vlak van afvalbeheer en daarbij toegevoegde waarde te creëren. De Business Unit ondersteunt de klant in haar circulaire beleid en in afvalbeheer on site, gaat op zoek naar de meest duurzame oplossing voor het afval en staat in voor de logistieke dienstverlening.

Special Waste Management is gespecialiseerd in de ontzorging van organisaties bij het beheer van special waste. Met kwaliteit en risicobeheersing als focus, creëert de Business Unit toegevoegde waarde voor de opgehaalde afvalstoffen. Het doel hierbij is om de activiteiten uit te voeren met een zo laag mogelijk negatieve impact op de omgeving, waarbij blijvend investeren in digitalisatie en automatisatie centraal staan.

Household Waste Collection staat in voor de inzameling van huishoudelijk afval zoals restafval, glas, PMD en papier en karton.

Recovery Facilities maakt gebruik van innovatieve sorteerinstallaties om afvalstromen op basis van hun samenstelling te scheiden. De Material Recovery Facility (MRF) zet in op de terugwinning van specifieke producten uit gemengd bedrijfsrestafval, terwijl de Plastic Recovery Facility (PRF) zich focust op de terugwinning van door de klant gespecificeerde producten uit kunststofrijke

grondstoffen. Zo kunnen nieuwe producten gemaakt worden en wordt de waarde van de kunststof ten volle benut.

Plastic Recycling staat in voor het mechanische recyclageproces waarbij vervuilde plastics (voornamelijk polyolefins) worden opgezuiverd. Een state-of-the-art verwerkingsinstallatie verkleint de plastics, sorteert ze op polymeer en kleur, reinigt ze intens en zorgt ervoor dat ze terug ingezet kunnen worden als grondstof.

Organics Recycling zet in op de beste oplossingen binnen het beheer van organisch afval en dit telkens met de beste toegevoegde waarde en een minimale milieu-impact. Ze ontpakt en verwerkt voedingsafval tot een bodemverbeteraar en groene energie, produceert biomassa en compost, valoriseert slib voor eigen sites en derden en staat in voor waterbeheer- en verwerking.

Chemical Recycling produceert pellets die fossiele feedstock in industriële productieprocessen vervangen door alternatieve feedstock. Binnen het productieproces van de AlterCoal producten staan R&D, de nieuwste technologieën en kwaliteit centraal. De pellets worden op maat gemaakt, zodat ze steeds voldoen aan de fysische en chemische samenstelling die nodig is voor het type industrie.

Landfilling zet in op de correcte verwerking van niet-circulaire afvalstoffen met de best mogelijke technieken, zodanig dat dit geen negatieve effecten heeft op de volgende generaties. De Business Unit wordt opgedeeld in drie belangrijke activiteiten: mining (kleiontginnig), filling (storten) en nature management (natuurinrichting). Door grondstoffen op te graven en te werken aan een natuurgebied, geeft de Business Unit ook een deel terug aan de natuur en de maatschappij.

Renewable Energies heeft als doel Vanheede in staat te stellen onafhankelijk te blijven van de energiemarkt. Dit doet de Business Unit door in te zetten op de productie van hernieuwbare energie over de sites heen. Het gaat dan over elektriciteit, warmte en gas die via energiewinning uit organisch afval, windenergie en zonne-energie geproduceerd worden. Daarnaast biedt ze de groep hulp en ondersteuning in het proces van energie-optimalisatie.




Innovatie als motor voor verbetering

Door te innoveren, gaan we twee grote uitdagingen aan:

- Enerzijds neemt de druk rond ons klimaat en het milieu alleen maar toe. Het sluiten van materialenkringlopen binnen de circulaire economie wordt als een van de voornaamste oplossingen voor deze wereldproblemen naar voor geschoven. Als bedrijf zitten we in een polepositie om hieraan bij te dragen. **We streven dus naar een positieve impact in een circulaire wereld.**
- Anderzijds verandert de wereld rondom ons razendsnel, dit op vlak van technologie, wetgeving, klantbeleving, generaties... We moeten ons flexibel opstellen om mee te kunnen schakelen. **We willen relevant blijven, op een duurzame manier.**

We nodigen al onze medewerkers uit om oplossingsgericht mee te denken over hoe we ons kunnen voorbereiden en aanpassen aan veranderende omstandigheden. Iedereen kan zijn ideeën laten groeien binnen onze onderneming. Ieder idee is immers een potentiële innovatie.

A photograph of a person in a yellow safety vest working on a server rack. A white callout box is overlaid on the right side of the image, containing text about the innovation process.

Ons innovatieproces geeft duidelijk aan welke fases een idee moet doorlopen om uiteindelijk als project opgenomen te worden. Door het idee af te toetsen aan onze bedrijfsstrategie wordt de kans op slagen ineens ook gevalideerd en gemaximaliseerd.



Vijf innovatieprogramma's, gelinkt aan onze visie

Onze visie vormt het fundament voor onze vijf innovatieprogramma's. Twee ervan zijn rechtstreeks gelinkt aan "**Towards a circular world**", en zo ook aan onze kernactiviteiten: inzamelen, sorteren, recycleren en valoriseren van afval, met oog op de circulaire economie. Onder "**in a sustainable way**" zorgen drie programma's ervoor dat we een duurzame onderneming blijven, ook voor de toekomstige generaties. Dit door relevant te blijven in deze snel veranderende wereld, en onze impact op milieu en klimaat zo positief mogelijk te maken.

Op weg naar
een **circulaire** wereld,
op een
duurzame manier





Circular Materials

Het doel binnen een circulaire economie is het loskoppelen van economische groei en de daarmee gepaard gaande productie van materialen, met de nood aan natuurlijke grondstoffen. Wij dragen hieraan bij door voor enkele specifieke materiaalstromen de best mogelijke verwerkingstechniek te zoeken en hanteren, en op zoek te gaan naar innovatieve methoden om van dit afval een kwalitatief product te maken.



Intelligent Supply Chain

Supply chain is een kritische succesfactor die instaat voor de welvaart en bloei van onze businesses.

Innovatie op vlak van reverse logistics-modellen en inzetten op een maximale efficiëntie van onze on-site operaties, zorgt ervoor dat we onze supply chain-activiteiten naar een hoger niveau kunnen tillen.



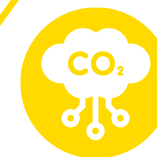
Venturi

We innoveren om de transformatie van de Vanheede-processen naar hoogperformante en efficiënte processen te vervolledigen. Hier spelen digitale technologieën een dominante rol. De architectuur en design van deze transformatie gebeurt met een sterke focus op de klant en medewerker, terwijl er constant naar nieuwe technologieën gezocht wordt.



Infrastructural Development

We garanderen onze toekomst als industriële leider als logistiek en afvalverwerkend bedrijf door actief rekening te houden met de noden, plannen en dromen van alle stakeholders op onze sites. Het reduceren van impact, de focus op gezondheid en biodiversiteit zitten diep ingebakken in onze masterplannen.



Carbon-Smart Economy

Onze ambitie is een carbon-smart economische visie toe te passen die op een realistische en weldoordachte manier rekening houdt met een klimaatgerichte aanpak om zo koolstofneutrale energiesystemen te creëren. Op deze manier willen we investeren in klimaatvriendelijke oplossingen die echt het verschil kunnen maken.



Subprogramma's als voedingsbodemp voor innovatie

De innovatieprogramma's zijn de high-level thema's die voor Vanheede Environment Group als organisatie van belang zijn voor langere termijn. Deze zijn breed gedefinieerd. Daarom worden subprogramma's opgezet om zo de strategische speerpunten en **prioriteiten** concreet uit te bouwen. Op deze manier wordt het doel en kader van elk project steviger in de verf gezet en wordt coherentie in keuzes en toepassing van bijvoorbeeld technologie over verschillende projecten verzekerd.









Deel **2**

Milieu



Planet

Wij hebben respect
voor het milieu!

Vanheede Planet in cijfers

2022	2021	2020	2019
Bedrijfsemissies (antropogeen) (tCO₂e)			
60.660	56.494	-	-
Recyclage & nuttige toepassing (%)			
98,51	95,94	64,62	94,21
Productie groene energie (milj. kWh)			
70	46	35	42
Afvalstoffen per ophaaladres (Benchmark: 1,5)			
1,7	1,86	1,76	1,60
Gemiddelde EURONORM van ons vrachtwagenspark			
5,66	5,65	5,60	5,21



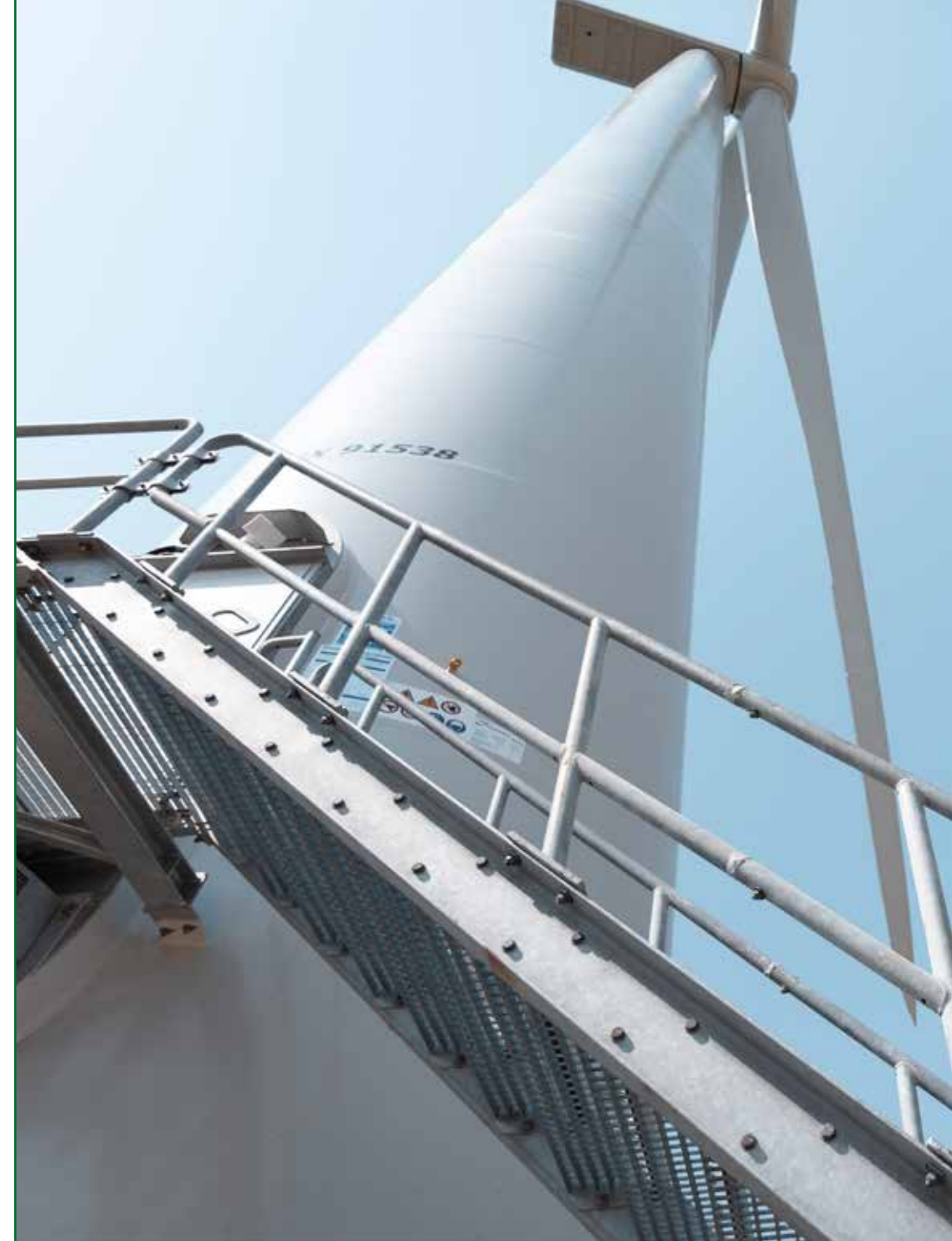
WIJ DRAGEN BIJ AAN EEN BETERE WERELD

Materialen krijgen bij ons een tweede leven. Zo hebben wij een positieve impact op het klimaat en onze omgeving, nu en in de toekomst.

Hoe we bijdragen aan de UN SDG's



Bewustwording rond omgaan met afval en materialen met een minimale negatieve impact op de omgeving is essentieel in de evolutie naar een koolstofarme en circulaire economie.



Leider in duurzaam milieubeheer

Ons **milieubeleid** omschrijft hoe we omgaan met de mondiale milieuitdagingen en de verantwoordelijkheden binnen onze eigen activiteiten, toegepast onder de visie **“Towards a circular world, in a sustainable way”**. Het versterkt onze rol als volwaardige partner in een circulaire wereld.

We zijn beschermers van het milieu

Inzetten op het behoud van ons milieu is een verbintenis die door alle medewerkers, zowel intern als extern en op alle niveaus van de organisatie wordt gedeeld en als zodanig een samenwerkingsvoorwaarde is. Wij respecteren hierbij de toepasselijke milieuwetgeving. Wij maken gebruik van een beleid, processen, procedures, normen en systemen voor een goed beheer van onze milieuaspecten en -effecten om onze impact op het milieu en het klimaat te beheersen met als doel hierin continu te verbeteren.

Optimaal omgaan met natuurlijke hulpbronnen

Wij willen duurzaam ondernemen waarbij we zo optimaal mogelijk omgaan met natuurlijke hulpbronnen. Dit betekent dat we zo veel mogelijk beroep doen op hernieuwbare of onuitputtelijke hulpbronnen en dat we het gebruik van niet-hernieuwbare hulpbronnen zoveel mogelijk willen vermijden. We kiezen zorgvuldig onze producten, processen en diensten zodat onze toeleveringsketen onze duurzaamheidsdoelen weerspiegelt volgens de vereisten en voorschriften. Wij staan open voor voortdurende verbetering en wanneer veiligere en milieuvriendelijkere methoden en technieken worden geïdentificeerd, zullen wij, waar mogelijk, deze op verantwoorde wijze introduceren.

Bewustwording creëren voor maximale impact

Wij zorgen ervoor dat onze medewerkers de nodige en vereiste opleiding en vorming krijgen en daardoor over de nodige competenties beschikken met betrekking tot relevante milieutopics en -activiteiten. Wij bevorderen actief een verhoogd bewustzijn en een cultuur van betrokkenheid bij het voorstellen, vaststellen en verwezenlijken van onze milieuo- en duurzaamheidsdoelstellingen en -doelen. Wij communiceren onze milieuzet naar onze medewerkers, klanten, branchegeenoten, leveranciers en het grote publiek.



Hoe we de klimaatuitdagingen aanpakken





Onze roadmap naar een koolstofarme economie

Bij Vanheede streven we naar verantwoorde waardecreatie. Soms houdt waardevermeerdering in dat we datgene wat overbodig is, verwijderen. Vanuit pragmatisch perspectief betekent de toepassing van dit principe op de wereldwijde klimaatnood dat we als organisatie eerlijk en kritisch moeten kijken naar onze eigen excessen. Hoe beïnvloeden onze activiteiten, en bijgevolg de oplossingen die we aan onze klanten bieden, het mondiale klimaat, zowel positief als negatief? Hoe kunnen we onze negatieve impact beperken? Hoe kunnen we onze positieve impact een boost geven? Hoe kunnen we als Vanheede bijdragen aan een koolstofarme economie?

De ambitie van Vanheede is om de positieve klimaatimpact van de afvalsector te maximaliseren. De lancering van het programma 'Carbon Smart Economy' in 2019 was de eerste stap om dit engagement tastbaar te maken. Het programma heeft tot doel inzicht te krijgen in onze klimaatvoetafdruk en te werken aan klimaatneutrale handelspraktijken. Het programma 'Carbon Smart Economy' bestaat uit vier subprogramma's: 'Carbon modelling' (modelleren met koolstof), energietransitie in processen, energietransitie in transport en hernieuwbare energie. De bedoeling is om ons in staat te stellen zinvolle stappen te zetten om onze ecologische voetafdruk te verminderen, zowel in onze processen als in het transport, en om onze klanten te helpen hetzelfde te doen.





In 2022 zijn we op zoek gegaan naar een langetermijnpartner met een uitgebreide expertise op het gebied van klimaat en duurzaamheid om ons te ondersteunen bij het behalen van de doelstellingen van een koolstofarme economie. We wilden een partner die ons zou helpen om eerlijk te kijken naar de figuurlijke olifant in de kamer – onze eigen emissies. We hebben gekozen voor Greenfish, onderdeel van Accenture, vanwege hun diepgaande expertise op het gebied van duurzaamheid en klimaat. Door hun CO₂-berekening en -rapportage heeft Greenfish onze huidige emissiehotspots geïdentificeerd. Dit resulteerde in zowel inzicht als een oproep tot actie. **Enkele procenten van onze totale uitstoot wordt toegeschreven aan de elektriciteit die Vanheede aankoopt. Een derde van onze emissies komt voort uit het gebruik van fossiele brandstoffen door vrachtwagens en andere voertuigen. Cruciaal is dat meer dan de helft van onze emissies afkomstig is van onze upstream- en downstream-partners in de waardeketen, voornamelijk bij de aankoop van gebruiks- en kapitaalgoederen.**

Er is nog veel werk aan de winkel. De noodzaak van samenwerking doorheen onze waardeketen is duidelijk. We streven ernaar om op een realistische en haalbare manier een klimaatslimme visie toe te passen en hanteren hierbij een klimaatgerichte aanpak om klimaatneutrale energiesystemen te creëren. Via het programma 'Carbon Smart Economy'

willen we niet alleen intern veranderingen stimuleren, maar ook andere afvalbeheerbedrijven aanmoedigen om meer verantwoordelijkheid te nemen voor klimaatverandering.

De samenwerking met een ervaren partner heeft als voordeel dat we geconfronteerd worden met de wetenschappelijk onderbouwde realiteit van onze milieu-impact. Onze focus voor de toekomst is gericht op het ontwikkelen van ambitieuze, maar realistische doelstellingen en concrete actieplannen om onszelf te verbeteren. Door onze blijvende samenwerking met Greenfish hopen we ons op een zinvolle manier in te zetten voor de transitie naar een circulaire koolstofeconomie, met name door meetstrategieën te ontwikkelen om de klimaatvriendelijkheid van onze activiteiten en producten verder te beoordelen.

We nodigen u graag uit om dit traject in detail te ontdekken.

De 'Carbon Modelling Journey' van Vanheede met Greenfish, onderdeel van Accenture

Wat betekent dit voor ons?

Vanheede wil haar klimaatimpact begrijpen door de uitstoot van broeikasgassen die voortkomen uit haar eigen activiteiten, te berekenen en zo haar corporate inventaris op te maken. Een corporate emissie-inventaris omvat alle BKG-emissies waarvoor een bedrijf direct en indirect verantwoordelijk is. Zonder het bedrijf zouden deze broeikasgassen niet zijn uitgestoten. Deze emissie-inventaris wordt jaarlijks bijgewerkt om de evolutie van de emissies weer te geven en Vanheede te helpen deze effectief te verminderen.

Wat zijn BKG-emissies?

De afkorting BKG staat voor broeikasgassen. We horen vaak over CO₂, maar in feite zijn er zeven gassen officieel erkend door het Kyoto-protocol - de voorloper van het Akkoord van Parijs - als de gassen die klimaatverandering veroorzaken.

Hoewel CO₂ het meest prominente gas is, worden alle Kyoto-protocol-BKG uitgedrukt als CO₂-equivalenten.

Waarom doet Vanheede dit?

De drijfveer van Vanheede om haar klimaatimpact aan te pakken kunnen we samenvatten in drie punten doorheen haar waardeketen:

Wat betekent dit voor de sector?

Vanheede droomt ervan om verandering teweeg te brengen in de afvalsector door rapportagestandaarden op te stellen en best practices te ontwikkelen. De afvalsector heeft dringend behoefte aan duidelijke en uniforme standaarden voor de rapportage en berekening van BKG-emissies.

Wat betekent dit verder in onze waardeketen?

Vanheede hoopt haar unieke positie binnen de afvalsector te benutten om upstream- en downstream-partners in de waardeketen te overhalen en hen meetgegevens te verschaffen, die hen op hun beurt zullen helpen om ook hun milieueffect te verminderen.

Hoe hebben we deze specifieke oefening aangepakt voor Vanheede?

De eerste stap in het traject voor de berekening en rapportage was de voltooiing van de corporate emissie-inventaris van het basisjaar, om zo een referentiepunt te creëren voor toekomstige metingen. Deze oefening werd herhaald voor 2022, terwijl we tegelijkertijd de gegevensinvoer stroomlijnden en de berekeningsmethoden verder verfijnden.

Maar laten we eerst een stap terugnemen om de uitdagingen van deze oefening te begrijpen, voordat we in detail ingaan op de resultaten. Via een duidelijke, stapsgewijze aanpak en in overeenstemming met de organisatie tackelden we de uitdagingen door middel van verschillende gesprekken en workshops gedurende het proces.

“Binnen de afvalsector bestaat er geen uniformiteit qua berekening en rapportage van BKG-emissies. Dit is voornamelijk te wijten aan de complexiteit van de waardeketen in de afvalsector en de onduidelijkheid over de emissies waarvoor de afvalverwerkingsbedrijven verantwoordelijk zijn. Om ervoor te zorgen dat onze aanpak solide is en door andere sectorpartners kan worden overgenomen, houdt de broeikasgasinventaris van Vanheede zich strikt aan het GHG Protocol. Om dit algemene kader toe te passen op de specifieke situatie van Vanheede, zijn er aanzienlijke inspanningen geleverd om de waardeketen van Vanheede te begrijpen en om de materiële emissiebronnen te identificeren.” – Kim Delvoye, Marketing & Communication Manager

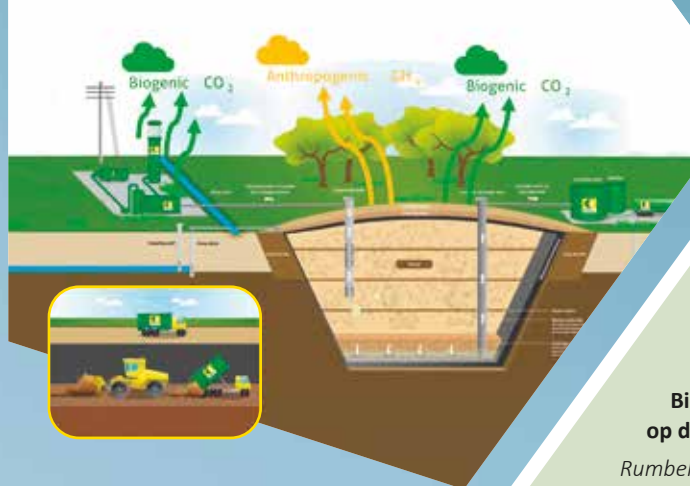
Scope en grenzen

De bepaling van de scope en de grenzen garandeert een realistisch beeld van de uitstoot van broeikasgassen van een bedrijf en helpt zowel interne als externe gebruikers om beslissingen te nemen. Het stellen van duidelijke grenzen heeft ons geholpen om te bepalen wat we moesten meten en rapporteren op basis van bepaalde parameters.

Geografische scope België & Frankrijk	Basisjaar 2021
Operationele scope 13 sites, 12 juridische entiteiten & 9 Business Units	Emissietype antropogene & biogene emissies

De scopes van de inventaris van Vanheede zijn gebaseerd op vier parameters. Op **geografisch vlak** richt de emissie-inventaris zich op de activiteiten van Vanheede in België en Frankrijk. Op **operationeel niveau** zijn 13 Vanheede-sites, 12 juridische entiteiten en 9 Business Units in rekening genomen. De rapportage op deze drie niveaus bleek ingewikkeld, maar cruciaal om bruikbare inzichten te genereren op het niveau van de site, de juridische entiteit en de Business Unit, en zo geïnformeerde beslissingen te nemen op het laagste organisatieniveau. Het jaar 2021 is gekozen als basisjaar, op basis van de beschikbaarheid en representativiteit van de gegevens (Vanheede heeft weinig impact ondervonden van de COVID-19-pandemie).

De unieke activiteiten van Vanheede, inherent verbonden met de veelzijdigheid ervan, brachten verschillende uitdagingen met zich mee. Het onderscheid tussen antropogene en biogene emissies is hiervan een goed voorbeeld. Niet alleen de antropogene emissies veroorzaakt door menselijke activiteit vallen binnen de scope, ook de natuurlijke biogene emissies werden berekend, zij het apart gerapporteerd. Dit laatste is met name relevant voor Vanheede vanwege de stortplaats en de vergistingsactiviteiten, evenals het gebruik van biobrandstof.



Biogene en antropogene emissies op de stortplaats in Rumbeke

Rumbeke is de Vanheede-site die zich toelegt op de stortactiviteiten. Het storten van afval in stortplaatsen genereert stortgas als gevolg van de afbraak van het afval.

Dit stortgas bestaat voornamelijk uit CO₂ en CH₄. Onder natuurlijke omstandigheden leidt de aerobe afbraak (in een natuurlijke omgeving waar zuurstof aanwezig is) van organisch materiaal tot biogene CO₂-emissies. Echter, als direct gevolg van menselijke activiteit, wordt door het storten een anaerobe omgeving (zonder vrije zuurstof) gecreëerd.

*Hierdoor wordt het organische afval gedeeltelijk anaeroob afgebroken en ontstaan er **antropogene CH₄-emissies**. In Rumbeke zorgen afzuigleidingen ervoor dat het merendeel van het stortgas wordt opgevangen (met een rendement van ongeveer 95%), waarna **het gas wordt opgewaardeerd tot aardgas of gebruikt wordt voor elektriciteitsopwekking**. Tijdens de aerobe verbranding in een warmtekrachtkoppelinginstallatie bindt de koolstof, die opgeslagen is in de organische stof, zich met zuurstof en wordt deze vrijgegeven in de vorm van **biogene CO₂-emissies**.*

Mapping & gegevensverzameling

Het berekenen van de broeikasgasemissies van Vanheede vereiste het modelleren van de activiteiten van de organisatie en het verzamelen van gegevens uit verschillende bronnen. Dit was het resultaat van een samenwerkingsproces waarbij belanghebbenden uit verschillende disciplines betrokken waren. Het hele proces volgde de vijf principes van relevantie, volledigheid, consistentie, transparantie en nauwkeurigheid, zoals bepaald door het GHG Protocol.

Het volledige proces omvatte vijf stappen:







Wat gebeurt er met het afval dat Vanheede verwerkt?

Naar de letter van het GHG Protocol is het rapporterende bedrijf in theorie verantwoordelijk voor alle verkochte producten. In werkelijkheid is er echter een significant verschil in de controle die Vanheede over deze emissies heeft. Er is een duidelijke scheiding gemaakt tussen de end-of-life emissies van producten die zonder Vanheede niet zouden bestaan, en producten die – ongeacht het bestaan van Vanheede – zouden bestaan.

De eerste categorie omvat alle producten die essentieel zijn voor de dagelijkse activiteiten van Vanheede, zoals containers, zakken, etc. De end-of-life emissies bij het verwerken van deze goederen worden opgenomen in de inventaris van Vanheede. Alle andere verkochte producten – in feite het ingezamelde afval door Vanheede – vallen buiten de scope van de emissie-inventaris van Vanheede. Alternatieve producten, zoals AlterCoal, die door Vanheede worden geproduceerd op basis van afval gegenereerd door upstream klantbedrijven, worden stricto sensu uitgesloten van de inventaris. Ook andere ingezamelde afvalstoffen die door Vanheede worden gesorteerd en naar verwerkingspartners worden vervoerd, vallen buiten de scope.

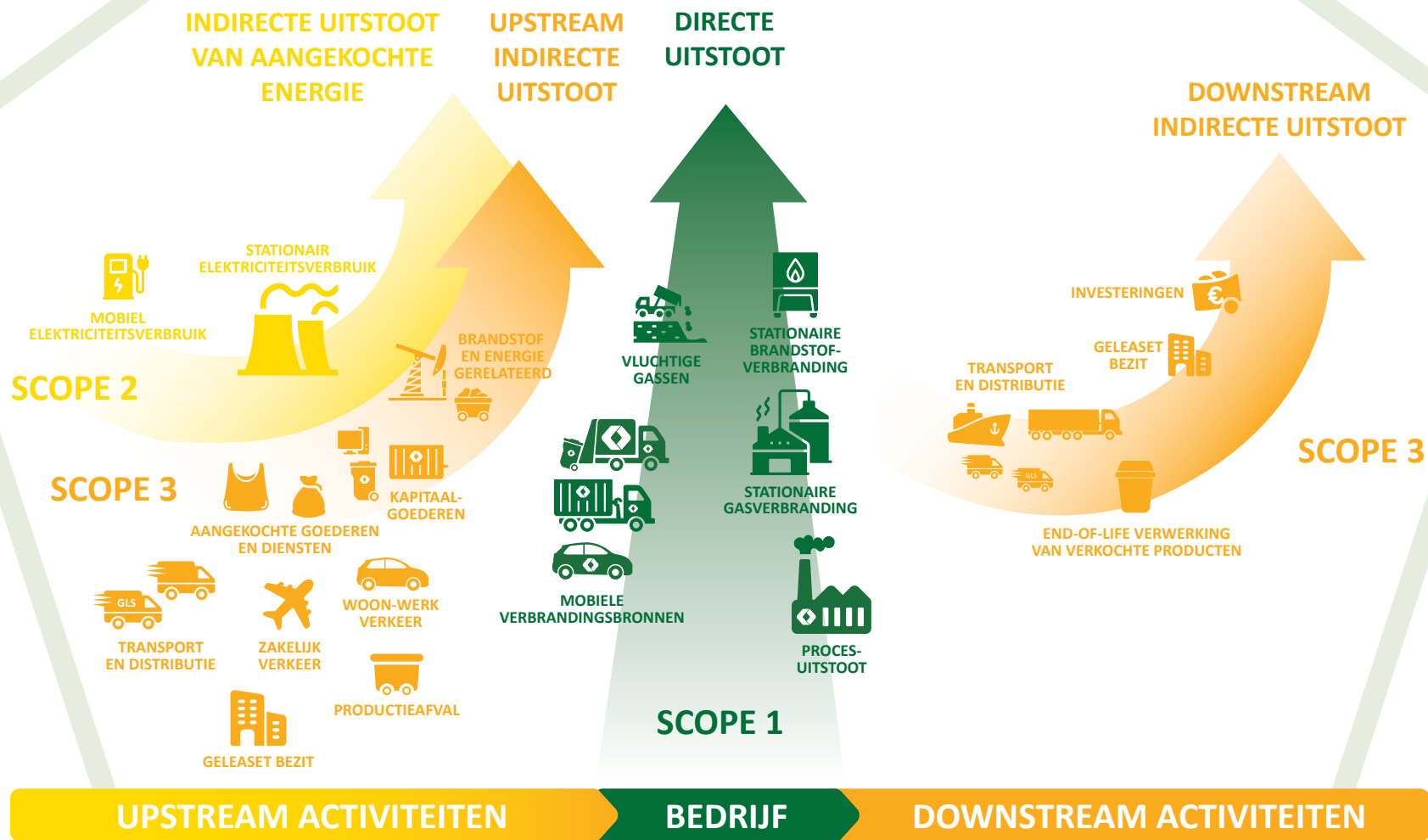
Emissie-inventaris: bepalen wat onder Scope 1, 2 en 3 valt

Alle 19 emissiecategorieën die als relevant zijn geïdentificeerd, zijn op basis van de kenmerken van de emissiebron gegroepeerd onder de juiste scope. Bovendien geven de scopes de mate van controle aan die Vanheede uitoefent op deze emissies, waarbij Scope 1 staat voor het hoogste niveau van controle en Scope 3 voor het laagste niveau.

Scope 1 omvat de emissies die ontstaan tijdens de verbranding van gas en brandstof in de activa die in het bezit zijn van Vanheede (inclusief installaties en voertuigen). Vanheede is hiervoor verantwoordelijk en kan direct actie ondernemen op deze emissies door strategische beslissingen te nemen, zoals de omschakeling naar elektrische voertuigen.

Hetzelfde geldt voor de emissies in **Scope 2**, zij het in mindere mate. Vanheede is indirect verantwoordelijk voor de emissies die voortkomen uit het elektriciteitsverbruik van haar gebouwen en voertuigen, maar heeft nog steeds een aanzienlijke invloed via haar aankoop van elektriciteit.

Onder een lager controleniveau, **Scope 3**, vallen de broeikasgassen die worden uitgestoten door tier 1-leveranciers en klanten van Vanheede. Vanwege de contractuele overeenkomsten met haar leveranciers en klanten heeft Vanheede nog steeds aanzienlijke invloed op haar partners om hen aan te moedigen om te werken aan de reductie van hun emissies. Door de unieke positie van Vanheede in de waardeketen van afvalbeheer was één van de belangrijkste uitdagingen het bepalen van welke verkochte producten – en hun end-of-life emissies – aan Vanheede toe te schrijven zijn. Binnen Scope 3 zijn de investeringen in vaste activa gegroepeerd in een aparte subcategorie, Scope 3b genaamd. Aangezien Vanheede van plan is om de komende jaren aanzienlijke investeringen te doen, heeft het bedrijf minder invloed op de vermindering van deze emissies in absolute termen. De emissies van nieuwe gebouwen en installaties vallen ook onder Scope 3, maar het creëren van een aparte categorie maakt het mogelijk om eventuele grote schommelingen in de jaarlijkse broeikasgasinventaris op corporate niveau te rechtvaardigen.



Resultaten en wat ze (kunnen) betekenen voor ons, anderen en iedereen

De emissie-inventaris voor 2021 en 2022 van Vanheede*

De emissie-inventarisgegevens tonen aan dat de uitstoot van Vanheede in totaal 56.494 ton CO₂e bedroeg in 2021. Dit komt overeen met de jaarlijkse voetafdruk van 6.000 Belgische burgers of 30.000 auto's op de Belgische wegen.

Een derde van deze emissies is afkomstig van het transport van afval door de voertuigen van Vanheede (Scope 1). De emissies die worden toegeschreven aan de aangekochte elektriciteit door Vanheede vertegenwoordigen slechts 4% van de inventaris (Scope 2). De overige 57% van de emissies zijn afkomstig van upstream- en downstream-partners in de waardeketen van Vanheede (Scope 3), voornamelijk als gevolg van de aankoop van verbruiks- en kapitaalgoederen.

In 2022 geeft de emissie-inventaris van Vanheede 60.660 ton CO₂e aan, wat een stijging van 10% is ten opzichte van het basisjaar 2021. Er zijn twee belangrijke factoren die deze stijging verklaren:

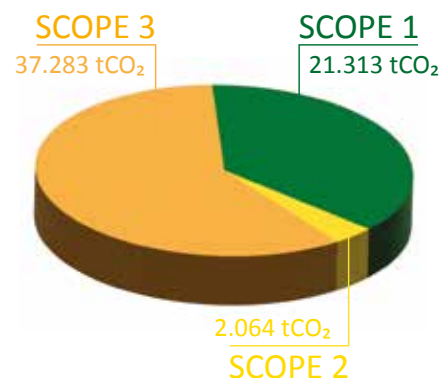
- De resultaten van Scope 1 liggen in 2022 3.000 tCO₂ hoger. Dit verschil kan worden toegeschreven aan de emissies van de vergistingsinstallatie, meer bepaald de opschaling van het gegenereerde biogas naar aardgas. Dit proces is opgestart in augustus 2021, waardoor de procesemissies en vluchtige emissies voor 2021 zijn onderschat. De cijfers van 2022 zijn volledig en representatief voor de volledige 12 maanden.
- De resultaten van Scope 3 liggen in 2022 1.000 tCO₂ hoger, als gevolg van een toename in de aankoop en de end-of-life verwerking van consumptiegoederen. Vanheede-klanten maken vaker gebruik van wegwerpzakken en kleine containers, wat zich tweemaal weerspiegelt in Scope 3, in de vorm van cradle-to-gate emissies bij de productie en de verwerking van de gebruikte producten aan het einde van hun levensduur.

* ESRS Disclosure Requirement E1-6: Gross Scopes 1, 2, 3 and Total GHG emissions

EIGEN – Hotspots en reductiepotentieel

De focus van de reductie-inspanningen van Vanheede zal liggen op de belangrijkste emissiebronnen of de zogenaamde hotspots. Hierbij kunnen decarbonisatie-inspanningen het grootste effect hebben. Voor Vanheede zijn de drie meest relevante emissiebronnen **de brandstofverbranding in hun vrachtwagens, de aankoop van goederen en de uitbestede logistiek.**

Vanheede onderzoekt verschillende mogelijkheden om deze hotspots te reduceren. Voor vrachtwagens wordt bijvoorbeeld gekeken naar het verhogen van het aandeel biobrandstof, het gebruik van alternatieve brandstoffen of het verbeteren van de routeplanning in de logistiek om het aantal gereden kilometers te verminderen. Voor bedrijfswagens is er al een decarbonisatieproces geïmplementeerd door de overstap naar elektrische voertuigen, met name door laadpalen op de Vanheede-sites te installeren. Vanheede streeft naar de installatie van 146 oplaadpunten tegen eind 2025. Ten slotte worden er met betrekking tot de emissies die verband houden met de aankoop van goederen maatregelen onderzocht, zoals het verlengen van de levensduur van verbruiksproducten, waardoor de vraag naar nieuwe producten afneemt, of het aankopen van goederen die op een duurzamere manier zijn geproduceerd, bijvoorbeeld met een hoger gehalte aan gerecycleerd materiaal.





ANDERE – Uniforme rapportage om de prestaties van de sector te analyseren

Ondanks de grote verschillen binnen de afvalsector dient het hierboven beschreven proces (gestandaardiseerd volgens het GHG-protocol) als een blauwdruk voor sectorgenoten om hen te helpen bij de evaluatie van hun eigen corporate emissie-inventaris. De intensiteitsmetingen maken het op hun beurt mogelijk om de spelers binnen de afvalsector met elkaar te vergelijken. Uniforme standaarden voor de berekening en rapportage zullen het nemen van geïnformeerde beslissingen vergemakkelijken en zo de transitie naar een koolstofarme economie versnellen.

ALLE – Verder dan de emissie-inventaris van Vanheede

De emissie-inventaris van Vanheede omvat alle broeikasgas-emissies waarvoor Vanheede direct en indirect verantwoordelijk is. Zonder Vanheede zouden deze broeikasgassen niet zijn uitgestoten. Het gaat hier uitsluitend om de negatieve klimaatimpact.

Vanheede opereert echter niet in een vacuüm, maar eerder als een centrale speler binnen een complexe waardeketen. De activiteiten van Vanheede brengen ook positieve klimaatimpact met zich mee in de downstream waardeketen.

Vanheede investeert energie in het verzamelen, sorteren en verwerken van afval, waardoor andere spelers in de waardeketen emissies kunnen besparen. Zonder Vanheede zouden deze broeikasgassen nog steeds worden uitgestoten. Vanheede fungeert echter als een facilitator om emissies te voorkomen. Om een volledig beeld te krijgen van de klimaatimpact van Vanheede moeten dus ook de vermeden emissies - de andere kant van de medaille - worden berekend.

In feite zijn er twee stromen van vermeden emissies te onderscheiden. Ten eerste zijn er de afvalstoffen die Vanheede zelf verwerkt tot eindproducten (bv. AlterCoal) of tussenproducten (bv. AlterPlast). Deze producten vervangen primaire producten en verminderen dus de emissies van de klant. Ten tweede zijn er de afvalstoffen die Vanheede sorteert, maar niet zelf verwerkt. Door een efficiënter verwerkingsproces mogelijk te maken, wordt de totale uitstoot van broeikasgassen bij de verwijdering verminderd, waardoor de klimaatimpact van de hele waardeketen verlaagd.

In een volgende stap zal Vanheede de totale uitstoot van broeikasgassen van alle afval dat via Vanheede passeert, beoordelen. Door de vergelijking te maken met de status quo (alsof Vanheede niet zou bestaan) zullen de vermeden emissies van alle afvalstromen worden berekend. Deze cijfers bieden niet alleen waardevolle inzichten voor de upstream- en downstream-klanten van Vanheede, maar maken het ook mogelijk om de werkelijke 'netto' klimaatimpact van Vanheede te berekenen.



↑ De klimaatimpact van Vanheede



↑ Twee hefboomen om netto negatieve impact te bereiken





Wat heeft de toekomst in petto?

Door middel van de drie focuspunten streeft Vanheede ernaar om de positieve klimaatimpact van de afvalsector en haar klanten te maximaliseren.

De emissie-inventaris voor 2021 en 2022 van Vanheede geeft al een overzicht van waar het grote reductiepotentieel ligt voor hun eigen activiteiten. Dit stelt ons in staat om strategisch het potentieel van alle reductiemogelijkheden te evalueren en er prioriteiten aan toe te kennen. Op basis hiervan zal een reductieplan worden opgesteld. Dat zal fungeren als een blauwdruk voor de bijdrage van Vanheede aan netto-nul. Vanheede is al begonnen met de geleidelijke implementatie van enkele van de bovengenoemde maatregelen. De komende jaren zal dit zich weerspiegelen in de broeikasgasinventaris.

Verder worden er momenteel inspanningen geleverd om de dataverzameling te verbeteren. In combinatie met betere berekeningsmethoden zal dit de nauwkeurigheid van de corporate broeikasgasinventaris jaar na jaar verhogen. Via transparante communicatie hoopt Vanheede bij te dragen aan duidelijke en uniforme rapportagestandaarden voor de hele afvalsector. Bovendien wil Vanheede de uitdaging aangaan om de vermeden emissies dankzij haar activiteiten te berekenen. Dit volledige netto overzicht zal het voor Vanheede gemakkelijker maken om de potentiële impact van reductiemaatregelen te beoordelen, maar het stelt ook klanten in staat om hun emissies in verband met het gegenereerde afval te beoordelen en hen te helpen geïnformeerde beslissingen te nemen om deze afval emissies te verminderen.

“Dit was een ingewikkeld project met heel wat uitdagingen, waarvan de meeste zijn aangekaart. Dat is wel wat je mag verwachten bij de start van een ‘carbon journey’, dat eerder een marathon is dan een sprint. Als Greenfish vinden we het essentieel om de belangrijkste drijfveren van elke organisatie die we begeleiden bij hun transitie te begrijpen. Na vele gesprekken met Vanheede zijn we ervan overtuigd dat het bedrijf verder wil gaan dan het verminderen van de eigen negatieve impact. Vanheede kijkt naar de impact van klimaatverandering op een bredere schaal. Ze realiseren zich dat het bedrijf een unieke positie heeft om de transitie binnen de markt te stimuleren. We vinden dit bewonderenswaardig en inspirerend, en we wensen Vanheede veel succes bij het behalen van dit wetenschappelijk onderbouwde doel in hun koolstofarme toekomst!” - Johanna Delmelle, Project Manager at Greenfish, Part of Accenture



Uw afval krijgt de beste bestemming

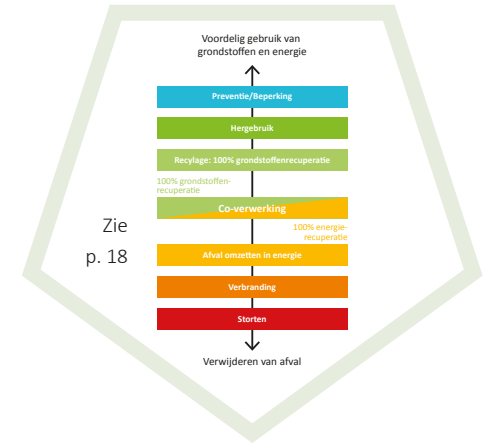
Milieutechnologieën maken een centraal onderdeel uit van de aanpak van belangrijke milieu-uitdagingen, zoals klimaatverandering, schaarse natuurlijke hulpbronnen en biodiversiteitsverlies. Vanheede tracht een shift te verwezenlijken in de denkwijze van hoe we met afval omgaan en evolueren naar een circulaire economie. Samen met onze stakeholders proberen we bestaande structuren en processen te herschrijven. Wij helpen de klant bij Design-For-Recycling vanaf de ontwikkelingsfase van hun producten. Hierbij helpen we hen om hun eigen gerecycleerde materialen zelf opnieuw in te zetten. Door verder te denken dan de standaardoplossingen en eigen Vanheede technologie te ontwikkelen, zetten we volop in op kwaliteitsvolle recyclage, nieuwe grondstoffen en duurzame energie.

Als volwaardige partner in de circulaire economie zetten we al jaren in op het optimaal uitsorteren van diverse materiaalstromen voor hoogwaardige recyclage als nieuwe grondstoffen.

Dit engagement betreft niet alleen het afval van onze klanten, maar ook intern geven we het goede voorbeeld voor onze eigen afvalstromen. We zetten volop in op bewustwording en redden via bronsortering en nasortering nog meer stromen van de verbrandingsoven.

Door afvalpreventie en hergebruik te stimuleren, kunnen bedrijven kosten besparen en tegelijkertijd bijdragen aan een duurzame samenleving. De basis voor het EU-afvalbeheer is de vijfstaps afvalhiërarchie, die is vastgelegd in de kaderrichtlijn afvalstoffen. Het stelt een volgorde van voorkeur vast voor het beheer en de verwijdering van afval.

- **Preventie:** voorkomen van afvalproductie door bijvoorbeeld productontwerp, recycling of hergebruik van materialen.
- **Hergebruik:** hergebruik van materialen en producten.
- **Recycling:** recycling van materialen en producten.
- **Verbranding met energierecuperatie:** verbranding van afval waarbij energie wordt teruggewonnen.
- **Storten:** het storten van afval op stortplaatsen.



Wij gebruiken deze stappen als leidraad om onze bedrijfsvoering, en die van onze klanten, te optimaliseren en te voldoen aan de duurzaamheidsdoelstellingen. Bovendien leidt het naleven van dit concept tot een positief imago en vergroot het vertrouwen van klanten en stakeholders.

Wij hebben een aangepaste versie van deze ladder gemaakt waarbij ook co-processing een plaats krijgt. Vanheede zet immers restafvalfracties zoals niet-recycleerbare kunststoffen en textiel om in milieuvriendelijke brandstoffen en grondstoffen voor o.a. de cement-, kalk- en staalindustrie. Het gebruik van deze alternatieven voor steenkool creëert een 100% nuttig gebruik voor deze afvalstoffen. Enerzijds is er de energetische valorisatie door de warmte die vrijkomt bij verbranding, anderzijds vormen de assen die na verbranding overblijven een pure grondstof voor cement, kalk of staal.

Er zijn maar weinig recyclagetechnieken die deze 100% materiaalrecyclage garantie kunnen geven.



Eigen afvalstromen

We geven het goede voorbeeld door ook met onze eigen afvalstromen bewust om te gaan en deze optimaal uit te sorteren.

17.104 ton afval
87,65% gerecycleerd
<ul style="list-style-type: none"> • 16.309 ton regulier afval • 795 ton bijzonder en gevaarlijk afval

Maximale materiaalvalorisatie van het afval van onze klanten

Vanheede investeert continu om proactief een antwoord te kunnen bieden op uitdagingen zoals o.a. het belang van sorteren aan de bron, het vermijden van restafval en het ontwikkelen van nieuwe recyclagetechnieken.

815.684 ton ingezameld afval
98,51% gerecycleerd

Bewustwording creëren

Vanheede sensibiliseert specifieke klantensegmenten over het belang van een efficiënt en milieubewust afvalbeheer met nadruk op sortering aan de bron. Zo bekomen we de meest kwalitatieve grondstoffen. We helpen onze klanten om hun duurzaamheidsdoelstellingen te bereiken op het vlak van materialenbeheer.

Verschillende afvalstoffen per ophaaladres
1,7
<ul style="list-style-type: none"> • benchmark met de sector: 1,5

Vanheede zet zich in voor duurzame gezondheidszorg

Duurzaamheid en gezondheid gaan hand in hand en dat begrijpt Vanheede! Daarom hebben we in maart samen met 150 partnerorganisaties de Green Deal Duurzame Zorg ondertekend.

Het terugdringen van de CO₂-uitstoot in de zorg en het duurzaam en circulair gebruik van materialen zijn de speerpunten van de Green Deal Duurzame Zorg. Vanheede heeft zich daarom voor de komende drie jaar geëngageerd om deelnemende zorgorganisaties te helpen hun ecologische voetafdruk en CO₂-uitstoot te verminderen door het aanbieden van onze MedyBin, een UN-gekeurd vat voor risicohoudend medisch afval. Het is ons doel om dit medisch vat uit 100% gerecycleerde grondstoffen in te zetten bij onze klanten en relaties uit de zorgsector, dit ter vervanging van medische vaten uit 'virgin' grondstoffen. Op basis van het aantal geleverde vaten zullen we het aantal jaarlijks bespaarde CO₂-equivalenten kunnen uitdrukken en de impact van deze acties in Vlaanderen kunnen meten.

“Via deze Green Deal willen wij support bieden aan onze klanten binnen de zorgsector om hun duurzame doelstellingen te realiseren. Onze MedyBin, vervaardigd uit 100% gerecycleerde grondstoffen, is hiervoor een eerste aanzet.” - Frederik Van Braekel, Business Development Manager

MedyBin: onze container van 100% gerecycleerd plastic voor risicohoudend medisch afval

Sinds dit jaar verzamelen UZ Gent en Vanheede Environment Group als eerste op de Europese markt risicohoudend medisch afval in containers van 100% gerecycleerd plastic. Hierdoor is er 45% minder CO₂-uitstoot in vergelijking met containers gemaakt van “virgin” grondstoffen. UZ Gent verzamelt jaarlijks 55.000 medische containers, waardoor er 82.500 kg aan CO₂-equivalenten wordt bespaard. Dit ambitieuze partnerschap sluit aan bij het duurzame afvalbeleid van beide bedrijven, die zich focussen op het verminderen, hergebruiken en recyclen van materialen. De containers worden gemaakt van plastics, die door Vanheede zijn ingezameld en gesorteerd op basis van type en kleur dankzij innovatieve sorteerprocessen, om ze vervolgens te recyclen tot een gebruiksklare samenstelling voor de productie van nieuwe containers.

“Vanaf het begin van het project hebben we gekozen voor een container bestaande uit 100% gerecycleerd materiaal. Deze ambitie heeft de zaken niet makkelijker gemaakt. Het kostte tijd om de juiste formule te vinden die voldoet aan de hoge eisen van een medische container, maar het was de moeite waard. De container is nu UN-gecertificeerd en voldoet aan de strengste kwaliteits- en veiligheidsnormen.” - Jeroen Blancke, Sales & Sourcing Supervisor





Circulariteit vergt partnerships

In oktober 2022 startten Vanheede Environment Group en Igepa Belux nv een proefproject op om polypropyleen (PP) platen in te zamelen en te verwerken tot circulaire producten. De PP-platen die Igepa Belux ophaalt bij testklanten, worden vervolgens bij Vanheede door middel van extrusie verwerkt tot granulaat. Dit granulaat wordt voornamelijk hergebruikt voor de productie van circulaire polymeren die ingezet worden voor duurzame toepassingen. Als dit proefproject een succes is, zullen we dit op grote schaal uitrollen in de markt.

“Circulariteit vraagt inventiviteit en doorzettingsvermogen. We moeten de waardeketen van producten zien te sluiten en dat brengt heel wat uitdagingen met zich mee. Dit project toont opnieuw aan dat het mogelijk is. Met partners die de juiste ingesteldheid hebben en durven doorbijten, kunnen we de uitdagingen aan. Door te sorteren aan de bron en te waken over de kwaliteit van het ingezamelde PP-materiaal kunnen we dit hoogwaardig recycleren als nieuwe grondstof. Zo komen we alweer een stap dichterbij richting een circulaire wereld, op een duurzame manier.” - David Vanheede, CEO Vanheede Environment Group





Colruyt Group en Vanheede maken de cirkel rond!

Familiebedrijf Colruyt Group investeert al enkele jaren in landbouwgronden, met onder andere de doelstelling ze als landbouwgrond te behouden, blijvend te investeren in Belgische teelten, en om er samen met landbouwers (innovatieve) projecten op te starten. Om die gronden extra vruchtbaar te houden, werkte Colruyt Group samen met Vanheede Biomass Solutions, dat hen afgelopen voorjaar meer dan 1000 m3 digestaat leverde. Digestaat is een gecertificeerde, kwaliteitsvolle organische meststof. Dit digestaat werd gestrooid op gronden gelegen te Henegouwen.

Hiermee benadrukt Colruyt Group het engagement om landbouwgronden op een duurzame manier te beheren, het gebruik van chemische meststoffen te vermijden en te kiezen voor natuurlijke producten uit organisch afval.

Op die manier kan Vanheede Biomass Solutions op haar beurt het organische afval van Colruyt Group valoriseren door de productie van digestaat, dat vervolgens terug geleverd wordt aan Colruyt Group om de productie van hun landbouwproducten te ondersteunen. Een mooi voorbeeld van circulariteit!

“Duurzaamheid zit al jaar en dag in het DNA van Colruyt Group, en binnen het domein Landbouw lopen er verschillende projecten om daar op verschillende manieren blijvend aan te werken, samen met de landbouwers. Ook een natuurlijke bemesting is daarbij van groot belang: we vinden het dan ook fijn dit in de praktijk te kunnen toepassen met Vanheede Biomass Solutions als een goede partner.”- Saskia De Block, Colruyt Group



Onze nieuwe sorteerlijn zorgt voor meer circulariteit

Op onze site in Rumbeke is er een nieuw gebouw opgetrokken voor de geautomatiseerde sorteerlijn (Material Recovery Facility), die bedrijfsrestafval scheidt in recycleerbare en niet-recycleerbare materialen. Hierdoor kunnen we meer recycleerbare materialen redden van verbranding en een grotere bijdrage leveren aan de circulaire economie. De gesorteerde recycleerbare materialen worden opgeslagen in silo's voor ze naar de grondstofproducenten worden gebracht.

Er komt ook een nieuw gebouw om de verschillende kantoren, vergaderzalen, kantines en kleedkamers te centraliseren. Om een veilige doorgang te bieden wordt dit gebouw via een loopbrug verbonden met de sorteerlijnen. Verder wordt er een grotere parking aangelegd voor werknemers en bezoekers. Er is

een nieuw circulatieplan voor de site opgesteld, waarbij de laad- en loszone is verplaatst en er een ruime parking is voorzien voor vrachtwagens. Dit maakt een geautomatiseerde toegangscontrole van voertuigen en verkeersregeling mogelijk.

Ook de omgeving profiteert van deze verbeteringen, want alle sorteer-, laad- en losactiviteiten gebeuren voortaan binnen, waardoor geluids-, geur- en stofoverlast in de nabijheid van de site vermindert. De aanleg van een parking voor vrachtwagens zorgt ook voor minder wachttijden op de openbare weg en de herziening van het circulatieplan heeft de verkeersstroom op de site verbeterd. Dit heeft direct een positieve impact op de onmiddellijke omgeving.



Onze vergistingsinstallatie ten dienste van de circulaire economie

Jaarlijkse injectiecapaciteit van biomethaan in het ORES-net:

50 GWh

- komt overeen met de behoeften van 8.500 Inwoners

In Quévy draagt onze vergistingsinstallatie bij aan de circulaire economie door organisch afval om te zetten in biogas, dat we gebruiken voor de productie van elektriciteit en warmte via warmte-kranchkoppeling of na verwerking rechtstreeks injecteren in het aardgasnet. Hoewel vergisting een natuurlijk proces is, vereist de industriële exploitatie ervan verschillende technologische expertises om de biogasproductie constant te houden, dit ondanks de

seizoensfluctuaties in de binnenkomende materialen. Onze vier vergisters garanderen een continue biogasproductie. Aan het einde van het proces wordt het digestaat gebruikt als natuurlijke meststof op velden en vervangt het zo de chemische meststoffen.

“In het verlengde van onze projecten gericht op circulariteit en duurzaamheid, onderzoeken we de mogelijkheid om onze CO₂ vloeibaar te maken, zodat we deze in eerste instantie aan de industrie en op termijn aan de voedingssector kunnen leveren, bijvoorbeeld voor de injectie in koolzuurhoudende dranken.”

Julien Pozza, Business Unit Manager

Houten pallets krijgen nieuw leven

In 2022 heeft Vanheede Environment Group 614 ton pallets kunnen recupereren uit het afvalhout. De pallets worden via onze partners opnieuw vermarkt en indien nodig eerst hersteld volgens de opgelegde normen. Door pallets te recupereren, besparen we heel wat grondstoffen en vermijden we de uitstoot van CO₂.

In tijden van grondstoffenschaarste, denk aan de oorlog in Oekraïne, worden we minder afhankelijk van dergelijke schaarstes door producten te hergebruiken. Niet enkel voor de pallets, maar ook voor andere stromen focussen we steeds meer en meer op hergebruik. Denk maar aan elektronisch afval en banden.

“Binnen een circulaire economie is het hoger doel om grondstoffen te besparen en producten zo lang mogelijk in hun levenscyclus te behouden. Dit kunnen we doen door producten te hergebruiken of refurbishen en materialen te recyclen. Het recupereren van pallets past perfect binnen deze circulaire visie.” - Judith De Koninck, Material Recovery Specialist



Onze ecologische voetafdruk beperken

Als toonaangevend bedrijf in afvalbeheer en -recyclage trachten we onze activiteiten zo duurzaam mogelijk te organiseren om ons eigen verbruik en de milieu-impact tot een minimum te beperken.

Klimaatverandering

- **Elektrificatie** van onze vrachtwagens en personenwagens
- **Elektriciteitsverbruik** bij productieprocessen
- **CO₂-uitstoot** transport en productieprocessen
- Methaan (CH₄) wordt afgeleid naar de **biogasmotoren**



Water en mariene bronnen

- **Waterverbruik** wordt permanent geëvalueerd
- Terreinen worden verhard en overdekt om zo insijpeling van **afvalwater** te vermijden



Focusgebieden

Vervuiling

- **Beperken van hinder** (stof, geluid) voor omwonenden
- **Verontreiniging van water, lucht of bodem** wordt vermeden
- Het omsluiten van installaties beperkt de **stofhinder** en het **vrijkomen van schadelijke stoffen**



Materiaalgebruik en circulaire economie

- Onze **eigen afvalstoffen**

Biodiversiteit

- We dragen bij aan biodiversiteit en de versterking van **ecosystemen**



Waterverbruik onder controle

Stadswaterverbruik in totaal waterverbruik
74%
<ul style="list-style-type: none">• 8.793 m³ verbruik stadswater• 3.069 m³ verbruik regenwater• 45.000 m³ gezuiverd water

Vanheede Environment Group gebruikt **stadswater** voor haar dagelijks verbruik. Wij hebben echter ook maatregelen genomen om ons stadswaterverbruik te verminderen, bijvoorbeeld door **regenwater** te gebruiken voor toiletspoeling en voor het wassen van onze vrachtwagens. Op onze sites waar de opslag niet overdekt is, wordt regenwater dat in contact komt met opgeslagen afval behandeld als **industrieel afvalwater** en naar externe zuiveringsinstallaties gestuurd voordat het op het oppervlaktewater wordt geloosd, net als het **percolaatwater** uit onze stortplaats in Rumbeke.

Ons percolaatwater onder streng toezicht

Percolaat is het water dat door de stortplaats sijpelt en verschillende verontreinigingen, zoals organische stoffen, zware metalen en andere chemische stoffen opneemt uit de opgeslagen afvalstoffen. Dit verontreinigde water moet worden behandeld in een gespecialiseerde waterzuivering voordat het in het milieu wordt geloosd om zo **water- of bodemverontreiniging te voorkomen**.

Op onze site in Rumbeke passen we verschillende maatregelen toe om de hoeveelheid percolaatwater te beperken. De stortplaats wordt reeds tussentijds afgedekt met folie waardoor de neerslag niet in de stortplaats kan insijpelen. Het water wordt gravitair afgeleid naar wachtbekkens waarna dit water kan worden geloosd. Het teruggewonnen percolaatwater wordt per tankwagen afgevoerd naar externe zuiveringsinstallaties alvorens op het oppervlaktewater te worden geloosd.



Van stortplaats tot natuurparel

40 hectare natuurgebied

Onze afvalstortplaats is gelegen in een klei-winning gebied van Ieperiaanse klei. Klei is een belangrijke grondstof voor baksteen- en dakpanproductie. Na opvulling van de winning, wordt het gebied in samenwerking met Natuurpunt, Stad Roeselare, Deputatie van de Provincie West-Vlaanderen en Departement omgeving, geleidelijk omgevormd tot een **40 hectare groot natuurgebied**. Het sluit aan op het Bergmolenbos in Rumbeke en is onderdeel van het uitbreidingsplan van de stad om een groene as te creëren vanuit het Sterrebos. Wandel- fiets- en ruiterspaden zullen worden aangelegd, waardoor het gebied een meerwaarde wordt voor mens en natuur in de omgeving. Biotopen zullen worden gecreëerd met hellingen en waterpartijen en er is het doel om zeldzame dieren- en vogelsoorten te herbergen. Via dit project herstellen we ook moerassen en natte graslanden om de natte natuur zijn volle kans te geven. Bovendien voorkomt het wateropslag en bufferbekkens wateroverlast bij hevige regenval.

“Door te werken bij Vanheede besef ik hoe belangrijk het is om niet alleen te kijken naar het afval en de stortplaats, maar ook om iets moois achter te laten voor de buurt.” Jorik Muylle - Business Unit Manager Landfilling









Deel **3**

Sociaal



People

Wij vinden mensen
belangrijk!

Vanheede People in cijfers

2022	2021	2020	2019
Groei aantal medewerkers (%)			
2,33	5,80	5,19	7,4
Medewerkers aan boord			
877	857	810	770



WIJ ZIJN EEN FAMILIEBEDRIJF

Welzijn, gezondheid en veiligheid vormen een absolute prioriteit. We (h)erkennen talenten en geven ze ruimte, in alle vertrouwen.

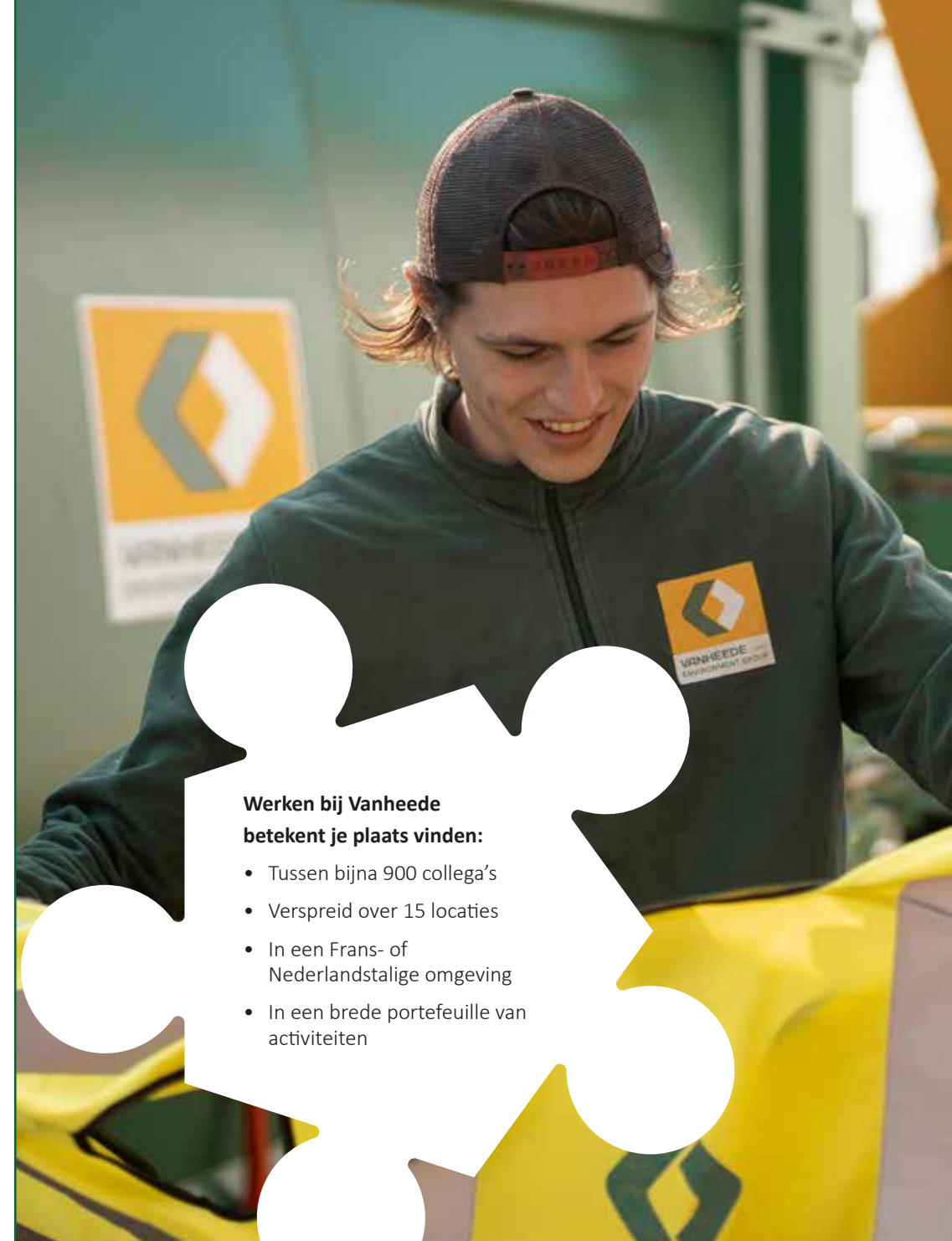
Hoe we bijdragen aan de UN SDG's



Het Vanheede-kompas is onze leidraad voor een inspirerende werkomgeving, waarin het welzijn van onze medewerkers centraal staat. Door het bieden van zinvol werk met toekomstperspectief, inzet op opleiding en ontwikkeling en het garanderen van veilige en gezonde werkomstandigheden houden we onze medewerkers betrokken en gemotiveerd.

Werken bij Vanheede betekent je plaats vinden:

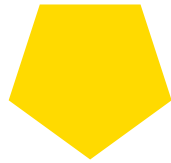
- Tussen bijna 900 collega's
- Verspreid over 15 locaties
- In een Frans- of Nederlandstalige omgeving
- In een brede portefeuille van activiteiten



Nieuwe medewerkers maken steeds bewuster hun keuze voor Vanheede

Dat het uitdagende tijden op de arbeidsmarkt zijn hoeft niet veel uitleg. Toch slaagt Vanheede Environment Group erin om de juiste mensen aan te trekken en te houden. Het familiale karakter speelt daar zeker een rol, maar nog belangrijker blijkt het hoger doel, de visie en missie van het bedrijf. Mensen willen op één of andere manier meehelpen aan een duurzamere wereld en zoeken die in een zinvolle invulling van hun job. Daar speelt Vanheede Environment Group – als milieubedrijf – op in.





Actualisering van het HR-beleid in lijn met de nieuwe Arbeidsdeal

De laatste jaren heeft een verschuiving plaatsgevonden in de manier waarop mensen werken. Dit vergde ook een actualisatie van het arbeidsrecht om in te spelen op deze nieuwe manieren van werken en tegelijk meer flexibiliteit toe te staan, zowel voor werkgevers als werknemers, waarbij een evenwicht tussen werk en privéleven wordt gewaarborgd.

De op 3 oktober 2022 gepubliceerde **Arbeidsdeal** omvat tal van maatregelen, die het HR-beleid van Vanheede mee zullen bepalen in de toekomst:

1. Flexibiliteit voor werknemers

De Vanheede medewerkers kunnen nu reeds werken volgens verschillende uurroosters, gebruik maken van glijdende werktijden, deeltijds werken in tal van regimes (ouderschap, palliatief, tijdskrediet, enz.), thuiswerken, enz.

Ook de nieuwe mogelijkheden (week-om-week regeling, vierdagenweek) zullen worden onderzocht binnen de mogelijkheden van de arbeidsorganisatie.

2. Recht op deconnectie

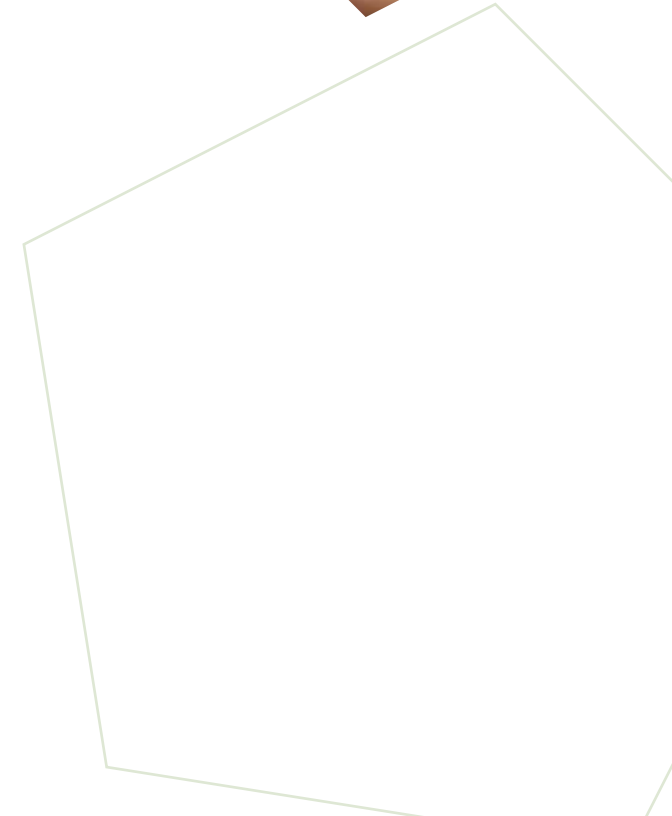
Een werkgroep (een aantal werknemersafgevaardigden en HR) boog zich over het recht om onbereikbaar te zijn buiten de arbeidstijden. Een akkoord werd bereikt en wordt opgenomen in het arbeidsreglement.

3. Levenslang leren

Via de aanwerving van een opleidingscoördinator in 2021 anticipeerden we reeds op de nood aan een goede opvolging en beheer van opleidingen. De Arbeidsdeal voorziet in enkele verplichtingen terzake:

- Verplichting tot opmaak van een opleidingsplan
- Individueel opleidingsrecht van de werknemer van 5 opleidingsdagen/jaar in 2024

In 2023 wordt de cel opleidingen aangevuld met een extra trainingsofficer en implementeren we een softwarepakket voor de ondersteuning van opleidingen.



Fit for the job

Vanheede Environment Group zoekt actief en bewust naar de juiste persoon voor de job. Iemand die past in het plaatje. Bij Vanheede wordt gekeken naar het talent en het potentieel in de kandidaat. Deze gerichte aanpak heeft al ettelijke keren zijn succes bewezen en zorgt voor lange termijn engagement. Er wordt een goede onboarding voorzien met een startplan op maat. Dit wordt echt gesmaakt door de nieuwe medewerkers. “Dit heb ik nog niet vaak meegemaakt” is een vaak gemaakte opmerking van de nieuwe krachten. Het zorgt voor binding met het bedrijf, het geeft hen inzicht in het groter kader waarin/waaraan ze werken. Coaching on-the-job zorgt voor het verder ontplooiën van de persoon in zijn job, in de context van Vanheede Environment Group.

Een carrière bij Vanheede Environment Group is eerder een opeenvolging van opleiding en vorming. Hierin wordt een ondernemersmindset enorm gewaardeerd. Medewerkers worden ‘empowered’ om binnen en buiten de organisatie op zoek te gaan naar welke toegevoegde waarde zij kunnen bijbrengen aan de onderneming. Het volledige proces wordt in de praktijk in de Employee Journey gemodelleerd en zal in de komende jaren verder uitgewerkt worden, in samenspraak met alle betrokken teams.





Diversiteit en inclusie

Bij Vanheede geloven we dat diversiteit een kracht is en dat inclusie essentieel is voor het succes van ons bedrijf. Ons engagement hiertoe wordt vastgelegd via een **diversiteits- en inclusiebeleid** als wederzijds engagement tussen werknemer en werkgever.

Vrouwen bij de arbeiders

7,39%

Vrouwen bij de chauffeurs

2,27%

Vrouwen bij de bedienden

50,36%

We willen graag meer dames aan het werk krijgen binnen onze chauffeurs- en arbeiderspopulatie maar de transportsector is historisch vooral gericht geweest op mannen. Het aantal vrouwen bij Vanheede is de afgelopen jaren wel bemoedigend gestegen: momenteel zijn 22% meer vrouwelijke fulltime equivalenten (FTE's) aan de slag dan in 2020. Hoe bescheiden deze ontwikkeling ook is, ze is het resultaat van diverse maatregelen om vrouwelijk talent aan te trekken.

Een van deze maatregelen is dat Vanheede een genderneutraal selectieproces heeft ingevoerd, waarbij de nadruk ligt op de vaardigheden en ervaring van de kandidaten en niet op hun geslacht of enige andere discriminerende factor. Bovendien is Caroline Vanheede sinds 2021 een van de ambassadeurs voor gendergelijkheid in de traditioneel door mannen gedomineerde Belgische afvalverwerkings- en recyclingsector, als voorzitter van het door Denuo opgezette project "Vrouwen in recycling".

Professionalisering trainings- en opleidingsbeleid

Om onze voorsprong op de arbeidsmarkt te behouden en onze verdere groei en professionalisering te ondersteunen, is het cruciaal om te blijven investeren in de opleiding van onze werknemers. Daarom hebben we in 2021 een opleidingscoördinator aangenomen wiens rol het is om een opleidingsstrategie voor de hele Vanheede-groep te ontwikkelen, implementeren en optimaliseren. Een van haar belangrijkste taken is ervoor zorgen dat Vanheede blijft groeien als organisatie en dat onze medewerkers zich blijven ontwikkelen en verbeteren. Daarbij hoort onder andere het verbeteren van de veiligheidscompetenties en de kennis en de digitale vaardigheden van elke werknemer om een optimale samenwerking tussen mens en machine te garanderen.

“Bij Vanheede zijn we ons ervan bewust dat onze medewerkers onze meest waardevolle troef zijn, daarom willen we hen de beste kansen bieden voor groei en ontwikkeling van hun vaardigheden.” – Lien Ghesquière, Training Coordinator



Om deze visie te realiseren zijn al enkele basisstappen genomen: enerzijds is er de graduele implementatie van een **Learning Management System** (EpowerHR) voor een juiste opvolging en beheer van opleidingen. Anderzijds wordt nu ook gewerkt met een jaarlijks actieplan om de individuele noden en groepsnoden te captureren en prioriteren.

Bovendien hebben we onlangs ons team versterkt met een tweede opleidingscoördinator. Dit is nodig om de doelstellingen van ons duurzaam opleidingsbeleid te behalen. Deze doelstellingen omvatten naast het stimuleren van de groei en professionalisering van onze organisatie en werknemers, eveneens het garanderen van een hogere retentiegraad en compliance met de Arbeidsdeal. We zijn ervan overtuigd dat deze proactieve aanpak ons voorbereidt op de uitdagingen van morgen en onze positie als marktleider versterkt.

Veiligheid, een werk van lange adem

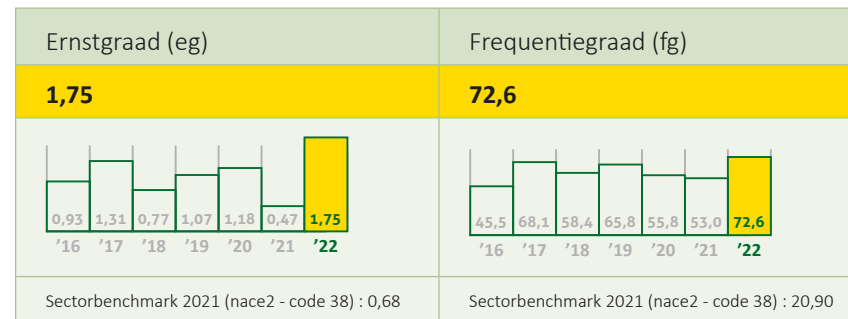
Vanheede wil er alles aan doen om gevaarlijke situaties op de werkplek te voorkomen en zet in op sensibilisering. Veiligheid vergt samenwerking en alertheid van elke medewerker, want alleen zo kunnen we onze 'mission zero accidents' realiseren.

In 2022 registreerden we jammer genoeg 87 arbeidsongevallen. Dat zijn er nog 87 te veel!

Om een beeld te vormen van hoe we scoren op vlak van veiligheid, maken we gebruik van twee belangrijke maatstaven: de ernstgraad en de frequentiegraad.

De **ernstgraad** is een maat voor de menselijke schade als gevolg van arbeidsongevallen. De ernstgraad is de verhouding van het aantal werkelijk verloren kalenderdagen als gevolg van arbeidsongevallen op de arbeidsplaats, tot het totaal aantal gewerkte uren, vermenigvuldigd met 1000.

De **frequentiegraad** is een maat voor het aantal arbeidsongevallen met werkverlet, uitgedrukt als de verhouding van het totale aantal arbeidsongevallen op de arbeidsplaats met tenminste 1 dag werkverlet, de dag van het ongeval niet meegerekend, tot het totaal aantal gewerkte uren, vermenigvuldigd met 1 miljoen.



Om het aantal arbeidsongevallen in te perken, maken we jaarlijks een **actieplan** en behandelen we verschillende belangrijke thema's rond veiligheid. Hoewel we merken dat sommige mensen echt hun best willen doen, merken we dat het jaaractieplan veiligheid onvoldoende de gewenste resultaten oplevert.

Uit de grafieken hierboven blijkt immers dat de cijfers van de arbeidsongevallen helaas in stijgende lijn blijven evolueren, ondanks onze huidige inspanningen. Daardoor hebben we besloten dat het hoog tijd is voor een andere aanpak. In de komende maanden willen we graag samenwerken aan een meerjarenplan dat veel doeltreffender moet zijn dan de acties die de laatste jaren werden opgenomen op het jaaractieplan veiligheid.

Wat zijn de eerste stappen van dit plan?

Aangezien veiligheid iets is dat iedereen hoog in het vaandel moet dragen, zijn wij al gestart met de sensibilisering van ons management. Op 30/11/22 organiseerden wij, samen met onze partner Stepstones for safety, in Rumbeke een Vanheede Learns sessie over hoe wij een veiligheidscultuur kunnen installeren binnen Vanheede. Stepstones for safety reikte ook een paar handvatten aan om samen richting 'mission zero accidents' te gaan.

Eind 2022 besloten we om samen met de stuurgroep veiligheid een enquête te organiseren onder alle Business Unit managers en leidinggevenden. Aan de hand van een aantal vragen onderzochten we welke acties we kunnen ondernemen om het veiligheidsniveau in de organisatie te verhogen.

De weg naar nul ongevallen per jaar is nog lang, maar we werken hier samen naartoe.



Comité voor een leuke werkplek

Het Comité voor een Leuke Werkplek realiseert met de steun van het management ideeën om de Vanheede-cultuur gestructureerd te laten beleven.

Zo zetten we in op het versterken van het groepsgevoel, een leuke werkomgeving, speciale momenten binnen de loopbaan of de sector, het uiten van waardering en welzijn en gezondheid. Denk aan samen de Mont Ventoux oprijden, voordelige tickets voor festivals en sportactiviteiten, een versnapering tijdens “Week van het Afvalteam”, samen zwerfvuil inzamelen en afsluiten met een gezellige teambuilding of via “Bike to Work” fietsen naar het werk stimuleren.

Het “Comité voor een Leuke Werkplek” zorgt dat alles wat fraîcheur en zin krijgt.

Het Comité voor
een **leuke** werkplek





Sociaal én circulair, zo zien we het graag!

Vanheede engageert zich voor de sociale economie door samen te werken met diverse maatwerkorganisaties, die mensen met een grote afstand tot de arbeidsmarkt tewerkstellen: Westlandia (Ieper), Manus (Antwerpen), Bewel (Genk), Mariasteen (Hooglede) en Interinser (Noord-Frankrijk). Deze samenwerking stelt ons in staat om unieke vaardigheden en ervaringen te benutten en versterkt ons vermogen om originele oplossingen aan te bieden. Tegelijk dragen we bij aan de professionele en persoonlijke ontwikkeling van deze werknemers door hen te integreren in een inclusieve en respectvolle werkomgeving.

“Alle mensen verdienen kansen. En als je mensen eenmaal die kansen geeft, grijpen ze die ook wel. Zo wordt samenwerking een win-win verhaal tussen het bedrijf en de mensen uit de sociale economie.” - Koen Smits, Area Manager Centrum-Oost

Westlandia	Manus	Interinser
7,51 FTE	12,3 FTE	14 FTE
Totaal		33,81 FTE

In 2022 heeft Vanheede opnieuw **twee mensen van Manus in dienst genomen**, als onderdeel van ons Antwerps tewerkstellingsplan naar doorstroom.

Samenwerking met Interinser: de mens centraal in een gemeenschappelijk project

Vanheede Environnement, gevestigd in Billy-Berclau, werkt sinds 2017 samen met Interinser, een uitzendbureau voor personen die gerechtigd zijn op maatschappelijke integratie. Het primaire doel van Interinser is deze mensen via uitzendwerk te helpen om hun plek op de arbeidsmarkt terug te vinden.

Interinser stelt verschillende profielen ter beschikking aan Vanheede, gaande van operatoren aan de sorteerlijn over vuilnisophalers tot vrachtwagenchauffeurs. Ze zorgen voor een regelmatige opvolging van deze uitzendkrachten om zo goed mogelijk aan onze noden te voldoen en de retentie van deze medewerkers binnen ons bedrijf te maximaliseren.

“Vanheede is ruimdenkend en gaat niet per se op zoek naar kandidaten met concrete ervaring in de sector, wat bevorderlijk is voor de integratie van diverse profielen met verschillende achtergronden.” - Julien Merlot, Directeur Interinser



“De kracht van Interinser ligt in hun reactiesnelheid en hun vermogen om zich aan te passen aan de noden van Vanheede.” - Stéphane Beaurain, Area Manager Hauts-de-France

Een win-win-winrelatie

Door te werken met uitzendkrachten van Interinser krijgt Vanheede de kans om hun vaardigheden en motivatie te testen, en om Interinser aan te spreken voor aanvullende opleidingen voordat we hen een vaste job aanbieden.

Dankzij deze samenwerking bereikt Interinser zijn doel om mensen met een grote afstand tot de arbeidsmarkt weer vertrouwen te geven door hen beroepservaring op het terrein aan te bieden.

In 2022 werden maar liefst veertien voltijdsequivalenten (FTE's) van Interinser tewerkgesteld op onze site in Billy-Berclau en vijf uitzendkrachten kregen een vast contract aangeboden.

“Eind 2018 ben ik op interimbasis gestart als vuilnisophaler bij Vanheede. Door met een collega in duo op een vuilniswagen te werken raakte ik geïnteresseerd in het beroep van chauffeur. In 2021 kreeg ik via het uitzendbedrijf Interinser de kans om financiering te krijgen voor mijn vrachtwagenrijbewijs. In hetzelfde jaar heb ik van oktober tot december opleiding gevolgd. Na het behalen van mijn rijbewijs ben ik als uitzendkracht blijven werken, maar deze keer als vrachtwagenchauffeur. In september 2022 werd ik uiteindelijk vast aangenomen door het bedrijf Vanheede. Ik ben hier heel trots op!” - Gérard Ducatez, perswagenchauffeur



Partnerschap

Afvalbeheer tijdens de Nationale Spelen Special Olympics Belgium



In mei heeft Vanheede haar expertise op het vlak van afvalinzameling, -sortering en -verwerking ingezet om een efficiënt systeem voor selectieve afvalinzameling op te zetten voor het afval tijdens de Nationale Spelen in Mechelen. Special Olympics Belgium organiseert jaarlijks dit grote evenement, waar meer dan 3.600 atleten met een verstandelijke beperking deelnemen aan 23 verschillende sportdisciplines.

Naast het aanbod van sportieve activiteiten aan mensen met een verstandelijke handicap kunnen we via dit partnerschap de atleten en toeschouwers ook bewustmaken van het belang van afvalbeheer. Met andere woorden, dit is een perfect voorbeeld van ons streven naar een duurzamere en inclusievere toekomst.

Ons 'Infoblاد':

de garantie voor transparante communicatie met onze buurtbewoners

Onze inzet voor transparante en open communicatie met onze buurtbewoners is onvergelijklijk. Jaarlijks publiceren we ons magazine 'Infoblاد' om onze burens in Rumbeke op de hoogte te houden van de lopende activiteiten op onze site, de prestaties van het afgelopen jaar en de mogelijke impact op hun dagelijks leven. Op die manier bieden we een duidelijk en gedetailleerd overzicht.

We moedigen onze buurtbewoners ook aan om ons vragen en opmerkingen te bezorgen, omdat we hun mening waardevol vinden om onze inzet voor de gemeenschap te verbeteren.

Ons doel is een transparante en actieve communicatie met de buurtbewoners te onderhouden om voor iedereen een veilige, comfortabele en duurzame omgeving te garanderen.







Deel **4**

Financieel



Profit

Wij denken in
win-win-win termen!

Vanheede Profit in cijfers

2022	2021	2020	2019
Investeringsbudget tov geconsolideerde omzet (%)			
13,6	11,6	13,68	16,81
R&D budget tov de geconsolideerde omzet (%)			
8,18	7,59	8,34	9,77



WIJ BOUWEN AAN EEN DUURZAME TOEKOMST

Ieder van ons maakt het verschil, voor de stakeholder, de onderneming en zichzelf. Winst is de zuurstof die ons toelaat slim te investeren, innoveren en organiseren.

Hoe we bijdragen aan de UN SDG's



Onze visie op de lange termijn beoogt bedrijfscontinuïteit. Rendabiliteit en een financieel gezond beleid zijn onze zuurstof om te ondernemen en te kunnen blijven inzetten op duurzame partnerschappen.





Investerings in meer recyclage-, opslag- en sorteercapaciteit

Uitbreiding van de ontpakkingszone in Quévy

Om de ontpakkingszone uit te breiden is er in Quévy een gebouw van ongeveer 900 m² gebouwd. Dankzij een geautomatiseerde rolbrug kunnen we de afvalstoffen nu in het proces laden.

Dankzij deze uitbreiding is het ook mogelijk:

- in deze specifieke zone voor organische stoffen alle stromen (vloeistoffen en vaste stoffen) in ontvangst te nemen,
- de omgeving van de loszone onder controle te houden,
- de stromen van organische stoffen en productiemateriaal te scheiden,
- de ruimte voor de acceptatie en voorbereiding van de stoffen te vergroten,
- een groter vernietigingsvolume te aanvaarden, waardoor we elk van onze klanten optimal kunnen bedienen en grotere tonnages kunnen verwerken,
- in deze nieuwe, propere en beter georganiseerde omgeving het comfort en de kwaliteit van het werk van de operatoren te verhogen,
- de veiligheid van de intensieve activiteit te versterken met een site waar machines, chauffeurs, productie- en onderhoudsmedewerkers beter kunnen samenleven,
- de levensduur van onze infrastructuur en uitrusting te verbeteren.



Vanheede wil een sorteercentrum opzetten in Engis

Eind 2022 heeft Vanheede Environment Group een vergunning aangevraagd om op haar terrein in Engis een centrum voor de sortering, hergroepering en voorbehandeling van afvalstoffen op te richten. Vanheede heeft reeds een vestiging in Wanze, maar heeft daar geen uitbreidingsmogelijkheden. Daarom zou Vanheede zich willen vestigen in het bedrijvenpark Hermalle-sous-Huy.

Overname Soret versterkt onze marktpositie

Eind januari 2023 sloten Vanheede Environment Group en Soret een akkoord voor de overname van de activiteiten van Soret, gevestigd in Nijvel. De overname kadert in de duurzame groeistrategie van Vanheede Environment Group met aandacht voor opkomende niches. De activiteiten die hierbij worden overgenomen, zijn verhuur van containers, het sorteercentrum, levering van steenpuin en ophaling van hechtgebonden asbest.

“Het familiaal bedrijf sluit qua karakter perfect aan bij de cultuur van ons bedrijf en hun ligging en activiteiten zijn een perfecte aanvulling voor onze groep.” – Caroline Vanheede, Executive Director Environmental Services



Uitbreiding van de activiteiten op de site van Billy-Berclau

Vanheede investeerde 50 miljoen euro in de uitbreiding van haar site in Billy-Berclau, met als doel een innovatieve methode voor afvalinzameling en -verwerking op te zetten. De eerste fase van het project omvat de uitbreiding van het gebouw voor gevaarlijk afval. Ook het gebouw voor niet-gevaarlijk afval zal een uitbreiding ondergaan en onderdak bieden aan een nieuwe sorteerlijn om recycling te optimaliseren. We hopen met deze investering het percentage voor de valorisatie van afval voor de hele site te verhogen van 96% naar 99%.



Smart Special Waste Logistic Center: een belangrijke vooruitgang in de verwerking van speciaal en gevaarlijk afval

Dit ambitieuze project voorziet in de bouw van het eerste kenniscentrum voor de logistiek en verwerking van speciaal en gevaarlijk afval in de haven van Roeselare. Het volledig geautomatiseerde magazijn zal worden uitgerust met geavanceerde technologieën voor afvalwerking en zal worden verbonden met een automatische 'loop' om producten van en naar het magazijn te brengen. Dit alles zal worden beheerd door een geavanceerd automatiserings- en digitalisatiesysteem.

Dit project vertegenwoordigt een totale investering van ongeveer 54 miljoen euro tussen 2020 en 2027 en garandeert een efficiënte afvalwerking, terwijl de risico's voor de werknemers en de omgeving tot een minimum worden beperkt.



Een nieuwe pilotfabriek voor de verwerking van kunststofafval

Dit najaar openen we een gloednieuwe fabriek op onze site in Dottenijs. Deze “**advanced mechanical recycling**” fabriek – volledig ontworpen door ons interne ingenieursteam – zal in staat zijn om kunststofafval om te zetten in hoogwaardige grondstoffen die opnieuw ingezet kunnen worden in de productie van kunststofproducten. Hiervoor zetten we in op geavanceerde zuiveringstechnieken en waterbehandelingsprocessen die verder gaan dan de traditionele methoden. Met deze faciliteit kunnen we jaarlijks 20.000 ton polypropyleen- en polyethyleenafval een nieuw leven geven.

Het volledige recyclageproces zal een positieve impact hebben op het milieu. Door kunststoffen circulair in te zetten, vermijden we de verbranding van kunststofafval en voorkomen we het gebruik van nieuwe fossiele bronnen, zoals aardolie, voor de productie van kunststoffen. Zo zetten we een belangrijke stap in de vermindering van uitstoot van broeikasgassen.





Nieuwe windturbine in Quévy

Onze Business Unit Renewable Energies heeft onlangs een tweede windturbine geplaatst in de buurt van onze site in Quévy. Deze nieuwe windturbine bevindt zich op een gloednieuw windmolenpark bestaande uit acht turbines en is operationeel sinds juni.

Met een rotor van 131 meter diameter op een hoogte van 84 meter heeft deze windturbine een vermogen van 3,6 megawatt en kan ze in haar eentje de nodige elektriciteit leveren voor ongeveer 1.800 huishoudens per jaar. Het doel is onze productiecapaciteit te vergroten om de energieonafhankelijkheid van de groep Vanheede te behouden en te voldoen aan de stijgende energiebehoeften als gevolg van de uitbreiding van onze activiteiten en ons elektrisch wagenpark.



Financiële resultaten

Balans

De **geconsolideerde balans** over het jaar 2022 wordt afgesloten met een balanstotaal van K€ 167.883,-. Het belangrijke investeringsprogramma 2022-2024 en de opname van het bedrijf Vanheede Windpower srl in de consolidatie over het jaar 2022 beïnvloeden in aanzienlijke mate verschillende balansposten.

Aan de actiefzijde neemt de boekwaarde van materiële vaste activa toe. De investeringen van het boekjaar bedragen K€ 26.263, bestaande uit ondermeer de bouw van een nieuwe 3,4 MW-windmolen (die opgenomen werd in de vaste activa in aanbouw), de bouw van een kunststofrecyclagelijn, de uitbreiding van een loods bij onze organische ontpakkingslijn, het in erfpacht nemen van industriegrond; dit alles aangevuld met de jaarlijkse investeringen in recipiënten, rollend materieel en werktuigen. Op het vlak van de waarderingsregels zijn er geen wijzigingen t.o.v. vorig jaar.

De **vorderingen** op ten hoogste één jaar zijn fors gestegen in vergelijking met het jaar 2021. De openstaande handelsvorderingen nemen toe (in verhouding tot de omzetstijging), de te innen opbrengsten zijn sterk gestegen (vooral toegekende maar nog niet gefactureerde groenestroomcertificaten), er is een toename van terug te vorderen btw en belastingen en een terug te vorderen lease-bedrag.

De **beschikbare liquide middelen** bedragen K€ 17.973. Dit bedrag wordt beïnvloed door een opgenomen leningsbedrag voor de bouw van de nieuwe windmolen. Dit heeft eveneens een effect heeft op de liquiditeitsratio (nu 1,27). De liquiditeit is voldoende om alle verplichtingen op korte termijn na te komen.

Het positief resultaat van het boekjaar (zie info op pag. 100 'resultaten-rekening') doet het eigen vermogen toenemen. De voorzieningen voor risico's en lasten bestaan hoofdzakelijk uit de aangelegde provisie voor de nazorgfase van onze landfill-site.

Zowel de **schulden** op lange termijn als deze op korte termijn zijn gestegen in vergelijking met vorig jaar. Bij de financiële lange termijn-schulden stellen we vast dat enerzijds de achtergestelde 'DACAR'-lening (Dacar : familiale holding familie Vanheede) is gedaald, maar dat anderzijds de bankleningen ruim zijn toegenomen (als gevolg van het opgestarte investeringsprogramma 2022-2024). De financiële schulden op korte termijn nemen eveneens toe. Er is een stijging van de handelsschulden, ondermeer te wijten aan ontvangen investeringsfacturen.

De **solvabiliteit** van Vanheede Environment Group is licht gedaald, maar blijft heel gezond: 46,10% ; we houden hierbij rekening met de toevoeging van de lange-termijn-achtergestelde 'DACAR'-lening aan het eigen vermogen.

Geconsolideerde balans (in KEUR) 2022

ACTIVA	2022	2021
Immateriële vaste activa	2.787	3.602
Materiële vaste activa	89.563	83.365
Financiële vaste activa	3.884	3.863
VASTE ACTIVA	96.234	90.830
Vorderingen op méér dan één jaar	175	50
Vorraden	5.546	5.385
Vorderingen op ten hoogste één jaar	47.205	38.718
Liquide middelen	17.973	15.116
Overlopende rekeningen	750	529
VLOTTENDE ACTIVA	71.649	59.798
TOTAAL DER ACTIVA	167.883	150.628

PASSIVA	2022	2021
Kapitaal	3.353	3.353
Geconsolideerde reserves	50.935	44.724
EIGEN VERMOGEN	54.288	48.077
Vorzieningen voor risico's en lasten	5.591	5.336
Uitgestelde belastingen	0	0
VOORZIENINGEN, UITGESTELDE BELASTINGEN	5.591	5.336
Schulden op méér dan één jaar	48.920	44.683
Schulden op ten hoogste één jaar	56.633	50.504
Overlopende rekeningen	2.451	2.028
SCHULDEN	108.004	97.215
TOTAAL DER PASSIVA	167.883	150.628

Kerncijfers De jaarrekeningen 2022 (01/01/2022 -31/12/2022) van Vanheede Environment Group nv en haar dochterondernemingen, alsook de geconsolideerde jaarrekening, zijn vrij te raadplegen bij de Balanscentrale van de Nationale Bank van België. In dit duurzaamheidsrapport geven wij u een korte samenvatting.



Resultatenrekening

De **niet geconsolideerde omzet** over het jaar 2022 is gestegen met 10% ten opzichte van vorig jaar; nl. van K€ 215.686 naar K€ 236.029.

De **geconsolideerde omzet** stijgt met ongeveer 9% tot K€ 199.852. De bruto-marge is (in % van de omzet) licht gedaald in vergelijking met vorig jaar; van ongeveer 62% naar ruim 61%. In absolute cijfers stijgt de brutomarge met ruim M€ 7,8 (= + 6,9% t.o.v. jaar 2021).

De **andere bedrijfsopbrengsten** (diverse premies en bedrijfssubsidies, vermindering bedrijfsvoorheffing en diversen) zijn lichtjes stijgend en bedragen M€ 1,8.

De **'diensten en diverse goederen'** (code 61) stijgen met ruim 18%. De huur-lasten (vnl. voor het gebruik van onroerende goederen) zijn aanzienlijk gestegen, maar de stijging is het meest uitgesproken bij energie en brandstoffen. (+ 50% in vergelijking met jaar 2021). De **eigen loonkost** (code 62) stijgt met ruim 11%. Andere bedrijfskosten (code 64) blijven vrij stabiel. Procentueel daalt onze EBITDA (van 18,55% tov omzet in jaar 2021 naar 15,05% in jaar 2022) Ook in absolute cijfers is er een daling (van 34 M€ naar 30 M€).

De jaarlijkse **afschrijving** op de consolidatiegoodwill wordt in de consolidatie afzonderlijk vermeld onder de rubriek 'afschrijvingen op consolidatie-verschillen' en bedraagt K€ 1.072.

De afschrijvingen op immateriële en materiële vaste activa stijgen met ongeveer 5% in vergelijking met vorig jaar. De waardeverminderingen blijven beperkt en hebben vooral te maken met de geboekte provisie nazorgfase landfill.

De **financiële opbrengsten** zijn gestegen (ontvangen dividenden en in resultaatname subsidies). De financiële kosten stijgen als gevolg van de hogere rentes op nieuw opgenomen leningen.

De **uitzonderlijke opbrengsten** en kosten blijven beperkt en betreffen vooral meer- en minwaarden op realisatie van vaste activa.

De geconsolideerde **EBITDA** van Vanheede Environment Group bedraagt in absolute cijfers K€ 30.075 (- 3.980 K€ in vergelijking met vorig boekjaar). De EBIT daalt tot K€ 10.726 (- 4.814 K€).

De **belastingen** zijn ruim gedaald in vergelijking met vorig jaar.

De geconsolideerde resultatenrekening sluit per 31/12/2022 af met een geconsolideerde winst van 7.151 K€.

Geconsolideerde resultatenrekening (in KEUR)

	2022	2021
Omzet	199.852	183.636
Voorraadjwijziging / geproduceerde vaste activa	124	-124
Andere bedrijfsopbrengsten	1.860	1.616
BEDRIJFSOPBRENGSTEN	201.836	185.128
Aankopen en onderaannemingen	77.614	69.026
Diensten en diverse goederen	47.031	39.630
Bezoldigingen en sociale lasten	44.752	40.172
Afschrijvingen	17.993	17.121
Waardeverminderingen en voorzieningen	284	341
Andere bedrijfskosten	2.364	2.241
Afschrijvingen op consolidatieverschillen	1.072	1.056
BEDRIJFSKOSTEN	191.110	169.587

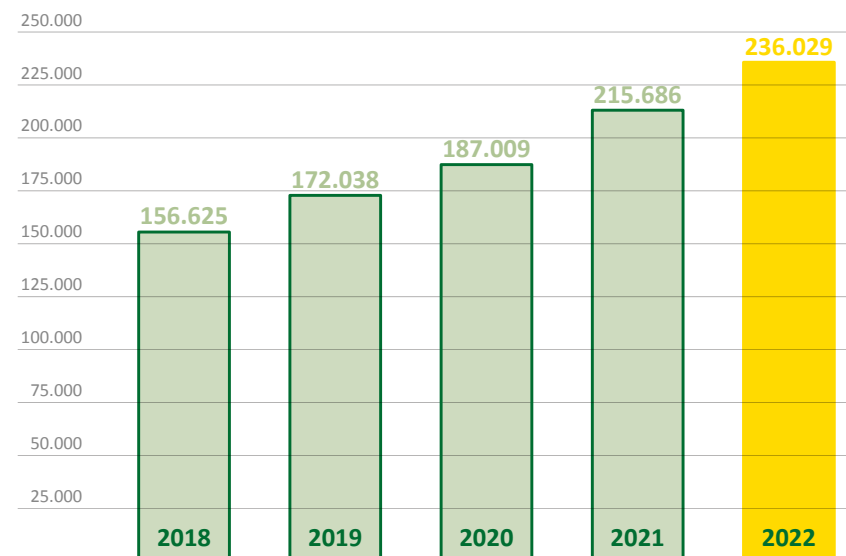
	2022	2021
BEDRIJFSRESULTAAT	10.726	15.541
Financiële opbrengsten	581	357
Financiële kosten	1.352	1.188
WINST/VERLIES UIT DE GEWONE BEDRIJFSVOERING	9.955	14.710
Uitzonderlijke opbrengsten	119	236
Uitzonderlijke kosten	168	90
WINST/VERLIES VAN HET BOEKJAAR VOOR BELASTINGEN	9.906	14.856
Onttrekkingen	19	21
Belastingen	2.774	4.088
GECONSOLIDEERDE WINST/VERLIES	7.151	10.789

Samenvatting geconsolideerde resultatenrekening (in KEUR)

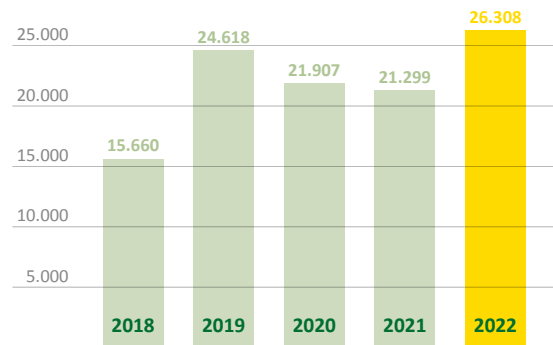
	2022	2021
Omzet	199.852	183.636
EBITDA	30.075	34.059
Netto-resultaat	7.151	10.789
Eigen vermogen	54.288	48.077
Achtergestelde 'DACAR'-lening*	23.100	22.400
Gecorrigeerd eigen vermogen	77.388	70.477
Balanstotaal	167.884	150.628
Solvabiliteitsratio	46,10%	46,79%
Liquideitsratio	1,27	1,18

* zie uitleg pag. 97 - balans

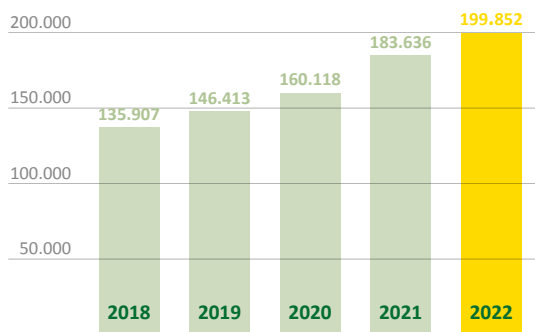
Niet geconsolideerde omzet (in KEUR)



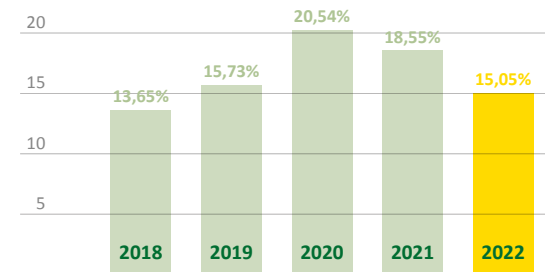
De niet geconsolideerde omzet over het jaar 2022 is gestegen met 10% ten opzichte van vorig jaar; nl. van K€ 215.686 naar K€ 236.029



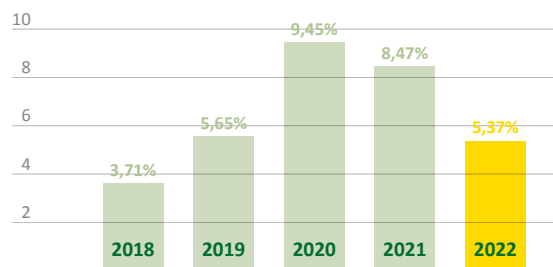
Investerings evolutie van de investeringen (in KEUR)



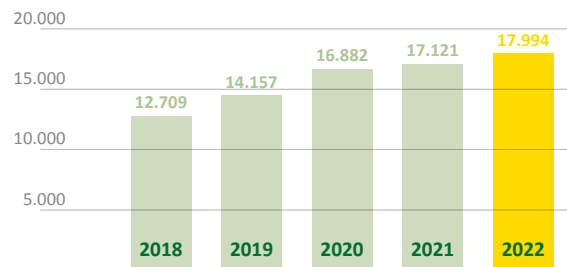
Omzet evolutie van de omzet (in KEUR)



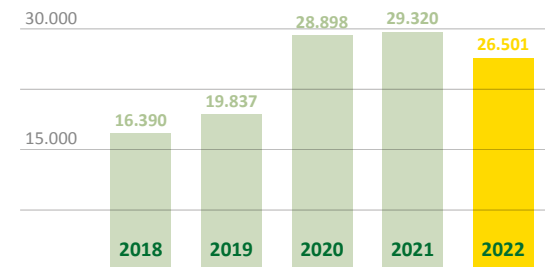
EBITDA evolutie van de EBITDA (in % van de geconsolideerde omzet)



EBIT evolutie van de EBIT (in % van de geconsolideerde omzet)



Afschrijvingen evolutie van de afschrijvingen (in KEUR) *exclusief afschrijvingen consolidatiegoodwill*



Operationele cash flow evolutie van de operationele cash flow (in KEUR)





Deel **5**

Governance



Pride

Wij zijn trots op
wat we realiseren!

Vanheede Pride in cijfers

2022	2021	2020	2019
Klantentevredenheidspercentage			
84	86	84	84
Net Promotor Score (NPS)			
34	37	35	31
Trustpilot TrustScore			
4,4/5	4,5/5	4,5/5	-
Customer Effort Score (CES) Hoe lager, hoe beter			
1,92/5	1,79/5	-	-



WIJ ZIJN ALLEMAAL FIERE AMBASSADEUR VAN ONS BEDRIJF

Ambities maken we waar in een transparante samenwerking. Hierdoor blijven we trouw aan onze cultuur.

Hoe we bijdragen aan de UN SDG's



Loyale partnerschappen zijn gestoeld op vertrouwen. Gedeelde belangen en ethisch en integer handelen zorgen ervoor dat we te allen tijde elkaar in de ogen kunnen kijken.



Onze toewijding aan kwaliteitsvolle klantbeleving

Bij Vanheede zijn we ons ervan bewust dat klanttevredenheid essentieel is voor ons succes. Daarom hechten we veel belang aan ons jaarlijkse klanttevredenheids-onderzoek. Hiermee kunnen we waardevolle inzichten verwerven en de feedback van onze klanten gebruiken om een steeds betere en meer op maat gemaakte service te bieden. We zijn ervan overtuigd dat deze proactieve aanpak ons in staat stelt om onze service naar een hoger niveau te tillen, terwijl we onze leidende positie op de markt versterken.

Onze geprezen digitale tools voor een betere globale tevredenheid

Naast **de algemene tevredenheidsscore van 4,2/5** hebben we vastgesteld dat klanten die gebruikmaken van onze digitale tools, zoals het myVanheede klantenportaal en de Vanheede Plus-app, meer tevreden zijn over onze globale service dan klanten die deze (nog) niet gebruiken.

Onze digitale tools stellen onze klanten inderdaad in staat om snel en gemakkelijk toegang te krijgen tot al onze diensten. Ze krijgen een duidelijker beeld op hun activiteiten en meer autonomie in hun afvalbeheer.

Vanheede behoudt het vertrouwen en de loyaliteit van zijn klanten

Om de **Net Promotor Score** te berekenen, vroegen we onze klanten om op een schaal van 0 tot 10 aan te geven hoe waarschijnlijk het is dat ze Vanheede aanbevelen aan vrienden of collega's:

- 11% gaf een score van 0 tot 6
- 45% gaf een score van 7 tot 8
- 44% gaf een score van 9 tot 10

We behaalden een Net Promotor Score van **34**, wat getuigt van het vertrouwen en de loyaliteit van onze klanten. Hoewel deze score 3 punten lager ligt dan vorig jaar, geeft het aan dat onze klanten ons nog steeds als een betrouwbare partner beschouwen en bereid zijn om hun tevredenheid te delen met hun omgeving.

Een soepele klantbeleving

Dankzij **de Customer Effort Score** meten we de kwaliteit van onze interacties met klanten. We hebben hen gevraagd om aan te geven hoeveel moeite ze moeten doen om hun aanvragen behandeld te zien. Hoewel onze producten en diensten vaak complex zijn, streven we ernaar om de meest transparante en gebruiksvriendelijke speler in de sector te worden, door de klantbeleving zo soepel mogelijk te maken.

De resultaten van het onderzoek tonen aan dat klanten die genieten van de volledige Vanheede-ervaring door het gebruik van het myVanheede-klantenportaal en de Vanheede Plus-app, aangeven dat ze weinig moeite hoeven te doen om hun aanvragen verwerkt te krijgen (CES: **1,92/5**). Hoe lager de score, hoe soepeler de klantbeleving is.

Vertrouwen bevestigd

De **TrustScore** van Trustpilot is een concrete manier om **de algemene tevredenheid van nieuwe klanten** te meten, gebaseerd op authentieke beoordelingen. We zijn trots op onze score van **4,4/5**, die een weerspiegeling is van het vertrouwen dat onze klanten hebben in onze dienstverlening.



Code of Conduct – Onze gids voor integer werk

Onze Gedragscode of Code of Conduct schetst de verwachtingen ten aanzien van het gedrag van medewerkers ten opzichte van hun collega's, leidinggevend en de totale organisatie. Soms kan het zijn dat medewerkers in een situatie terecht komen waarin het niet duidelijk is wat het juiste is om te doen. Dit is waar onze Gedragscode kan helpen. De Code stelt onze medewerkers in staat om zich eerlijk en ethisch te gedragen. Het helpt hen om elke dag goede beslissingen te nemen en onze waarden hoog te houden.



Interne audits als hulpmiddel voor verbetering

Als organisatie hechten wij veel belang aan de interne audits die op geregelde tijdstippen worden uitgevoerd. Voor een periode van drie jaar wordt hiertoe telkens een intern auditplan opgesteld. De interne audits worden uitgevoerd door een team van interne auditoren, die hiertoe opgeleid worden.

In eerste instantie dienen interne audits ertoe om de werking binnen de organisatie en het goed functioneren van de processen na te gaan. Maar misschien nog belangrijker is het feit dat interne audits vaak helpen bij het identificeren van zwakke punten, zoals inefficiënte werkwijzen

of tekortkomingen, waaruit uiteindelijk voorstellen tot verbetering en optimalisatie van processen volgen. **In het algemeen zijn interne audits dus een belangrijk hulpmiddel voor onze organisatie om prestaties te meten, risico's te beheersen en continue verbetering te stimuleren.**

De interne audits helpen op die manier ook bij het vergroten van het bewustzijn rond kwaliteit en milieu en de noodzaak van continue verbetering binnen de organisatie. Het uitvoeren van interne audits draagt ook bij tot een cultuur van verbetering en innovatie.

Management Review als evaluatiemoment

Op regelmatige tijdstippen en minstens een maal per jaar willen we stilstaan bij de algemene evaluatie van onze organisatie: de management review. De organisatie wordt op dat ogenblik geëvalueerd door het management, in samenwerking met de process owners.

Tijdens deze management review worden de prestaties van de groep beoordeeld. Het management zal hiervoor terugblikken op de voorbije periode. De acties die uit voorgaande evaluaties voortkwamen, komen aan bod en er wordt nagegaan of deze doeltreffend zijn geweest. Er wordt ook stilgestaan bij

de context waarin we ondernemen en of er hier belangrijke wijzigingen zijn die relevant zijn voor de strategie en werking van de organisatie. De algemene prestaties van de organisatie worden geëvalueerd, waarbij ook stilgestaan wordt bij het al dan niet behaald zijn van de doelstellingen. Ook de evaluatie van de bedrijfsprocessen komt er aan bod. Vanuit deze grondige evaluatie wordt er beslist over eventuele verbeteringen, nodige middelen en nodige wijzigingen in de strategie, organisatiestructuur en werking van de organisatie.





Verklaringen

Aanpak duurzaamheidsverslag

Scope en aanpak

Dit 18e duurzaamheidsverslag omvat alle activiteiten van Vanheede Environment Group nv (maatschappelijke zetel: Beekstraat 25, 1080 Brussel), in België, Luxemburg en Frankrijk. We rapporteren over de resultaten van het werkjaar 2022 en maken gebruik van de GRI standaarden, optie Core. Vanheede erkent het belang om als familiale groep jaarlijks te rapporteren over haar duurzaamheidsprestaties. Voorgaande versies van het duurzaamheidsverslag kunnen geraadpleegd worden op www.vanheede.com.

CEO David Vanheede is vast vertegenwoordigd in de Raad van bestuur (Vamastine bvba), waarin ook Caroline Vanheede (Vanica bvba), Commercieel Directeur en Claudette Descamps (Imdaca nv), bestuurder, vast vertegenwoordigd zijn. Zij laten zich bijstaan door het adviescomité, bestaande uit een externe specialist, de heer Karel Gielen, en één interne specialist, mevrouw Evelyne Vanheede-Decrans.

Stakeholderbelangen en bedrijfsbelangen in evenwicht

Het proces voor het bepalen van de focuspunten van onze strategie voor een duurzame toekomst werd in de volgende stappen doorlopen:

1. Een interne brainstorm rond de kernvragen:

- Wat is de **meerwaarde** van Vanheede? Waar maakt Vanheede het verschil voor zowel de eigen business, de medewerkers, de maatschappij, het milieu als de klant?
- Voor welke **(maatschappelijke) trends/uitdagingen** wil Vanheede een oplossing bieden?

Deze leverde ons **een longlist aan relevante topics**, die werd afgetoetst aan het MVO-sectorpaspoort voor de milieubedrijven, opgesteld door onze beroepsfederatie Denuo en enkele duurzaamheidsverslagen van collega's in het vak uit binnen- en buitenland.

2. Welke uitdagingen zijn ook 'materiële' aspecten?

Dat zijn die aspecten die zowel voor de langetermijnstrategie van Vanheede belangrijk zijn als tegemoetkomen aan de (redelijke) verwachtingen van onze stakeholders.

Om inzicht te krijgen in wie onze stakeholders zijn, welke belangen zij vertegenwoordigen, hoeveel impact zij op onze werking hebben en in welke mate zij onze organisatiedoelen ondersteunen, hebben we hun relevantie bepaald (stakeholdermapping) door rekening te houden met volgende criteria:

- Wat is de impact/involed van de stakeholder op Vanheede?
- Wat is de interesse van de stakeholder voor Vanheede?

In eerste instantie zochten we de antwoorden rond de stakeholderbelangen vooral bij een aantal interne stakeholders: enkele medewerkers en leidinggevenden deelden hun inzichten en uitdagingen voor de toekomst.

3. Uitbreiding met een aantal externe stakeholders

In 2015 hebben we deze oefening ook uitgebreid met een aantal externe stakeholders. In de schoot van de speciale MVO-denktank hebben we besloten naast het internationale **GRI-referentiekader voor duurzaamheidsverslaggeving** ook te onderzoeken op welke manier we een bijdrage kunnen leveren aan de **Sustainable Development Goals (SDG's)**. De frisse kijk van de denktankleden op ondernemerschap en de opportuniteiten en uitdagingen die op ons afkomen betekenden voor ons een echte meerwaarde.



4. GRI-standaarden

In 2016-2017 werd de sprong gemaakt van de GRI G4 richtlijnen naar de **GRI-standaarden** qua rapporteringstandaard.





5. Diepte-interviews met enkele prioritaire stakeholders

Het 50-jarig bestaan van Vanheede (2018) werd aangewend als aanleiding om rond de voor ons relevante duurzaamheidsthema's **diepte-interviews te voeren met enkele stakeholders**. Hun inzichten zijn gebundeld in het duurzaamheidsverslag 2017-2018, sectie 'about tomorrow'. Daarnaast werd het duurzaamheidsbeleid van Vanheede onderworpen aan een grondige analyse in samenwerking met de studenten Master of Business Administration en Handelswetenschappen van KULeuven, campus Brussel in het kader van het vak Corporate Social Responsibility (*docent Anouk Van de Meulebroecke*).

6. De grote Vanheede stakeholders bevraging

In een snel veranderende maatschappij kunnen de belangen en verwachtingen van onze stakeholders veranderen. Om de huidige marktdynamiek beter te begrijpen en hiermee rekening te kunnen houden in onze duurzaamheidsstrategie, hebben we in 2020-2021 een brede dialoog met onze stakeholders opgezet.

Methodologie:

1. Opmaak van een longlist van 100 maatschappelijke vragen binnen ons werkterrein
2. Interne dialoog om de 25 meest relevante vragen in de afvalinzameling- en afvalverwerkingssector te selecteren en hun belang te beoordelen
3. Dialoog met interne en externe belanghebbenden om de relevantie voor de 25 belangrijkste thema's te beoordelen
4. Vergelijking van de interne belangen met de belangen van onze stakeholders om zo een materialiteitsmatrix op te stellen.





7. Vanheede en de Corporate Sustainability Reporting Directive (CSRD)

Op 21 april 2021 heeft de Europese Commissie een voorstel aangenomen voor een Corporate Sustainability Reporting Directive (CSRD). Deze nieuwe verordening, die vanaf 2024 gefaseerd zal worden ingevoerd, breidt de verplichting tot duurzaamheidsrapportage radicaal uit om de transparantie van de vorderingen van bedrijven op het gebied van duurzaamheid te vergroten. Het algemene doel is het potentieel te benutten en Europa te positioneren als voorloper in de overgang naar een volledig duurzaam en inclusief economisch en financieel systeem, in overeenstemming met de Europese Green Deal en de VN-doelstellingen voor duurzame ontwikkeling.

Vanheede heeft ervoor gekozen om nu met de overgang te beginnen als onderdeel van ons fundamentele engagement voor transparantie en duurzaamheid. Volledige openheid en duidelijkheid in 2026, samen met de verplichte controle van de gerapporteerde duurzaamheidsinformatie, zal de betrouwbaarheid van de gegevens verbeteren. Het zal duurzaamheidsinitiatieven kracht bijzetten door tastbare actie te eisen.

8. Risico's en kansen

In het kader van het GRI-rapportagekader evalueren wij al vele jaren onze prioriteiten naar impact op mens en milieu vanuit het perspectief van zowel de belanghebbenden als de organisatie (impact materialiteit). Deze impact materialiteit werd aangevuld met de resultaten van de risicomatrix. Hierdoor wordt rekening gehouden met de belangrijkste risico's en kansen, waardoor nadelige gevolgen van potentiële risico's worden vermeden of geminimaliseerd en ons vermogen om kansen te grijpen wordt versterkt (financiële materialiteit).

9. Dubbele materialiteit en stakeholderbetrokkenheid

Wij geloven sterk in de waarde van de dubbele materialiteitsbenadering. In dit verslag presenteren wij een meer beperkte materialiteitsevaluatie. Wij zien dit als een doorlopende reis en gaan in 2023-2024 in gesprek met belanghebbenden om onze materialiteitsbeoordeling verder te verfijnen. Dit zal de basis vormen voor een uitgebreidere rapportage in 2026, in overeenstemming met de ESRS-normen en -vereisten die later dit jaar zullen worden goedgekeurd en gepubliceerd.

Meetpunten



		2021	2022	eenh.	
PASSION					
Proces- en productinnovatie	FTE's R&D	41	40	aant.	
	% R&D budget t.o.v. geconsolideerde omzet	7,59	8,18	%	
	Aantal betrokken mensen op innovatieprojecten	172	181	aant.	
PLANET					
Maximale materiaalvalorisatie	Tonnage ingezameld, gesorteerd of verwerkt afval	1.156.761*	1.121.719	ton	
	Tonnage nieuwe grondstoffen	579.718	587.067	ton	
	% recyclage en nuttige toepassing ingezameld materiaal (recyclage, sorteren, vergisting, composteren, fysico-chemische behandeling, co-processing, verbranden met nuttige toepassing)	95,94	98,51	%	
	% verwijdering ingezameld materiaal (verbranden met verwijdering, storten)	4,06	1,49	%	
	Aantal afvalstoffen per ophaaladres (VALIPAC)	1,86	1,7	aant.	
Duurzame energie	# kWh productie groene energie	45.929.497	73.631.255	kWh	
	# huishoudens dat hiermee van groene energie voorzien wordt	13.123	21.038	aant.	
	Oorsprong energieproductie	Biomassa (biogas, elektriciteit, warmte)	39.128.709	65.858.476	kWh
		Stortgas	2.119.505	3.546.053	kWh
		Windenergie	4.530.704	4.044.311	kWh
		Zonne-energie	150.579	182.415	kWh
	# kWh elektriciteitsverbruik	20.732.877	23.624.824	kWh	
	# groene stroomcertificaten	69.084	45.141	aant.	
	# liter dieselverbruik/ton afval	4,82	5,61	lit.	
	# kWh energieverbruik/ton gesorteerde kunststof	62	86	kWh	
	# kWh energieverbruik/ton geproduceerde alternatieve brandstof	52	40	kWh	
# kWh energieverbruik/ton gerecycleerde kunststof	273	357	kWh		
# kWh energieverbruik/ton verwerkt voedingsafval	41	45	kWh		
Terugdringen luchtmissies	Gemiddelde emissienorm vrachtwagenpark (Sectorgemiddelde is 4,89)	5,65	5,66		

*Herrekening volgens een nieuwe methode

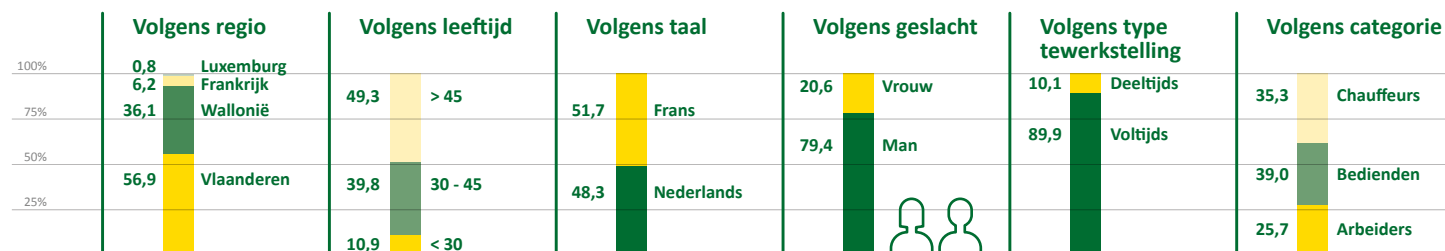
		2021	2022	eenh.
Klimaatvoetafdruk	Corporate emissions (anthropogenic)	56.494	60.660	tCO ₂ e
	Corporate emissions (biogenic)	11.638	12.841	tCO ₂ b
	Scope 1	17.966	21.313	tCO ₂ e
	Scope 2	2.193	2.064	tCO ₂ e
	Scope 3a (company operations)	32.422	33.689	tCO ₂ e
	Scope 3b (investments in fixed assets)	3.913	3.594	tCO ₂ e
	Total emissions (Scope1+2+3a+3b) per FTE	70	69	tCO ₂ e/FTE
	Total emissions (Scope1+2+3a+3b) per tonne ingezameld, gesorteerd of verwerkt afval	49	54	kgCO ₂ e/t
	Total emissions (Scope1+2+3a+3b) per million € turnover	307	305	tCO ₂ e/mEUR
Sluiten waterkringloop	% leidingwater	72,31	74,13	%
	% regenwater	27,54	25,87	%
	# m ³ gezuiverd water (recyclage)	45.414	45.000	m ³
Verhogen bodemkwaliteit	% verharde oppervlakte	58,27	58,27	%
	# bodemonderzoeken	1	2	aant.



PEOPLE

Aantrekkelijke werkgever

% groei medewerkers	5,80	2,33	%
# vaste medewerkers	747	789	aant.
# medewerkers	857	877	aant.



Zero accidents

Ernstgraad	0,47	1,75	Eg
Frequentiegraad	53	72,6	Fg



2021 2022 eenh.

PROFIT

Duurzame groei		2021	2022	eenh.
EBITDA		34.059	30.075	keur
Netto resultaat		10.789	7.151	keur
Balans totaal		150.628	167.883	keur
Gecorrigeerd eigen vermogen		70.477	77.388	keur
Solvabiliteitsratio		46.79	46,10	%
Liquiditeitsratio		1,18	1,27	
Niet-geconsolideerde omzet		215.686	236.029	keur
Geconsolideerde omzet		183.636	199.852	keur



PRIDE

Klant loyaliteit		2021	2022	eenh.
% klanttevredenheid		86	84	%
NPS score		37	34	
Trustpilot score		4,5/5	4,4/5	
Customer Effort Score		1,79/5	1,92/5	



Algemene disclosures

De Europese normen voor duurzaamheidsverslaglegging (ESRS) verplichten transparante rapportering over volgende aspecten:

Thema	Toelichting en meetpunten	Referentie
BP-1 Algemene grondslag voor de opstelling van de duurzaamheidsverklaring	Aanpak duurzaamheidsverslag	ESRS 2 BP-1 GRI 2-1, 2-2, 2-3
BP-2 Toelichtingen met betrekking tot specifieke omstandigheden	Niet van toepassing	ESRS 2 BP-2 GRI 2-4
GOV-1 De rol van de bestuurs-, leidinggevende en toezichhoudende organen	Een diepere inkijk in onze organisatiestructuur	ESRS 2 GOV-1 GRI 2-9, 2-12
GOV-2 Informatie verstrekt aan en duurzaamheidsvraagstukken behandeld door de bestuurs-, leidinggevende en toezichhoudende organen	In ontwikkeling	ESRS 2 GOV-2 GRI 2-14
GOV-3 Integratie van duurzaamheidsgerelateerde prestaties in bonusregelingen	In ontwikkeling	ESRS 2 GOV-3 GRI 2-18
GOV-4 Verklaring inzake due diligence op het gebied van duurzaamheid	Onze policies	ESRS 2 GOV-4
GOV-5 Risicobeheer en interne controle op duurzaamheidsrapportage	In ontwikkeling	ESRS 2 GOV-5
SBM-1 Marktpositie, strategie, bedrijfsmodel(len) en waardeketen	Hoe geven we vorm aan onze toekomst	ESRS 2 SBM-1 GRI 2-6
SBM-2 Belangen en standpunten van belanghebbenden	Welke grote thema's zijn belangrijk volgens al onze stakeholders?	ESRS 2 SBM-2 GRI 2-29
SBM-3 Belangrijke gevolgen, risico's en mogelijkheden en hun interactie met strategie en bedrijfsmodel(len)	In welke context ondernemen we als groep?	ESRS 2 SBM-3

IRO-1 Beschrijving van de processen om materiële effecten, risico's en mogelijkheden te identificeren en te beoordelen	Aanpak duurzaamheidsverslag Interne audits als hulpmiddel voor verbetering Management Review als evaluatiemoment	ESRS 2 IRO-1 GRI 2-25
IRO-2 Openbaarmaking inhoud van beleid en acties	Onze doelstellingen	ESRS 2 IRO-2 GRI 2-23
DP-C Vastgesteld beleid voor het beheer van materiële duurzaamheidskwesties	Onze policies	ESRS 2 DP-C GRI 2-24
DC-A Acties en middelen met betrekking tot materiële duurzaamheidskwesties	Hoe geven we vorm aan onze toekomst	ESRS 2 DC-A
DC-M Maatstaven met betrekking tot materiële duurzaamheidskwesties	Erkenning voor onze inspanningen Dit is Vanheede PASSION Milieu PLANET Sociaal PEOPLE Financieel PROFIT Governance PRIDE	ESRS 2 DC-M
DC-T Volgen van effectiviteit van beleid en acties via doelstellingen	Interne audits als hulpmiddel voor verbetering Management Review als evaluatiemoment	ESRS 2 DC-T

Environment

De Europese normen voor duurzaamheidsverslaglegging (ESRS) verplichten organisaties om hun milieueffecten uitgebreider en transparanter bekend te maken, zodat belanghebbenden een beter inzicht krijgen in de inspanningen van een onderneming om duurzaamheid te bevorderen. Het onderdeel “Milieu” van het ESRS bestrijkt een reeks onderwerpen, waaronder:

- ESRS E1 - Klimaatverandering
- ESRS E2 - Verontreiniging
- ESRS E3 - Water en mariene hulpbronnen
- ESRS E4 - Biodiversiteit en ecosystemen
- ESRS E5 - Gebruik van hulpbronnen en circulaire economie

In dit duurzaamheidsverslag verstrekken wij informatie over de verplichte ESRS E1 (klimaatverandering) en omwille van de hoge relevante binnen onze business ook ESRS E5 (gebruik van hulpbronnen en circulaire economie). Tijdens de boekjaren 2023-2025 zullen wij nadere, gedetailleerde informatie verstrekken over de andere milieugerelateerde onderwerpen die in onze dubbele materialiteitsanalyse zijn gedefinieerd als onderwerpen met een belangrijke materiële impact.

Binnen het thema klimaatverandering (ESRS E1) is rapportage vereist over de volgende punten:

Thema	Toelichting en meetpunten	Referentie
E1-1 - Overgangsplan voor de beperking van de klimaatverandering	Wat heeft de toekomst in petto?	ESRS E1-1
ESRS 2 SBM-3 - Materiële gevolgen, risico's en mogelijkheden en hun interactie met strategie en bedrijfsmodellen	In welke context ondernemen we als groep? Carbon-Smart Economy	ESRS 2 SBM 3
ESRS 2 IRO-1 - Beschrijving van de processen voor het identificeren en beoordelen van materiële klimaatgerelateerde effecten, risico's en mogelijkheden.	De 'Carbon Modelling Journey' van Vanheede	ESRS 2 IRO 1
E1-2 - Beleid in verband met beperking van en aanpassing aan klimaatverandering	Wat heeft de toekomst in petto?	ESRS E2-1
E1-3 - Acties en middelen in verband met beleid inzake klimaatverandering	Resultaten en wat ze (kunnen) betekenen	ESRS E1-3

E1-4 - Doelstellingen in verband met mitigatie van en aanpassing aan de klimaatverandering	We zijn beschermers van het milieu	ESRS E1-4
E1-5 - Energieverbruik en energiemix	Zie KPI-tabel Duurzame energie	ESRS E1-5 GRI 302-1
E1-5 - Energie intensiteit	Zie KPI-tabel Duurzame energie	ESRS E1-5 GRI 302-3
E1-6 - Bruto Scopes 1, 2, 3 and totale GHG emissies	Zie KPI-tabel Climate footprint	ESRS E1-6 GRI 305-1, 305-2, 305-3
E1-6 - GHG intensiteit	Zie KPI-tabel Climate footprint	ESRS E1-6 GRI 305-4
E1-7 - Verwijdering van broeikasgassen en met koolstofkredieten gefinancierde reductieprojecten	In ontwikkeling	ESRS E1-7
E1-8 - Interne koolstofprijstelling	In ontwikkeling	ESRS E1-8
E1-9 -Potentiële financiële effecten van materiële fysieke en overgangsrisico's en potentiële klimaatgerelateerde kansen	In ontwikkeling	ESRS E1-9

Binnen het thema gebruik van hulpbronnen en circulaire economie (ESRS E5) is rapportage vereist over de volgende punten:

Thema	Toelichting en meetpunten	Referentie
IRO-1 - Beschrijving van de processen voor het identificeren en beoordelen van de gevolgen, risico's en mogelijkheden van het gebruik van materiële hulpbronnen en de circulaire economie	Aanpak duurzaamheidsverslag Interne audits als hulpmiddel voor verbetering Management Review als evaluatiemoment	ESRS 2 IRO 1
E5-1 - Beleid inzake het gebruik van hulpbronnen en de circulaire economie	Uw afval krijgt de beste bestemming	ESRS E5-1
E5-2 - Acties en middelen in verband met het gebruik van hulpbronnen en de circulaire economie	Uw afval krijgt de beste bestemming	ESRS E5-2
E5-3 - Doelstellingen met betrekking tot het gebruik van hulpbronnen en de circulaire economie	We zijn beschermers van het milieu	ESRS E5-3

E5-4 - Instroom van hulpbronnen	Zie KPI-tabel Maximale materiaalvalorisatie Uw afval krijgt de beste bestemming	ESRS E5-4 GRI 301-1
E5-5 - Uitstoot van hulpbronnen	Zie KPI-tabel Maximale materiaalvalorisatie Uw afval krijgt de beste bestemming	ESRS E5-5 GRI 306-1, 306-2, 306-3, 306-4, 306-5

Op milieuvlak is onze grootste impact gerelateerd aan onze rol binnen de circulaire economie en onze CO₂-voetafdruk, hoewel we bijvoorbeeld ook letten op preventie van lucht-, water- en bodemverontreiniging en geluidshinder (ESRS E2 – Verontreiniging) en onze impact op biodiversiteit (ESRS E4 - Biodiversiteit en ecosystemen).

Thema	Toelichting en meetpunten	Referentie
E2-2 - Acties en middelen in verband met verontreiniging	Minimaliseren van geluidsoverlast	ESRS E2-2
E2-4 – Water, lucht en bodemverontreiniging	De gegevens met betrekking tot de CO ₂ -uitstoot van de Vanheede Groep kunnen een idee geven van onze impact op luchtvervuiling. Echter, een volledige beoordeling van onze impact op lucht, water, bodem, enz. moet nog verder worden uitgediept. We hebben al initiatieven genomen om onze impact op het milieu te minimaliseren, zoals de optimalisatie van ons energieverbruik, de vermindering van afval aan de bron, het gebruik van duurzame grondstoffen en de opleiding van onze medewerkers in verantwoord milieubeheer. We zijn vastbesloten om ons verder in te spannen om een duurzame toekomst voor onze planeet te waarborgen.	ESRS E2-4
E3-4 - Waterverbruik	Waterverbruik onder controle Ons percolaatwater onder streng toezicht	ESRS E3-4 GRI 303-4, 303-5
E4-3 - Acties en middelen in verband met biodiversiteit en ecosystemen	Van afvalstortplaats tot natuurparel	ESRS E4-3

Sociaal

Het onderdeel “Sociaal” van het ESRS bestrijkt een reeks onderwerpen, waaronder:

- ESRS S1 – Eigen medewerkers
- ESRS S2 – Medewerkers in de toeleveringsketen
- ESRS S3 – Geïmpacteerde gemeenschappen
- ESRS S4 – Consumenten en gebruikers

In dit duurzaamheidsverslag verstrekken wij informatie over de verplichte ESRS S1 (eigen medewerkers). Tijdens de boekjaren 2023-2025 zullen wij nadere, gedetailleerde informatie verstrekken over de andere sociale onderwerpen die in onze dubbele materialiteitsanalyse zijn gedefinieerd als onderwerpen met een belangrijke materiële impact.

Binnen het thema eigen medewerkers (ESRS S1) is rapportage vereist over de volgende punten:

Thema	Toelichting en meetpunten	Referentie
S1-1-Beleid met betrekking tot eigen personeel	<p>Het arbeidsreglement regelt de arbeidsvoorwaarden van al de werknemers van de onderneming zonder onderscheid van leeftijd, geslacht of nationaliteit. Het houdt rekening met de wettelijke, reglementaire of paritaire beschikkingen die in België in voege zijn. Het maakt integraal deel uit van de arbeidsovereenkomsten ongeacht de vorm waarin zij afgesloten werden.</p> <p>Van bij de aanwerving worden zowel de werkgever als de werknemer verondersteld onderhavig reglement te kennen en na te leven en verbinden zij er zich toe om al zijn voorschriften in acht te nemen.</p> <p>De gevallen waarin dit reglement niet voorziet, worden geregeld op basis van de wettelijke en reglementaire bepalingen, of, bij gebrek hieraan, door de ondernemingsraad, of, indien er geen ondernemingsraad is, volgens een overeenkomst tussen de werkgever en de vakbondsafgevaardigden of volgens het gebruik.</p> <p>Onze cultuur, gedreven door onze waarden, is een leidraad voor iedere (potentiële) werknemer. Het Vanheede-kompas informeert, motiveert, inspireert en begeleidt iedere medewerker tijdens zijn of haar employee journey bij Vanheede.</p>	ESRS S1-1 Arbeidsreglement



	<p>Daarnaast regelen ook onderstaande policies de arbeidsrelaties en -omstandigheden:</p> <ul style="list-style-type: none"> • Corporate social responsibility poli-cy • Diversity & inclusion policy • Code of conduct • Burn-out preventie beleid • Vertrouwenspersonen • Bedrijf collectieve arbeidsovereenkomst (cao) // convention collective de travail (CCT) • Sector cao • Belgische wetgeving • Interne & externe vakbonden • Arbeidsdeal (recht op deconnectie, procedure klokkenluider) • GDPR richtlijnen 	
<p>S1-2 Proces voor het betrekken van werknemers en werknemersvertegenwoordigers</p>	<p>Onze medewerkers zijn belangrijk voor de goede en vlotte dagelijkse werking in onze organisatie. We willen dan ook rekening houden met hun ideeën, vragen en eventuele bezorgdheden. Hiervoor kunnen ze steeds op een informele manier terecht bij hun leidinggevende.</p> <p>Ook vanuit de directie wordt veel aandacht geschonken aan de belangen van de medewerkers. Op regelmatige basis komen de Ondernemingsraad, het Comité voor Preventie en Bescherming op het Werk en de Syndicale Delegatie samen. In deze overlegorganen worden onze medewerkers vertegenwoordigd door afgevaardigden en gaan zij in overleg met de werkgeversafgevaardigden, aangesteld door de directie.</p> <p>De Ondernemingsraad (OR) komt één keer per maand samen (behalve in de maanden juli en augustus) en heeft als doel de werknemers te informeren, te raadplegen, in overleg te gaan en beslissingen te nemen over belangrijke onderwerpen die zowel de organisatie als de medewerkers aangaan. Er komen enerzijds economische en financiële thema's aan bod en anderzijds sociale thema's. De Ondernemingsraad zorgt dus voor een goede samenwerking en communicatie tussen de directie en de werknemers.</p>	<p>ESRS S1-2</p>

	<p>Het Comité voor Preventie en Bescherming op het Werk (CPBW) komt één keer per maand samen (behalve in de maanden juli en augustus) en is verantwoordelijk voor het bevorderen van het welzijn van de medewerkers en de veiligheid op de werkvloer. Het Comité heeft inspraak en adviesrecht bij belangrijke beslissingen die de veiligheid, de gezondheid en het welzijn van de medewerkers aangaan. Het is ook aan het Comité om de medewerkers te informeren over belangrijke onderwerpen rond veiligheid, gezondheid en welzijn.</p> <p>De Syndicale Delegatie komt zes keer per jaar samen en overlegt en beslist – in tegenstelling tot de OR en het CPBW – eerder over lokale en/of individuele problemen of vragen.</p>	
S1-3 Proces om negatieve effecten te verhelpen en kanalen voor eigen werknemers om zorgen te uiten	Vanheede heeft formeel aangestelde en opgeleide vertrouwenspersonen. Ook de invoering van de nieuwe klokkeluiderswetgeving zal dit opvangen (bedrijfseigen systeem wordt voorgesteld aan de ondernemingsraad van mei 2023)	ESRS S1-3
S1-4 Actie ondernemen met betrekking tot materiële effecten op het eigen personeel, en benaderingen om materiële risico's te beperken en materiële kansen in verband met eigen werkvoorbereiding na te streven, en de doeltreffendheid van die acties	Sociaal PEOPLE	ESRS S1-4
S1-5 Doelstellingen met betrekking tot het beheren van materiële negatieve effecten, het bevorderen van positieve effecten en het beheren van materiële risico's en kansen	Wij dragen zorg voor elkaar	ESRS S1-5
S1-6 Kenmerken van de werknemers van de onderneming	Zie KPI-lijst Aantrekkelijke werkgever	ESRS S1-6 GRI 2-7
S1-7 Kenmerken van niet-werknemers in het eigen personeelsbestand van de onderneming	In ontwikkeling	ESRS S1-7 GRI 2-8
S1-8 Collectieve onderhandelingen en sociale dialoog	Het syndicaal overleg vindt plaats via de Ondernemingsraad, het Comité voor Preventie en Bescherming op het Werk en de Syndicale Delegatie. Bij opmaak van een bedrijfsCAO sluiten de externe gewestelijke secretarissen van de 3 nationale vakbonden aan.	ESRS S1-8 GRI 2-30
S1-9 Diversiteitsindicatoren	<p>Bij Vanheede geloven we dat diversiteit een kracht is en dat inclusie essentieel is voor het succes van ons bedrijf. Ons engagement hiertoe wordt vastgelegd via een diversiteits- en inclusiebeleid als wederzijds engagement tussen werknemer en werkgever.</p> <p>Zie KPI-lijst Aantrekkelijke werkgever</p>	ESRS S1-9 GRI 405-1 Diversiteit en inclusie

<p>S1-10 Adequate lonen</p>	<p>Tenzij anders overeengekomen, wordt het loon van de arbeiders betaald per uur en van de bedienden forfaitair vastgesteld op maandbasis. De lonen moeten in overeenstemming zijn met de minimumlonen die voorzien zijn door de collectieve arbeidsovereenkomsten betreffende de loon- en arbeidsvoorwaarden, gesloten in het bevoegde paritair (sub)comité van de sector waaronder de onderneming voor de betrokken arbeider ressorteert of, bij gebrek hieraan, door de collectieve arbeidsovereenkomsten die op dit gebied werden afgesloten door de Nationale Arbeidsraad.</p> <p>De werkgever heeft de verplichting aan zijn chauffeurs een dagelijks prestatieblad ter beschikking te stellen. Voor de berekening van het loon, alsmede voor de bepaling van de vergoedingen, zijn werkgever en werknemer verplicht het dagelijks prestatieblad te gebruiken.</p> <p>Voor de arbeiders wordt gewerkt met een prikklok of een andere vorm van registratie.</p>	<p>ESRS S1-10 Arbeidsreglement</p>
<p>S1-13 Indicatoren voor opleiding en ontwikkeling van vaardigheden</p>	<p>Sinds de aanwerving van een opleidingscoördinator in 2021 werd een opleidingsstrategie ontwikkeld. Binnen deze strategie zijn al enkele basisstappen genomen:</p> <ul style="list-style-type: none"> • Graduele implementatie van een Learning Management System (EpowerHR) voor een juiste opvolging en beheer van opleidingen vanaf 2023-2024. • Jaarlijks actieplan om de individuele noden en groepsnoden te capteren en prioriteren. 	<p>ESRS S1-13 GRI 404-1 Professionalisering trainings- en opleidingsbeleid</p>
<p>S1-14 Gezondheids- en veiligheidsindicatoren</p>	<p>Zie KPI-lijst Zero accidents</p> <p>De werknemers moeten de nodige aandacht schenken aan hun persoonlijke veiligheid en die van hun collega's. De werknemers moeten de leden van het comité voor preventie en bescherming op het werk of, bij gebrek hieraan, de leden van de vakbondsafvaardiging, of, bij gebrek hieraan, de werkgever of zijn vertegenwoordigers verwittigen van ieder gevaar dat zij vaststellen bij de goederen, grondstoffen en materieel waarover zij beschikken. De werkgever is ertoe gehouden deze klachten te onderzoeken en de nodige maatregelen te nemen. In afwachting dat over die klachten beslist wordt, is het de werknemer verboden grondstoffen of materieel te gebruiken die door hem onveilig worden geacht of in een onveilige situatie te blijven.</p> <p>De werkgever of zijn afgevaardigden zijn ertoe gehouden:</p> <p>a) de beschikkingen van het Algemeen Reglement voor Arbeidsbescherming in acht te nemen voor wat betreft de veiligheid, hygiëne en verfraaiing van de werkplaatsen en, in het bijzonder, enkel individuele beschermingsmiddelen te gebruiken die aan de veiligheidsnormen beantwoorden en deze in goede staat te houden;</p>	<p>ESRS S1-14 GRI 403-1 Arbeidsreglement Veiligheid, een werk van lange adem</p>

	<ul style="list-style-type: none"> b) de aanbevelingen op het gebied van veiligheid en hygiëne, gedaan door de sectorale organismen die zich specifiek bezighouden met veiligheid, hygiëne en verfraaiing van de werkplaatsen, op te volgen; c) de werken te doen uitvoeren in de vereiste omstandigheden voor veiligheid en gezondheid; d) de werknemers te informeren over de te nemen maatregelen op het gebied van veiligheid en hygiëne, meer bepaald alvorens hen werken te doen uitvoeren die gevaar opleveren voor ongevallen en/of beroepsziekten; e) onmiddellijk de nodige maatregelen te nemen om dreigend gevaar weg te nemen. 	
--	---	--

Op sociaal vlak ligt onze grootste impact in hoe we omgaan met onze eigen medewerkers. Nochtans hebben we via de keuze van onze partnerschappen ook een invloed op de arbeidsomstandigheden bij onze leveranciers (ESRS S2 – Medewerkers in de toeleveringsketen). Ook het transparant van onze omwonenden (ESRS S3 – Geïmpacteerde gemeenschappen) en het volop inzetten op klantentevredenheid (ESRS S4 – Consumenten en gebruikers) behoren tot onze kernwaarden.

Thema	Toelichting en meetpunten	Referentie
S2-4 - Actie ondernemen met betrekking tot materiële gevolgen voor werknemers in de waardeketen, en benaderingen voor het beperken van materiële risico's en het benutten van materiële kansen met betrekking tot werknemers in de waardeketen, en de doeltreffendheid van deze acties	Sociaal én circulair, zo zien we het graag!	ESRS S2-4
SS3-2 - Processen voor overleg met getroffen gemeenschappen over effecten	Ons 'Infoblad': de garantie voor transparante communicatie met onze buurtbewoners	ESRS S3-2
S3-4 - Actie ondernemen met betrekking tot materiële effecten op getroffen gemeenschappen en benaderingen voor het beperken van materiële risico's en het benutten van materiële kansen met betrekking tot betrokken gemeenschappen, en de doeltreffendheid van deze acties	Partnerschap met Special Olympics Belgium voor afvalbeheer tijdens de Nationale Spelen Onze nieuwe MRF-sorteerlijn zorgt voor meer circulariteit	ESRS S3-4
S4-2 - Processen voor overleg met consumenten en eindgebruikers over effecten	Onze toewijding aan kwaliteitsvolle klantbeleving	ESRS S4-2

Governance

Binnen het thema business conduct (ESRS G1) is rapportage vereist over de volgende punten:

Thema	Toelichting en meetpunten	Referentie
ESRS 2 GOV-1 - De rol van de bestuurlijke, toezichhoudende en beheersorganen	Een diepere inkijk in onze organisatiestructuur	ESRS 2 GOV-1 GRI 2-9, 2-12
ESRS 2 IRO-1 - Beschrijving van de processen om materiële effecten, risico's en mogelijkheden vast te stellen en te beoordelen	In welke context ondernemen we als groep? Interne audits als hulpmiddel voor verbetering Management Review als evaluatiemoment	ESRS 2 IRO-1 GRI 2-25
G1-1 Bedrijfscultuur en bedrijfsbeleid	Onze cultuur en onze waarden Code of Conduct – Onze gids voor integer werk	ESRS G1-1
G1-2 Beheer van relaties met leveranciers	Als duurzame onderneming wil Vanheede haar verantwoordelijkheid in haar toeleveringsketen opnemen aan de hand van een duurzaam aankoopbeleid. Overleg en samenwerking met leveranciers en afnemers resulteert in een transparant, efficiënt en gunstig aankoopbeleid dat processen verbetert van alle betrokken partijen	ESRS G1-2 Onze policies



Over dit verslag

Dit duurzaamheidsverslag gaat over Vanheede Environment Group, met maatschappelijke zetel te Beekstraat 25, 1080 Brussel. Het is onze bedoeling om jaarlijks een update te publiceren. Deze editie behelst het jaar 2022. Vorige edities van het duurzaamheidsverslag zijn te raadplegen op <https://www.vanheede.com/nl/duurzaam-ondernemen/>

Bij het opstellen van dit duurzaamheidsverslag hanteren we sinds 2014 de standaarden van het Global Reporting Initiative (GRI). Naast het internationale referentiekader van het GRI voor duurzaamheidsverslagen evalueren we ook hoe we kunnen bijdragen aan de duurzame ontwikkelingsdoelstellingen van de Verenigde Naties (SDG).

Voortbouwend op deze expertise en ondersteund door onze consultant slidingdoors, werd dit duurzaamheidsverslag 2022 tevens geïnspireerd op het ontwerp van de European Sustainability Reporting Standards (ESRS) in het kader van Europa's Corporate Sustainability Reporting Directive (CSRD), die vanaf 1 januari 2025 voor Vanheede van toepassing is. Wij zien dit als het begin van een gezamenlijke reis naar uitgebreidere en strengere rapportage in de komende jaren, als onderdeel van ons streven naar transparantie en waardecreatie voor al onze belanghebbenden.



Colofon

Uitgave:
VANHEEDE ENVIRONMENT GROUP nv
Dullaardstraat 11,
8940 Geluwe
www.vanheede.com

Verantwoordelijke uitgever
Kim Delvoye:
p.a. Dullaardstraat 11,
8940 Geluwe

Contact
Kim Delvoye,
Marketing & Communication Manager
U kunt uw reactie op deze uitgave mailen naar
kim.delvoye@vanheede.com

Special thanks to
Audrey-Laure Verhost,
Marketing & Communication Assistant

Fotografie
© Loïc Naessens Photography,
Audrey-Laure Verhost

MVO-expertise en copywriting
© slidingdoors

Concept en realisatie
© www.magelaan.be

Druk
Zquadra



**Vertel ons uw
(afval)verhaal
en wij passen het
in ons verhaal**



VANHEEDE.COM
ENVIRONMENT GROUP