

TRANS MOOVE

Your smart move towards
a sustainable workspace

met de vestigingen Radiatorenstraat 1, 1800 Vilvoorde

en J. Monnetlaan A, 1800 Vilvoorde

Milieuverklaring *2023*

Over het jaar
2022



Volgende volledige milieuverklaring : 06/2025

Volgende bijgewerkte milieuverklaring : 06/2024



Ons Directie Team

van links naar rechts:

Christophe Pierre, Mathieu Vanhoucke, Anne Lenaerts, Kurt Florus, Jurgen Sterckx en Christian Klinkemallie

VOORWOORD

Met het jaar 2022 wordt een lang hoofdstuk van acht jaar afgesloten.

Sinds onze eerste certificering in 2015 hebben we ons ingezet om onze ecologische voetafdruk te verkleinen en de kwaliteit van onze diensten te verbeteren.

Hoewel de verschillende certificeringen die we hebben ontvangen nooit een doel op zich zijn geweest, hebben ze in de loop der jaren getuigd van de vooruitgang die we hebben geboekt.

Het is nu tijd om een stap terug te doen en onszelf opnieuw uit te vinden met het oog op nieuwe uitdagingen.

De uitdagingen op klimaat-, sociaal en economisch gebied zijn talrijk en dwingend.

Om ze het hoofd te bieden wordt 2023 het jaar van de innovatie.

Een nieuwe vorm van management, een streven naar transparantie en een duidelijke en consistente communicatie moeten alle stakeholders van onze groep in staat stellen om met kennis van zaken deel te nemen aan ons nieuwe maatschappelijke project.

Wij danken hen bij voorbaat voor hun vertrouwen en betrokkenheid.

Sommige dingen veranderen niet, zoals ons motto "**Samen duurzaam ondernemen**", dat meer dan ooit evident is, evenals onze belangrijkste troef: onze medewerkers met hun onmiskenbare ervaring en vaardigheden.

Vilvoorde, 30 mei 2023

Christophe Pierre
CEO Transmoove



➤ Inhoudstafel

Voorwoord	3	Milieumanagementsysteem	14
1. Inleiding	6	belangrijkste milieuaspecten.....	15
Over ons	6	4. Onze milieuprestaties	17
Onze producten en diensten.....	8	Externe erkenning	17
Onze visie	9	Milieuprestaties per thema.....	18
2. Partners	10	Material Efficiency on sites	19
Directie - Samenstelling	10	Transport Efficiency	22
Medewerkers	10	Material Efficiency to our Customers	24
Onderaannemers	10	Waste Efficiency	25
Klanten	10	5. Terugblik op 2022 en targets 2023	28
De maatschappij	10	6. Milieuverplichtigen.....	30
3. Milieubeleid	11	7. Validatie verklaring.....	31
Doelstellingen	11	1. Bijlage 1 – KPI's 2022	32
		2. Bijlage 2 – <i>Ecologischevoetafdruk 2022</i>	35

1. INLEIDING

OVER ONS



13.286.904€



86

J.Monnetlaan 1A – 1800 Vilvoorde - Transmoove BV

- 49.42 - Nationale en internationale privé- en kantoorverhuizingen
- 52.10 - Beheer en opslag van kantoormeubilair en archieven
- 52.21 - Overslag, montage en leveringen van nieuw (kantoor)meubilair
- 31.01 - Productie van (kantoor)meubilair op basis van recup meubelen en grondstoffen van bij de klant
- 74.10 - Werplek expertise - Preventief en correctief onderhoud van de werkomgeving - Studie omtrent de herinzetbaarheid van meubelen volgens het VRN-principe (verhuis, remanufacture, nieuw)
- 71.11 - Interior architecture - Project management van duurzame interieur-, bouw- en/of renovatieprojecten

Twee locaties in het businesspark Cargovil te 1800 Vilvoorde. Het park (64ha) is gelegen op het grondgebied van 3 gemeenten zijnde Vilvoorde, Zemst en Grimbergen.

Het businesspark Cargovil is bestemd voor transport en distributiegebonden activiteiten. Het terrein is bovendien bimodaal ontsloten via weg en water. Via de Woluwelaan kan men op een vlotte manier aansluiten op de E19 verkeerswisselaar 'Vilvoorde-Cargo' en de Ring rond Brussel. Via de 'Multimodal Inland Container Terminal' te Vilvoorde wil men een alternatief bieden voor het drukke wegverkeer op de as Rotterdam-Antwerpen-Brussel door goederen via de binnenvaart te verschepen. Brucargo en de luchthaven zijn eveneens vlakbij waardoor het bedrijventerrein eigenlijk als een trimodaal ontsloten bedrijventerrein kan worden aanzien. Op het bedrijventerrein zijn momenteel een 40-tal bedrijven gevestigd

De locaties van Transmoove zijn 2 ha in de J. Monnetlaan 1a en 1,4ha in de Radiatorenstraat 1.

De locaties worden vooral ingenomen door een magazijn. Om onze activiteiten van verhuis en logistiek te kunnen uitvoeren, beschikken deze entiteiten over een magazijn van 10.000m² met 10 laadkaden (Monnetlaan), een magazijn van 6900m² met 4 laadkaden (Radiatorenstraat), een vloot van 19 vrachtwagens en 32 bestelwagens.

2.830 ZONNEPANELEN

SINDS 2012 ZIJN ALLE DAKEN VAN ONZE GEBOUWEN UITGERUST MET ZONNEPANELEN. WE PRODUCEREN JAARLIJKS MEER DAN 800.000 kWh, HET DUBBELE VAN ONS EIGEN VERBRUIK. ONZE ELEKTRICITEIT IS 100% "GROEN".



MILIEUVRIENDELIJKE WAGENS

TEGENWOORDIG ZIJN AL ONZE BEDRIJFSVOERTUIGEN HYBRIDE OF ELEKTRISCH.

CIRCULAIRE ECONOMIE

WIJ VOEREN EEN STRIKT AFVALBELEID. TOT OP HEDEN VERWERKEN WIJ MEER DAN 15 VERSCHILLENDE AFVALSTROMEN EN HEBBEN WIJ EEN RECYCLAGEPERCENTAGE VAN 65%, WAT PERFECT AANSLUIT BIJ DE EUROPESE AANBEVELINGEN.



SDG'S

2020.... WIJ WORDEN SDG'S AMBASSADOR.

MIK KLIMAATAMBASSADOR 2014

ALS BEWIJS VAN ONS JARENLANGE ENGAGEMENT KREGEN WE IN 2014 DE TITEL VAN KLIMAATAMBADEUR VOOR VLAAMS-BRABANT... SINSDIEN IS EEN LANGE WEG AFGELEGD



Circulaire economie: een opportuniteit

De activiteiten van Transmoove zijn gecentraliseerd rond 3 pijlers: **creëren, realiseren en beheren**.

Deze pijlers zijn vertegenwoordigd door drie brand names :

NNOF - Dienstverlening CREËREN

NNOF is het studie bureau en is een kenniscentrum rond kantoorinrichting

TRANSMOOVE – Dienstverlening REALISEREN

TRANSMOOVE werkt rond de maximale herinzetbaarheid van het kantoormeubilair door verschillende diensten in beheer samen te brengen

NNOFCARE – Dienstverlening BEHEREN

NNOFCARE onderhoudt de werkomgeving. Het onderhoud begint bij de continue monitoring van de werkomgeving. Gezien alle bedrijven in continue beweging zijn, wordt nagegaan of de werkomgeving mee evolueert met het bedrijf. “Meten en weten” vormt de basis van dit proces. Hieruit ontspringen voorstellen om de inrichting eventueel (verder) aan te passen. Aansluitend houdt het onderhoud ook in dat preventieve en corrigerende (technische) interventies worden voorzien.

Het ‘**geïntegreerd beheer van een duurzame werkomgeving**’ bestaat er dus in om een continue dienstverlening te kunnen borgen. Vanuit de dagelijkse ondersteuning bij de klanten (via verhuis, via contacten, via onderhoud) kan de werkomgeving continu gemonitord worden, waaruit projecten ontstaan om de inrichting (opnieuw) aan te passen aan de veranderende noden van de klant en zijn personeel. En om van daaruit aansluitend zijn dagelijkse ondersteuning verder te optimaliseren. Zodoende wordt een continue cirkel van verbetering bereikt.

Deze dienstverlening past naadloos binnen de principes van circulaire economie, het nieuw economisch model waar in Europa naar gestreefd wordt. In de geïntegreerde dienstverlening waren tot op heden niet alle takken voorhanden.

SAMEN

We verlenen een geïntegreerde dienst aan onze klanten en dit wordt hard gemaakt door ons team van medewerkers en medewerksters die klantvriendelijk, plichtsbewust, gemotiveerd en professioneel aan de slag gaan. Onze mensen inspireren en voeden ons innovatief vermogen, onze groei, kortom ons aller toekomst. De persoonlijke doelstellingen, de zakelijke doelstellingen van ons bedrijf en de specifieke doelstellingen van onze klanten sluiten naadloos bij mekaar aan. Het borgen van een uitstekende klanten relatie is cruciaal in onze bedrijfsvoering.

Uiteraard worden nog vele andere partners bij onze dienstverlening betrokken. Eveneens Samen, mooi samenhorig.

Ons bedrijf heeft ook een impact op lokaal niveau: naar lokale spelers toe gedragen we ons liever als een goede buur dan als een verre vriend. Wij profileren ons als een sociaal, lokaal geëngageerd bedrijf dat wel degelijk het verschil kan maken. Ook deze groep stakeholders maakt deel uit van onze 'Samen'-horigheid. Tot slot wensen wij samen met onze aandeelhouders de lange termijnkoers te varen. Wij zijn niet uit op korte termijn resultaten, maar willen door duurzame groei en innovatie een toekomst bieden voor allen Samen

DUURZAAM

Duurzaam betekent voor ons echt de lange termijn die we voor ogen hebben. De sociale duurzaamheid trekken we door in alle mensen waarmee we het "Samen" in onze dienstverlening kunnen realiseren. De hoge anciënniteit van ons personeel, onze vaste klanten portefeuille, onze jarenlange samenwerking met sociaal economie bedrijven, onze lokale verankering in verschillende instellingen, ... bewijzen onze lange termijn filosofie.

Naast de sociale en economische duurzaamheid is er de ecologische impact van onze activiteiten. We willen immers daadwerkelijk ons steentje bijdragen tot een beter leefmilieu. Daarvoor controleren, beheren en verbeteren we niet alleen onze ecologische voetafdruk, we zoeken tegelijk binnen onze bedrijven naar nieuwe diensten en business modellen om de milieuproblematiek proactief en bewust aan te pakken. Om ervoor te zorgen dat we zowel intern als extern gedisciplineerd de focus blijven behouden, worden onze management processen dan ook aangestuurd en ondersteund door 3 aanvullende Managementsystemen: ISO 9001 (inzake kwaliteit), EMAS (inzake milieuprestaties), en het VCDO* (inzake MVO doelstellingen).

* VCDO = Voka Charter Duurzaam Ondernemen en behandelt de Sustainable Development Goals van de Verenigde Naties

ONDERNEMEN

Ondernemerschap is geen beroep, het is een attitude. Voor velen is het een uitdaging, soms zelfs een roeping. Ondernemers zorgen ervoor dat dingen gerealiseerd worden. Geen praters maar doeners. Wij willen door groei en innovatie een toekomst voor allen Samen bieden. Een nieuw idee, een briljante inval of een knappe vondst legt de basis voor de vooruitgang van de onderneming en geeft voorsprong op de concurrenten. Onze groei en de brede waaier aan unieke diensten die we de voorbije jaren hebben opgebouwd, stimuleren onze wil, overtuiging en dynamiek om door te zetten. We blijven onze visie trouw en willen consequent onze droom van 'geïntegreerd beheer van een duurzame werkomgeving' bereiken. We willen iedereen stimuleren om de 4A's te koesteren: Aandurven, Aanpakken, Aanvaarden, Aanvatten. Met een gezond boerenverstand en een nuchter redeneervermogen kijken we vooruit en gaan ervoor!

2. PARTNERS



MEDEWERKERS

De 85 leden van ons team tonen elke dag hun flexibiliteit en toewijding aan onze klanten. Sinds 2016 ontvangen zij duidelijke en beknopte communicatie over onze milieuverbintenissen en de vooruitgang die de groep boekt. Zij zijn de sleutel tot het bereiken van onze doelstellingen en certificeringen voor ISO 14001:2015, ISO 9001:2015 en EMAS.

KLANTEN

Als pioniers in de circulaire economie maken wij er een punt van onze klanten te informeren over de milieueffecten van hun projecten. Door nauwkeurige CO2-voetafdrukstudies uit te voeren, stellen we hen in staat ecologisch verantwoorde keuzes te maken.

DIRECTIE - SAMENSTELLING

Christophe Pierre – Chief Executive Officer

Kurt Florus – Design & Build

Christian Klinkemallie – Chief Finance Officer

Anne Lenaerts – CSR & Marketing

Jurgen Sterckx – Move & Installation

Mathieu Vanhoucke – Asset Mngnt & Transformation

ONDERAANNEMERS

Door met Transmoove te werken, verbinden leveranciers en onderaannemers zich ertoe onze duurzaam beleid na te leven. Door een charter van Duurzaam aankopen op te stellen helpen wij hen de negatieve milieueffecten van hun activiteiten te verminderen en voorkomen.

DE MAATSCHAPPIJ

Wij doen er al jaren alles aan om de negatieve gevolgen van onze activiteiten voor het milieu te beperken. Concreet ondersteunen we alle inspanningen in die richting op institutioneel niveau. Sinds 2020 zijn we de officiële partner van de Vlaamse Overheid voor alle verhuis- en renovatieprojecten van hun entiteiten (VDAB, ...).

3. MILIEUBELEID



Aangaande het Kwaliteit- en milieubeleid wil Transmoove dat de ondernemingen in de eerste plaats **economisch rendabel zijn** en wil het **werkzekerheid** bieden aan een groeiend team van professionele medewerkers. Maar daarnaast, en niet in het minst, streeft de bedrijfsleiding ernaar **haar milieu-impact nauwgezet in het oog te houden en jaarlijks de impact te doen dalen alsook de hoogste niveau van kwaliteit te geven aan onze klanten.**

Op 15 september werd een nieuwe versie getekend door de directie van Transmoove na de Management BO en de komst van een nieuwe partner.

In het specifieke kader van haar milieubeheersysteem en met het oog op een voortdurende verbetering van de beheersing van de milieueffecten van haar missies en activiteiten, verbindt de Transmoove Groep zich ertoe :

1. de wettelijke en reglementaire vereisten inzake milieu en sociaal te volgen en erop toe te zien;
2. milieudoelstellingen te bepalen die erop gericht zijn, de milieuprestaties van onze activiteiten te verhogen:
 - Verhogen van de “material efficiency”
 - zoveel mogelijk “Nnofen”
 - beter gebruik en herbruik van materialen e
 - beperken van ons papierverbruik,
 - beheersen van ons energie- en waterverbruik,
 - Verhogen van de “waste efficiency”
 - verminderen van onze afval en de afvalproductie van onze klanten
 - nieuwe partner met betere systemen en opvolging van ‘facts en figures’
 - sensibilisering van onze klanten
 - Verhogen van de “transport efficiency”
 - beter beheren van onze verplaatsingen (betere routings en ladingen, vermindering van de impact van woon werk verplaatsingen) en de voorkeur geven aan duurzame transport middelen,



- Verhogen van de “Environmental leadership”
 - verminderen van de milieu-impact van de aangekochte goederen en diensten, inclusief onze onderaannemers
 - aanbieden van nieuwe milieuvriendelijke diensten aan onze klanten,
 - verminderen en voorkomen van pollutie;
3. een houding van transparantie aan te nemen in onze milieucommunicatie.

De doelstellingen van dat beleid en ons actieprogramma inzake milieu zullen jaarlijks worden geëvalueerd en meegedeeld aan ons voltallig personeel, partners en publiek, overeenkomstig de EMAS-norm.

In het specifieke kader van haar kwaliteitsbeheersysteem en met het oog op een voortdurende verbetering van de diensten en activiteiten, zet Transmoove Groep zich in voor :

1. De definitie van operationele en ondersteunende activiteiten door de vaststelling van processen die de verschillende fasen van hun uitvoering omvatten
2. De vaststelling van operationele KPI's om de tevredenheidsindex van onze klanten zo nauwkeurig mogelijk te bepalen
3. Bijhouden van incidentenregisters van alle ondervonden problemen en inter-procedurele vergaderingen om de noodzaak van corrigerende en preventieve maatregelen of wijziging van procedures te beoordelen
4. Het opstellen van een maandelijks dashboard met de verschillende kpi's ter attentie van de verschillende directies en proceduremanagers
5. Het uitvoeren van interne audits, quickchecks en interne activiteitenverslagen om zo efficiënt en adequaat mogelijk op de PDCA-cyclus te kunnen antwoorden.
6. een houding van transparantie aan te nemen in onze kwaliteitcommunicatie.

De doelstellingen van dat beleid inzake kwaliteit zal jaarlijks worden geëvalueerd en meegedeeld aan ons voltallig personeel, partners, overeenkomstig de ISO-norm.



TRANSMOOVE GROEP KWALITEITS EN MILIEU BELEID

EEN GECERTIFICEERDE KWALITEIT EN MILIEUZORGSYSTEEM VOOR DE TRANSMOOVE GROEP

Om onze strategie te realiseren, heeft Transmoove Groep beslist om het EMAS-milieumanagementsysteem en de ISO 9001:2015-norm in te voeren.

De groep is bereid met haar partners samen te werken om een alomvattend kwaliteits- en milieubeheersysteem op te zetten dat zowel haar impact op het milieu voorkomt en minimaliseert als een voortdurende verbetering van het kwaliteitsniveau van haar diensten verzekert.

Het globale kwaliteits- en milieubeheersysteem bestrijkt momenteel alle activiteit domeinen van onze twee vestigingen in de Jean Monnetlaan 1 en in de Radiatorenstraat 1, 1800 Vilvoorde.

In het specifieke kader van haar milieubeheersysteem en met het oog op een voortdurende verbetering van de beheersing van de milieueffecten van haar missies en activiteiten, verbindt Transmoove zich ertoe:

1. de wettelijke en reglementaire vereisten over milieu en sociaal te volgen en erop toe te zien;
2. milieudoelstellingen te bepalen die erop gericht zijn, de milieuprestaties van onze activiteiten te verhogen:
 - Verhogen van de "material efficiency"
 - zoveel mogelijk "Nnofen"
 - beter gebruik en herbruik van materialen
 - beperken van ons papierverbruik,
 - beheersen van ons energie- en waterverbruik,
 - Verhogen van de "waste efficiency"
 - verminderen van onze afval en de afvalproductie van onze klanten
 - nieuwe partner met betere systemen en opvolging van 'facts en figures'
 - sensibilisering van onze klanten
 - Verhogen van de "transport efficiency"
 - beter beheren van onze verplaatsingen (beter routing en ladingen, vermindering van de impact van woon werk verplaatsingen) en de voorkeur geven aan duurzame transportmiddelen,
 - Verhogen van de "Environmental leadership"
 - verminderen van de milieu-impact van de aangekochte goederen en diensten, inclusief onze onderaannemers
 - aanbieden van nieuwe milieuvriendelijke diensten aan onze klanten,
 - verminderen en voorkomen van pollutie;
3. een houding van transparantie aan te nemen in onze milieucommunicatie.

De doelstellingen van dat beleid en ons actieprogramma inzake milieu zullen jaarlijks worden geëvalueerd en meegedeeld aan ons voltallig personeel, partners en publiek overeenkomstig de EMAS-norm.




In het specifieke kader van haar kwaliteitsbeheersysteem en met het oog op een voortdurende verbetering van de diensten en activiteiten, zet Transmoove zich in voor:

1. De definitie van operationele en ondersteunende activiteiten door de vaststelling van processen die de verschillende fasen van hun uitvoering omvatten
2. De vaststelling van operationele KPI's om de tevredenheidsindex van onze klanten zo nauwkeurig mogelijk te bepalen
3. Bijhouden van incidentenregisters van alle ondervonden problemen en inter-procedurele vergaderingen om de noodzaak van corrigerende en preventieve maatregelen of wijziging van procedures te beoordelen
4. Het opstellen van een maandelijks dashboard met de verschillende KPI's ter attentie van de verschillende directies en proceduremanagers
5. Het uitvoeren van interne audits, Quick checks en interne activiteitenverslagen om zo efficiënt en adequaat mogelijk op de PDCA-cyclus te kunnen antwoorden.
6. een houding van transparantie aan te nemen in onze kwaliteitcommunicatie.

De doelstellingen van dat beleid inzake kwaliteit zal jaarlijks worden geëvalueerd en meegedeeld aan ons voltallig personeel, partners, overeenkomstig de ISO-norm.

Het wetslagen van dat kwaliteit en milieubeheersysteem berust op de noodzakelijke medewerking van elke medewerker.

Vilvoorde, 15 mei 2023,

De Directie Team



Christophe Pierre Christian Klinkemallie Kurt Florus
Jurgen Sterckx Anne Lenaerts Mathieu Vanhoucke

MILIEUMANAGEMENTSYSTEEM

Voor Transmoove is het belangrijk dat het 'project' door iedereen gedragen en gesteund wordt. Elke werknemer is een schakel van en speelt zijn rol in het milieuzorgsysteem. De milieuhandleiding is de sleutel van dit project. Hierin is heel de werking van het zorgsysteem uitgelegd en daarom een onmiskenbaar document als leidraad van de (betrokken) werknemer.

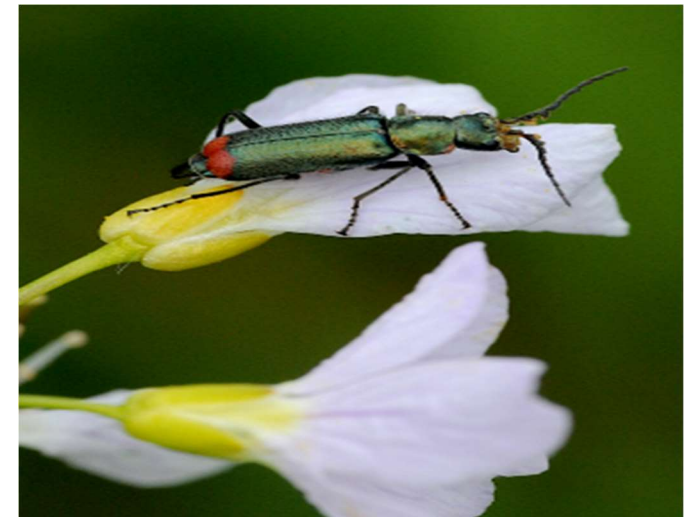
Het milieuzorgsysteem is gebaseerd op de huidige management structuur en wordt gecoördineerd door de Internal Auditor, de site managers, de preventie-adviseur en het Directieteam

De Directieteam leden zijn verantwoordelijk voor de uitvoering van de beschreven processen.

Audits zijn belangrijke instrumenten voor de continue verbeteringen van het milieuzorgsysteem. Tijdens de interne audits wordt het functioneren ervan beoordeeld op de gebieden wetgeving, veiligheid en milieu. Externe audits gebeuren door de erkende instanties.

Het Milieumanagementsysteem is gericht op de activiteiten van Transmoove die in de 2 gebouwen (Jean Monnetlaan 1a en Radiatorenstraat 1 te Vilvoorde) plaatsvinden.

Het Milieumanagementsysteem is in overeenstemming met de EMAS verordening 2017/1505 en 2018/2026 . Alle wetgevingen die van toepassing zijn op onze sites, zijn opgelijst in een register, volgens rapport en input van RSK.



BELANGRIJKSTE MILIEUASPECTEN

Transmoove heeft respect en aandacht voor de belangen van haar stakeholders. Doel van het milieubeleid is het bevorderen van het welzijn van medewerkers en een minimale milieubelasting bij werkzaamheden. Toeleveranciers en ketenpartners worden gemotiveerd vergelijkbare beleidsuitgangspunten te hanteren. Zij worden geselecteerd op basis van hun prestaties en engagementen.

Transmoove beoordeelt de milieuaspecten gebonden aan haar activiteiten aan de hand van een vooropgestelde planning en structuur. Dit gebeurt jaarlijks of wanneer er belangrijke aanpassingen ondernomen worden binnen het bedrijf. De activiteiten zijn opgedeeld volgens de verschillende bedrijfsprocessen. De beoordeling steunt op volgende criteria die getoetst worden aan de hand van een aantal documenten.

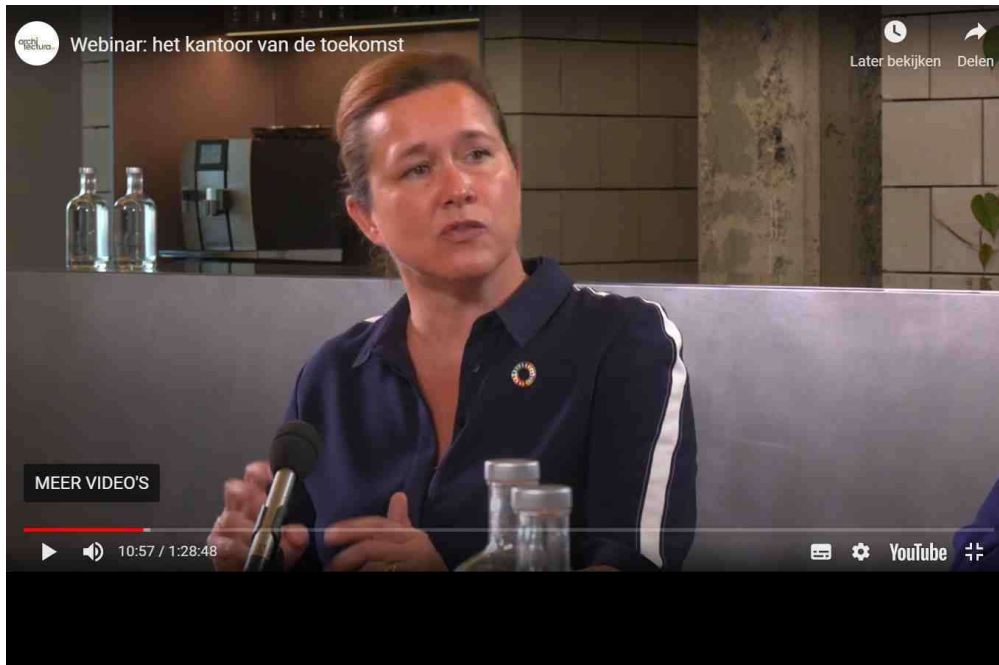
<u>Criterion:</u> Materiaal	<ul style="list-style-type: none"> • Carbon Footprint • LCA berekeningen • Verbruiken
<u>Criterion:</u> Legale verplichtingen	<ul style="list-style-type: none"> • Milieuvergunning • Opvolging wetgeving • Technische & wettelijke verplichtingen
<u>Criterion:</u> Milieu impacten	<ul style="list-style-type: none"> • Milieu impacten op de sites: EcoKaarten • Milieu impacten van de processen: Milieu aspecten analyse
<u>Criterion:</u> Mening van het team	<ul style="list-style-type: none"> • Weerkaarten
<u>Criterion:</u> aantal betrokken sites	<ul style="list-style-type: none"> • onze bedrijfssites • de sites van onze klanten
<u>Criterion:</u> betrokken personen	<ul style="list-style-type: none"> • intern personeel • onderaannemers en leveranciers
<u>Criterion:</u> geïnteresseerde partijen	<ul style="list-style-type: none"> • personeel / onderaannemers • klanten / aandeelhouders
<u>Criterion:</u> impact op het imago van het bedrijf	<ul style="list-style-type: none"> • groot / middelmatig / klein
<u>Criterion:</u> opmerkingen van vorige audits	<ul style="list-style-type: none"> • interne en externe audits • quick checks • directiebeoordelingen

Indien we de verschillende activiteiten van Transmoove analyseren, kunnen we volgende milieuaspecten, gerelateerd aan hun bedrijfsactiviteiten, in kaart brengen:

Bedrijfsactiviteit	Milieue aspect	Proces
Bureelactiviteiten	Woon – werk verkeer	Geen ISO proces
	Beheer van kantoorartikelen	
	Verwarming van kantoren	
	Verlichting van kantoren	
	Koeling van kantoren	
	Koeling van server lokaal	
	Gebruik van sanitair	
	Verbruik van warm water	
	Onderhoud van groene ruimten	
	Beheer van afval op de kantoren	
TRANSMOOVE -Magazijnactiviteiten	Beheer van afval van klanten (meubelen)	TRANWAIN-PN034 TRANWAOU-PN035
	Beheer van afval van verpakkingen van nieuw-geleverde goederen	
	Beheer van gevaarlijke producten	
	Aankoop en opslag van gevaarlijke producten	
	Verlichting van de magazijnen	
	Gebruik van de heftrucks	
	Verwarming van de magazijnen (min 15°C)	
TRANSMOOVE - Transport, move en montageactiviteiten	Dieselverbruik van de leveringen (MOUNTING)	TRA-OPER-PN032
	Dieselverbruik van de verhuis (MOVE)	
	Beheer van de afval bij de klanten	
	Gebruik van ecologisch verpakkingsmateriaal	
	Verbod van zwaar vervoer in steden (emissies)	
TRANSMOOVE - Transformatieactiviteiten	Productiemachines houtbewerking : electriciteitsverbruik	TRA-TRAN-PN040
	Compressor en Afzuiging : electriciteitsverbruik	
	Beheer van afval van de schrijnwerkering	
	Productie van snijafval geminimaliseerd door goede voorbereiding	
	Keuze aankoop grondstoffen (type en oorsprong)	
	Keuze van leveranciers (lakkerij, stoffeeder, ...)	
TRANSMOOVE - Verkoopactiviteiten	Verkoop van ecologisch verpakkingsmateriaal	TRA-SLEX-PN030 - TRA - SLIN - PN031
	Verbetering van de instructies op de werkbladen nav werkbezoeken en klantencontacten	
	Sensibilisering naar al onze klanten en door iedereen van het VRN (verhuis – recycle – new) principe	
NNOF - Verkoopactiviteiten	Zoveel VRN oplossingen voorstellen aan klanten	NNO-SALE-PN001
NNOF - Consultingactiviteiten	Keuze van onderaannemers	NNO-OPER-PN002
	Meten is weten	
	Keuze en aankoop van materiaal voor interieurwerken (tapijt, verlichting, nieuwe meubilair, etc)	

4. ONZE MILIEUPRESTATIES

EXTERNE ERKENNING



2021 werd gekenmerkt door heel wat communicatie-acties, ondanks de corona-crisis :

Enkele realisaties zijn deze :

Een actie met lokale specialiteiten die gelanceerd werd bij Transmoove in de Radiatorenstraat, in aanwezigheid van gedeputeerde Tom Dehaene :

[NNOF ontdekt in primeur "Straffe Streek Box" – Made in \(made-in.be\)](#)

Een goed bekeken webinar met meer dan 2000 views, waarbij Anne Lenaerts van Nnof interessante insteken kon meegeven rond een circulaire kantoorinrichtingsaanpak :

<https://kantoorvandetoekomst.be/#webinar>

En rond het 45-jarig bestaan van Transmoove werd een reeks gelanceerd van een aantal klantengetuigenissen waarin hun ervaring met Transmoove werd uitgelicht, zoals deze :

<https://www.linkedin.com/feed/update/urn:li:activity:6853304655938641920>

MILIEUPRESTATIES PER THEMA

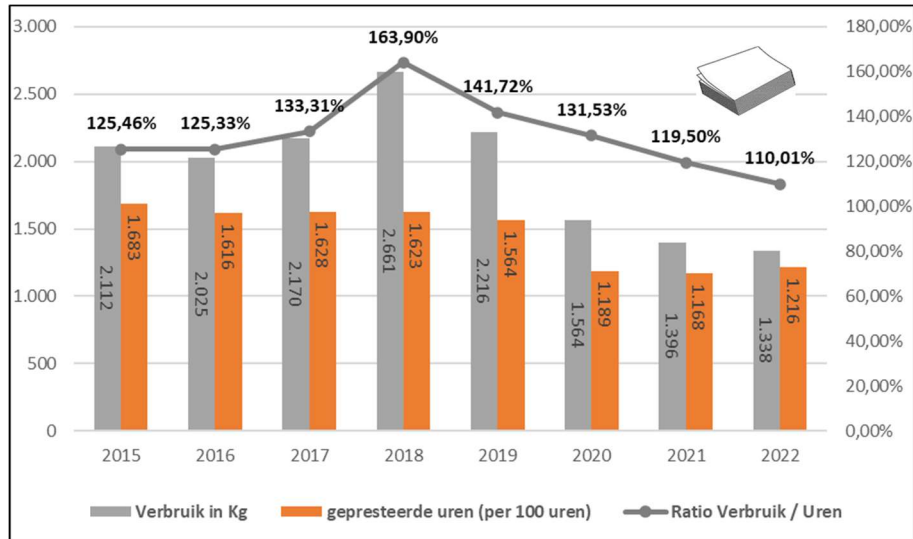
In dit hoofdstuk worden de milieuprestaties van de belangrijkste milieuaspecten aan de hand van grafieken grafisch weergegeven. In de milieuverklaring worden de laatste 8 jaren meegegeven. Het referentiejaar is 2015, het moment waarop we de gegevens gemeenschappelijk konden opzoeken. Er zijn geen actuele branchecijfers bekend waarmee een vergelijk met betrekking tot de milieuprestaties kan gemaakt worden.

Bij de analyse van onze milieuprestaties in relatie tot onze activiteiten richten wij ons in het bijzonder op de volgende rubrieken:

- Material Efficiency on site
 - Papierverbruik
 - Waterverbruik
 - Electriciteitsverbruik + hernieuwbare energieverbruik
 - Gasverbruik
- Transport Efficiency
 - Aantal gereden kilometers per voertuigcategorie
 - Verbruik diesel per voertuigcategorie
- Material Efficiency to our customers
 - NNOF verkoop
 - De totaal vermeden CO2 uitstoot door NNOF verkoop
- Waste Efficiency
 - Afvalproductie
- Environmental Matters
 - Biodiversiteit
 - Emissie van broeikasgassen
 -

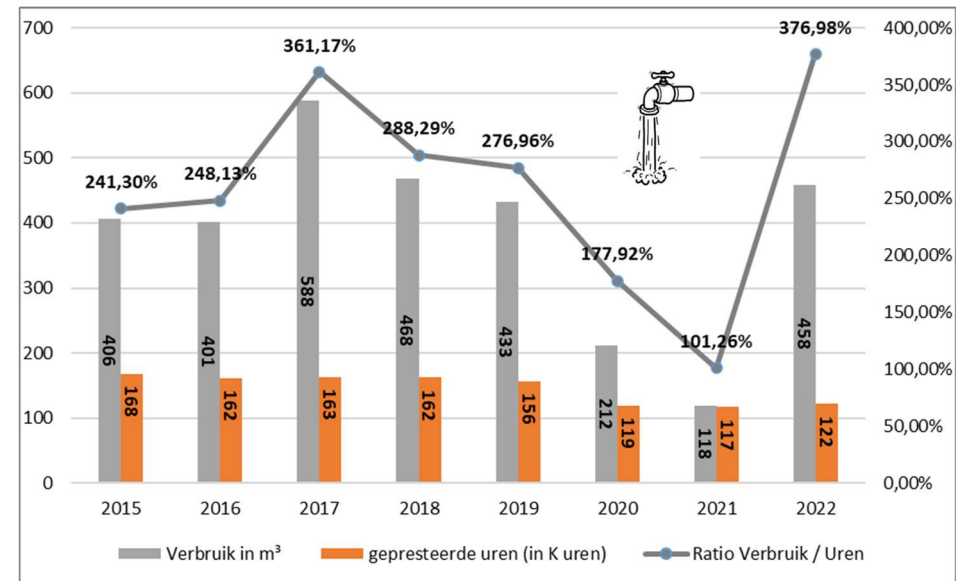
In bijlage 01 zijn de cijfers voor 2022 weergegeven. Op basis van deze gegevens worden de verschillende KPI's van de verschillende milieuprestaties berekend en besproken.

MATERIAL EFFICIENCY ON SITES

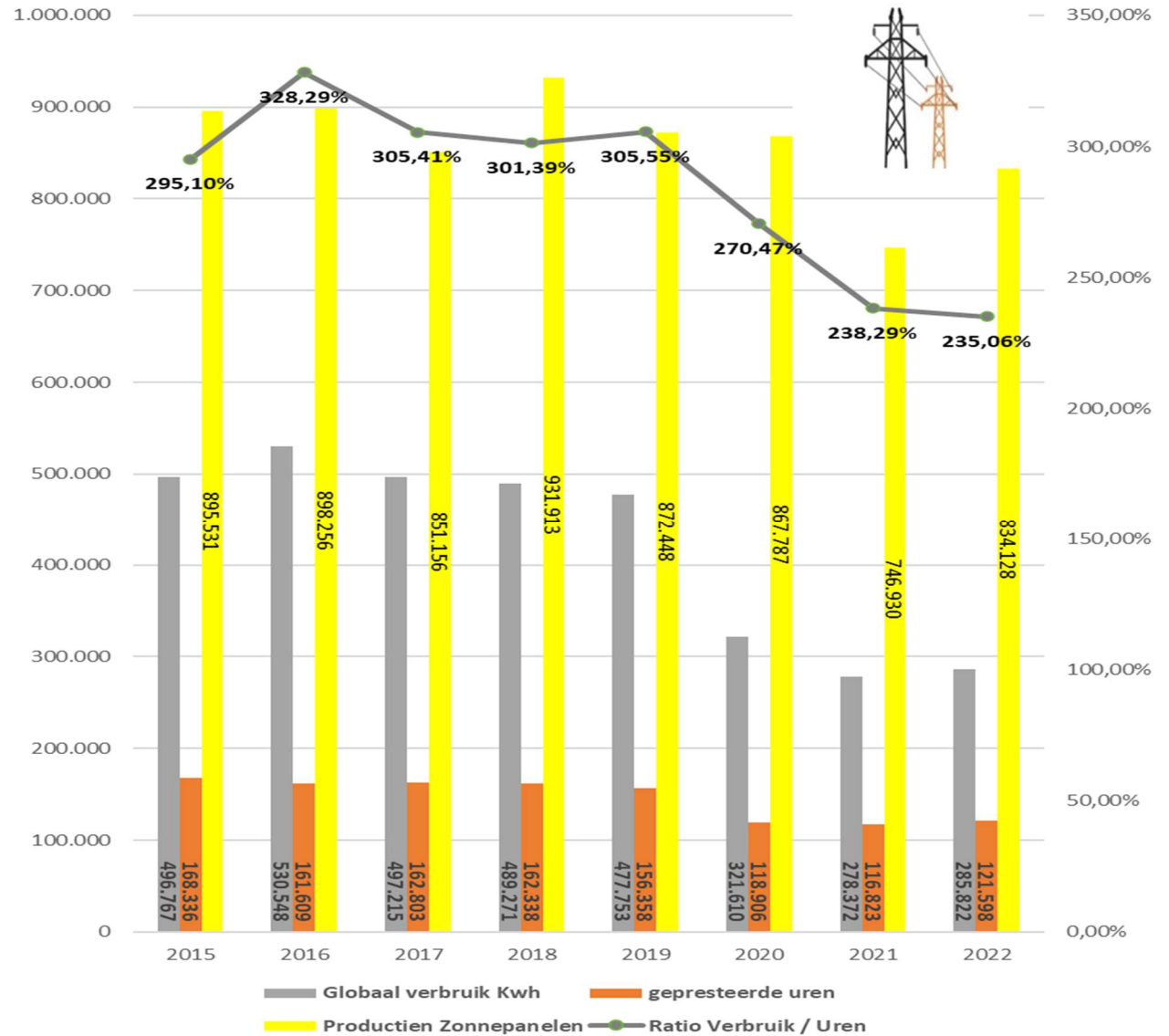


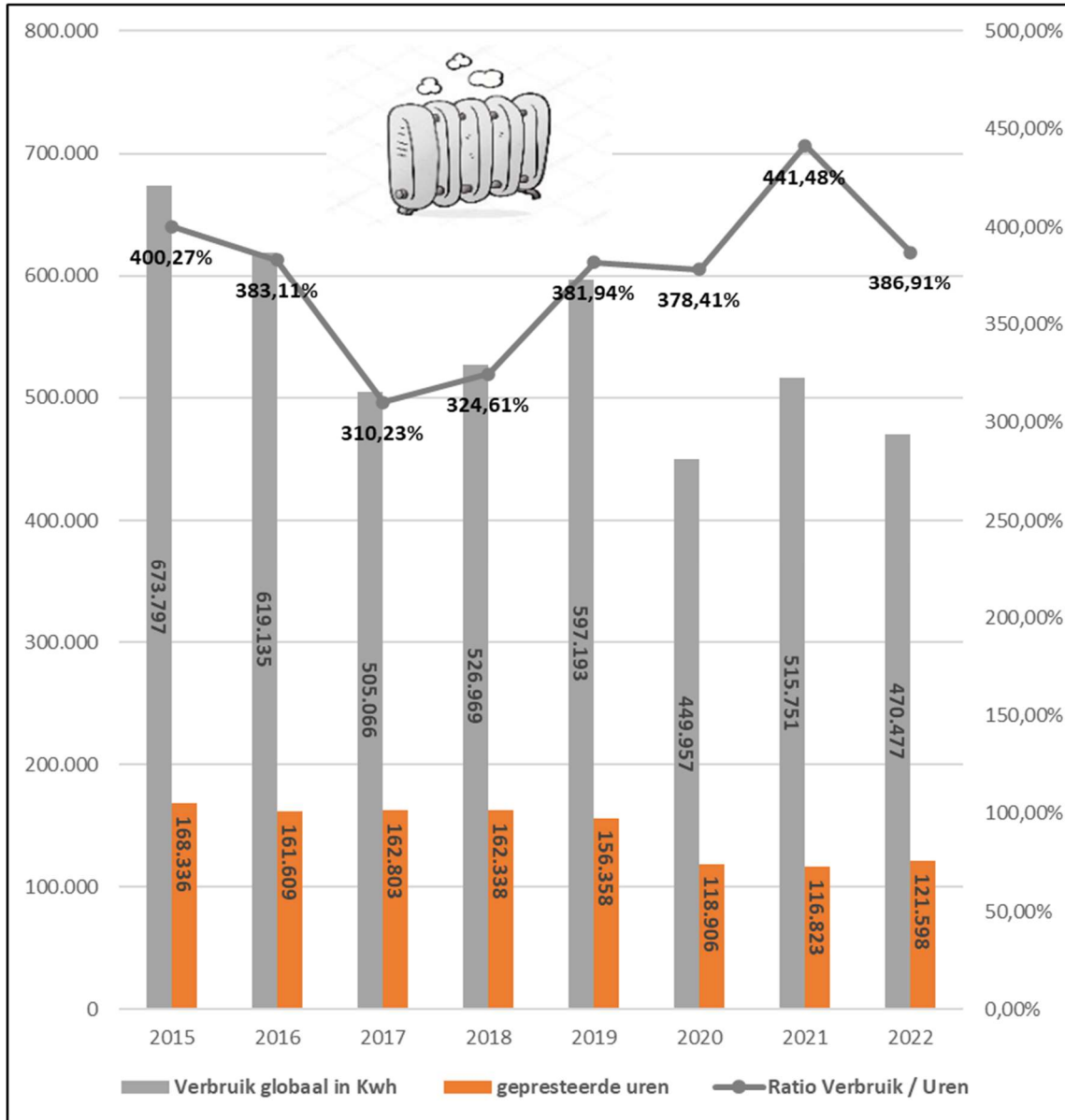
Papierverbruik
Globale daling van 4 % tegenover 2021

Waterverbruik
*Aanzienlijke stijging door defecte meter
op locatie Radiatorenstraat*



Electriciteitsverbruik
Verbruik blijft stabiel
100% groene stroom
Verbruik van Site Monnetlaan gehalveerd in drie jaren

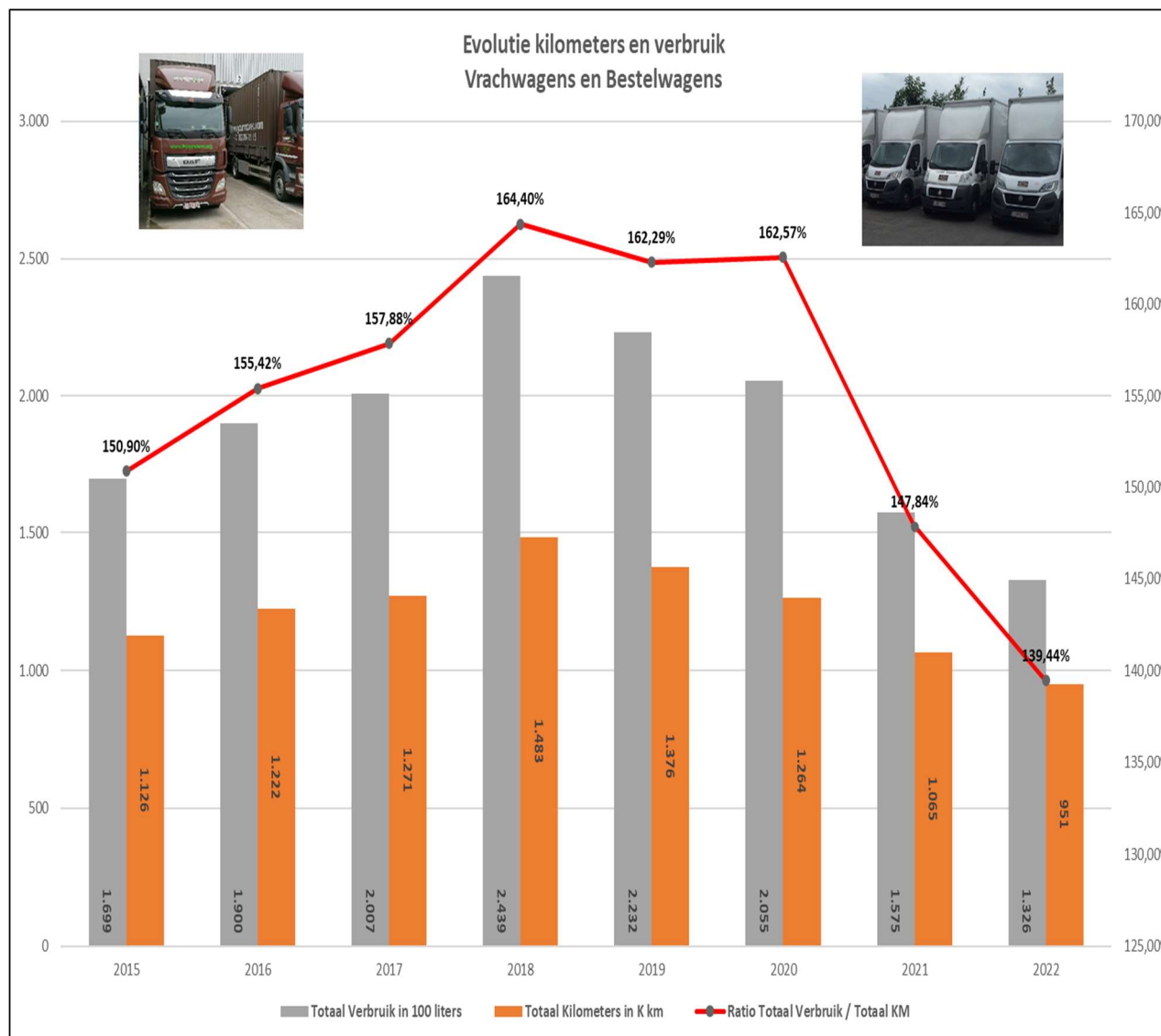


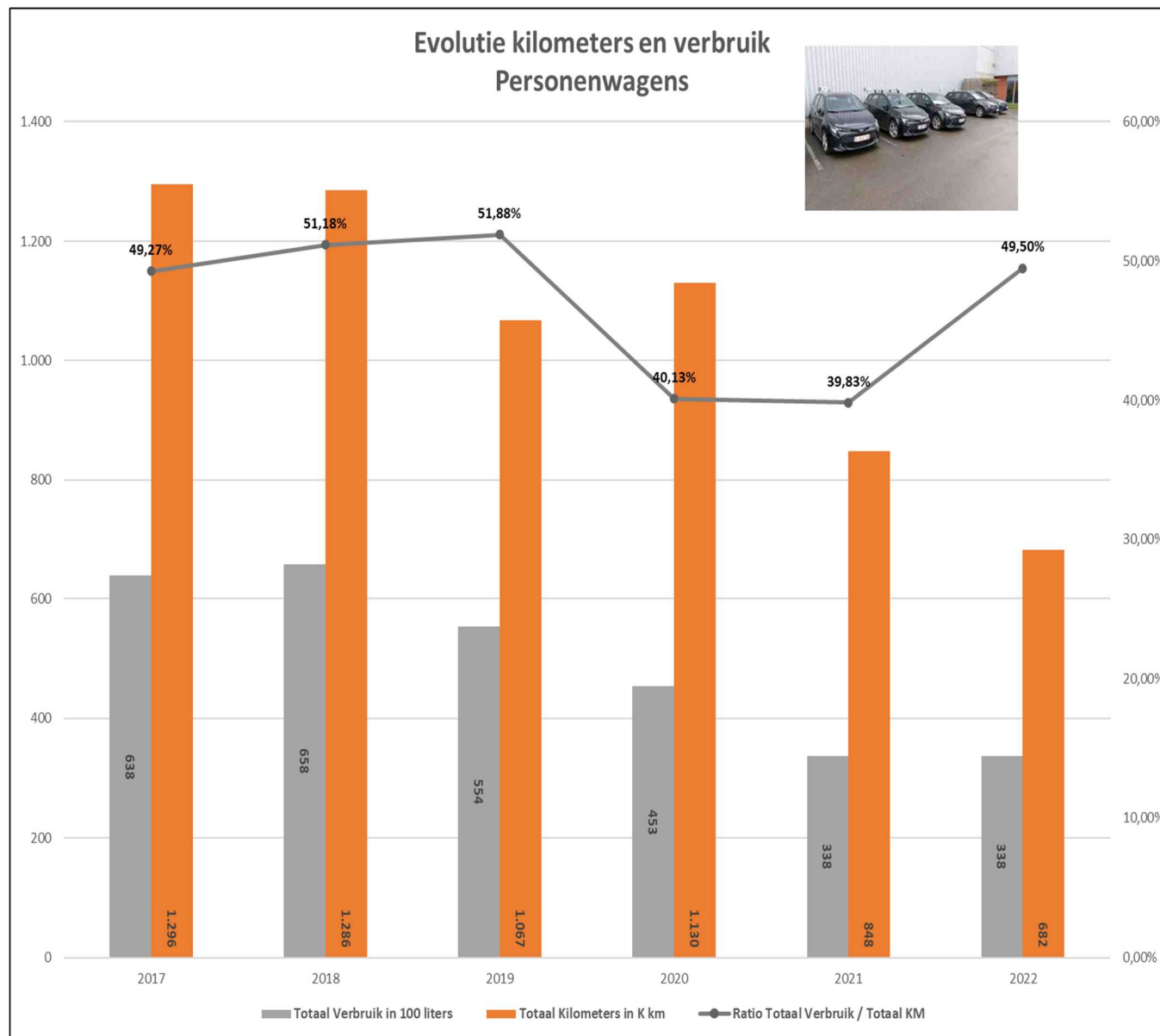


Gasverbruik
Globale daling van 9 % tegenover 2021

Diesilverbruik Vrachtwagens en Bestelwagens

Het totaal diesilverbruik en aantal gereden kilometers nemen af respectievelijk van 16% en 11%. De gemiddelde verbruik daalt bij de vrachtwagen en blijft stabiel bij de bestelwagens





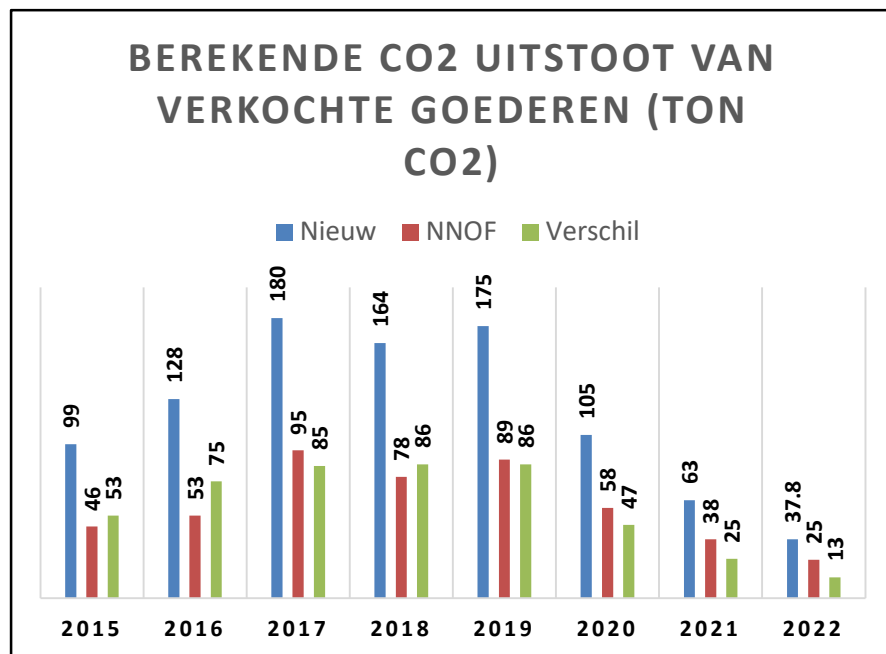
Personenwagens

*Het totaal dieselverbruik en
aantal gereden kilometers
nemen af respectievelijk
van 10% en 24%.*

*De gemiddelde verbruik stijgt
van 20%*

NNOF blijft aantrekkelijk

De verkoop van onze NNOF dienstverlening blijft interesse wekken. Bij de verkoop van een NNOF-meubel, wordt telkens een uitgebreide LCA-studie gemaakt.



LCA staat voor Life Cycle Analysis en berekend de CO2 uitstoot van het meubel doorheen zijn levenscyclus.

Deze software werd ontwikkeld door RDC en beoordeeld door de Universiteit van Luik (professor Renzoni). De LCA studie vergelijkt de CO2-uitstoot van een nieuw product met de CO2-uitstoot van een NNOF product. NNOF producten zijn altijd lager in uitstoot in vergelijking met nieuwe producten.



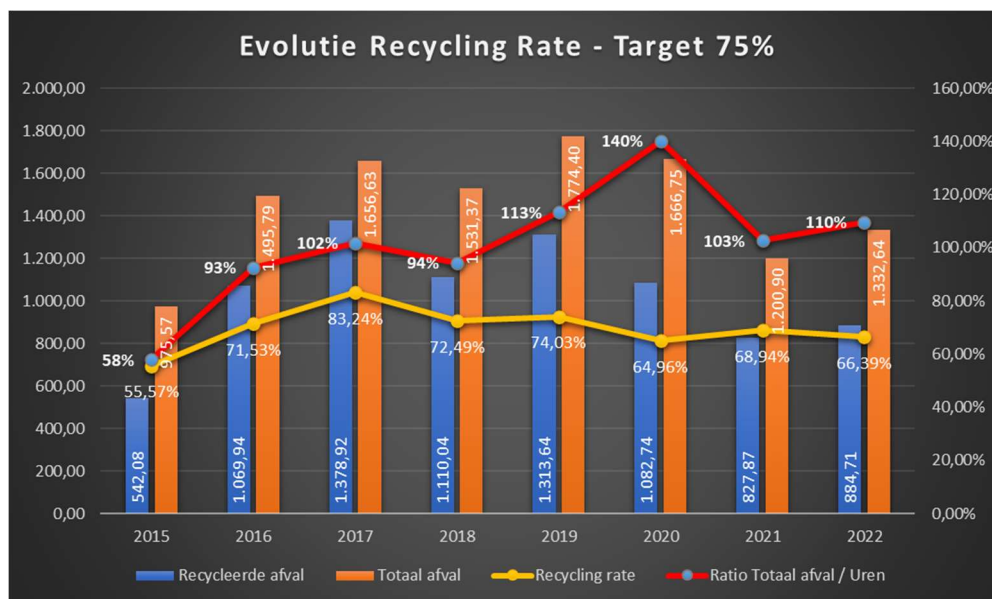
In 2022 vermeden we hierdoor weer 13 ton CO2.

Ondanks een aanzienlijke daling van het aantal projecten in 2022, zien we nog steeds het milieuvoordeel van NNOF. De klanten die NNOF'en, krijgen van zTransmoove een certificaat met de vermeden emissies, uitgedrukt in kg CO2 en omgezet in vermeden aantal km afgelegd door een gemiddelde wagen. Deze certificaten zijn zeer belangrijk in de sensibilisering van onze klanten voor duurzame goederen. Pas op dat moment beseffen ze welke impact ze hebben gehad met het NNOF'en op het milieu.

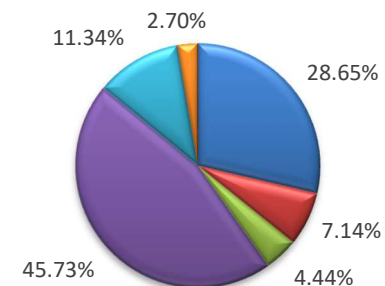
Afvalproductie (intern en van klanten)

een recycling rate van 66% onderde target maar wel in lijn met de legale Europese en Belgische verplichtingen

De afvalstromen zijn afhankelijk van de projecten die we uitvoeren. We kunnen de tonnages van deze stromen moeilijk op voorhand inschatten. En bovendien zal de triage afhangen van het soort goederen dat we ter beschikking krijgen. Wij verwerken hoofdzakelijk afval van 'roerende' goederen dat in de kantooromgevingen terug te vinden zijn, met name kantoormeubilair (burelen, stoelen, kasten, ...) en accessoires (vuilbakken, flipcharts, klein materiaal, ...).



Verdeling van de afvalstromen 2022 (%)



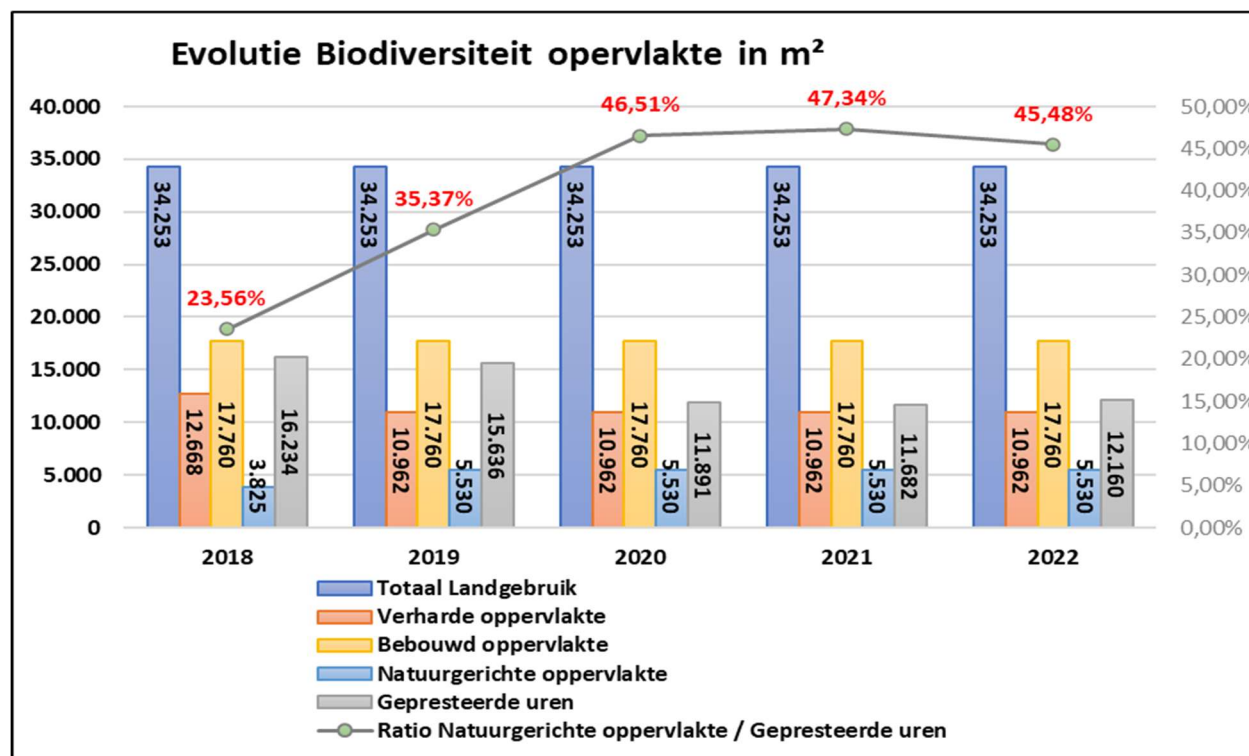
Restafval Klanten Papier Hout Meubilair Ijzer Restafval Groep

In 2022 blijven de verwerkte hoeveelheden stabiel.

Biodiversiteit

Wat de biodiversiteit betreft, bestrijken de beide terreinen (J. Monnetlaan en Radiatorenstraat) een uitgebreide groene oppervlakte. Allebei gelegen aan de Zenne en dicht tegen het natuurreservaat 'de Dorent' ondervinden de terreinen reeds een impact van de biodiversiteit uit de omgeving. Bedrijventerreinen zijn ideale bufferruimtes om 'biodiverse' links te maken tussen verschillende natuurplekken. Het perceel in de J. Monnetlaan beslaat 20.433m², hiervan is 10.400m² bebouwd, 6.912m² verharde oppervlakte en 3.120m² natuurgerichte oppervlakte. Het perceel in de Radiatorenstraat beslaat 13.820m², hiervan is 7.360m² bebouwd, 4.050m² verharde oppervlakte en 2.410m² natuurgerichte oppervlakte. Wij beschikken dus op onze sites over meer dan 5.000m² ingericht met zowel de inplanting van bloemenweides en de integratie van het

bestaande waterbekken, als het voorzien van faciliteiten zoals een bijenhotel. Sinds 2012 zien we de evolutie en het prachtige resultaat van de biodiversiteit.



Emmissies

CO2 uitstoten PMC

Scope 1

Conversiewaarden vanuit protocol om Carbonbalans te maken

CO2 uitstoot van voertuigen voor vrachtwagens volgens protocol Bottum Up - Centraal Bureau voor Statistiek NL

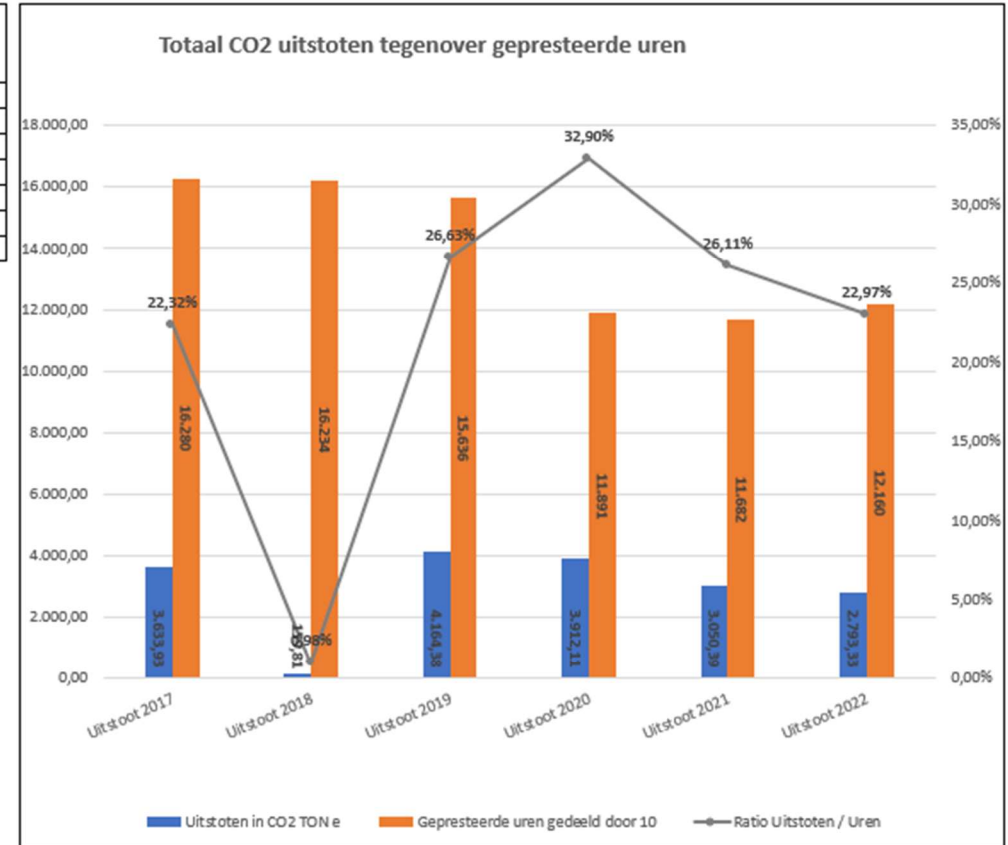
Verbruik gebouwen		
per kWh	Gas	Elek.(net)
Conversiewaarden	0,205	0,220
Uitstoot 2017	103,539	54,206
Uitstoot 2018	108,029	51,785
Uitstoot 2019	122,425	51,241
Uitstoot 2020	92,241	35,391
Uitstoot 2021	105,729	31,265
Uitstoot 2022	96,448	28,812

Voertuigen in TCO2	
Vrachtwagen / Bestelwagen / Van	
Uitstoot 2017	3.476,18
Uitstoot 2018	
Uitstoot 2019	3.990,71
Uitstoot 2020	3.784,48
Uitstoot 2021	2.913,39
Uitstoot 2022	2.668,07

	Verbruik gas in m ³	Verbruik net in kWh
2017	505.066,00	246.392,00
2018	526.969,00	235.384,75
2019	597.193,46	232.912,50
2020	449.956,60	160.867,00
2021	515.750,65	142.112,00
2022	470.476,69	130.964,00

Verbruik voertuigen V•B•V in liters	
2017	200.692
2018	243.870
2019	223.229
2020	205.489
2021	157.509
2022	290.391

	Totalen uistoten		
	Uitstoten in CO2 TON e	Gepresteerde uren gedeeld door 10	Ratio Uitstoten / Uren
Uitstoot 2017	3.633,93	16.280	22,32%
Uitstoot 2018	159,81	16.234	0,98%
Uitstoot 2019	4.164,38	15.636	26,63%
Uitstoot 2020	3.912,11	11.891	32,90%
Uitstoot 2021	3.050,39	11.682	26,11%
Uitstoot 2022	2.793,33	12.160	22,97%



In bijlage 02 zijn de resultaten van onze Koolstofvoetafdruk van 2022 voorgesteld

5. TERUGBLIK OP 2022 EN TARGETS 2023

Uiteraard is het in deze milieuverklaring niet alleen de zaak om een weergave te geven van de milieustatus maar ook al vooruit te blikken naar de toekomst. Per aspect worden hier de meeste significanten doelstellingen opgesteld. Er zij op gewezen dat de meeste van deze projecten over meerdere jaren lopen en dat over de voortgang ervan hieronder verslag wordt uitgebracht.

Stand van zaken in 2022

Material Efficiency on sites

- ✓ *Doelstelling 2017: Digitaliseren van onze planning door middel van tablet zodat alle leverbonnen, uren, schades, ... rechtstreeks worden verwerkt*



De project is niet in 2022 tot een einde gekomen; slechts de magazijnen maken nu dagelijks gebruik van een beperkte versie van het project.

Waste Efficiency

- ✓ *Doelstelling 2018: Een vlootscan analyse en een mobiliteitsbudget analyse uitvoeren*



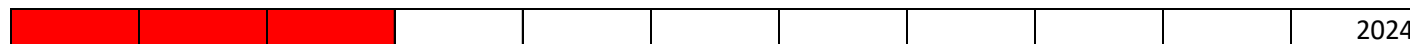
Deze doelstelling is behaald.

- ✓ *Doelstelling 2018: Uitwerken van een communicatie-traject rond verbruiken (Eco-driving, publicatie verbruiken, ...)*



Deze doelstelling is niet behaald.

- ✓ *Doelstelling 2019: De verhoging van de recycling rate met 5%*



Ook niet behaald in 2022.

Environmental Matters

- ✓ Doelstelling 2019: *De berekening van de CO2 uitstoot bij projecten in de LCA tool moet consequenter*



Ook niet behaald in 2022.

Verbetering kwaliteit en milieuimpact

- ✓ Doelstelling 2018: *KPI vast definiëren inclusief metingsmethode, registratie en verantwoordelijkheid van opvolging*



Behaald, er bestaat nu een duidelijke dashboard van KPI's alsook inter-process analyse van de resultaten

Nieuwe doelstellingen 2023

Material Efficiency on sites

Waste Efficiency

Environmental Matters

Gezien de significante veranderingen aan de structuur en de partners van begin 2023, zullen de doelstellingen in de loop van het jaar volledig opnieuw gedefinieerd worden.

Het spreekt vanzelf dat wij onze inspanningen op het gebied van controle en meting van onze activiteiten in direct verband met het milieu (sorteren, verbruik, bewustmaking van het personeel, enz.) zullen voortzetten.

6. MILIEUVERPLICHTIGEN

Onze 2 vestigingen hebben een milieuvergunning klasse 2 met volgende historiek:

J. Monnetlaan:

- Basisvergunning Klasse 2 afgeleverd door Schepencollege van Vilvoorde d.d. 31/05/2010 aan J-Ph. Vandergoten nv - geldig tot 31/05/2030
- Mededeling kleine verandering (MKV) Klasse 2 afgeleverd door Schepencollege van Vilvoorde d.d. 2/05/2011 aan J-Ph. Vandergoten nv - geldig tot 31/05/2030
- Basisvergunning Klasse 2 afgeleverd door Schepencollege van Vilvoorde d.d. 19/12/2016 aan J-Ph. Vandergoten nv - geldig tot 19/12/2036

Radiatorenstraat:

- Basisvergunning Klasse 2 afgeleverd door Schepencollege van Vilvoorde d.d. 30/09/2002 aan Your Mover Logistics nv - geldig tot 30/09/2022
- Aktename melding klasse 3 door Your Mover Logistics nv, zijnde de overname van een vergunde klasse 2 inrichting
- Mededeling kleine verandering (MKV) Klasse 2 afgeleverd door Schepencollege van Vilvoorde d.d. 23/09/2013 aan Your Mover Logistics nv - geldig tot 30/09/2022
- Mededeling kleine verandering (MKV) Klasse 2 afgeleverd door Schepencollege van Vilvoorde d.d. 25/08/2014 aan Your Mover Logistics nv - geldig tot 30/09/2022
- Mededeling kleine verandering (MKV) Klasse 2 afgeleverd door Schepencollege van Vilvoorde d.d. 07/11/2016 aan Your Mover Logistics nv - geldig tot 30/09/2022

Wij hebben de conformiteitsaudit laten uitvoeren door een extern, erkend kantoor RSK bvba (uit Gent) en dit op 01/06/2022 (Radiatorenstraat en Monnetlaan). Dit onderzoek verklaart dat wij voldoen aan de toepasselijke wetgeving. Zij blijven ons gedurende het jaar begeleiden en sturen ons de nodige aanpassingen door. De toepasselijk wetgeving is gedocumenteerd in het Wettelijke Register (onder andere Vlarem II, Vlarema, AREI...)

7. VALIDATIE VERKLARING

VERKLARING VAN DE MILIEUVERIFICATEUR OVER DE VERIFICATIE- EN VALIDERINGSWERKZAAMHEDEN

Vinçotte N.V., EMAS-milieuverificateur met registratienummer BE-V-0016 geaccrediteerd met als reikwijdte 1, 10, 11, 13, 16, 18, 19, 20 (excl. 20.51), 21, 22, 23, 24, 25, 26, 27, 28, 29, 30.2, 30.9, 31, 32, 33, 35, 36, 37, 38, 39, 41, 42, 43, 45, 46, 47, 49, 50, 52, 53, 55, 56, 58, 59, 60, 62, 63, 70, 71, 72, 73, 74, 79, 80, 81, 82, 84, 85, 86, 87, 88, 90, 93, 94, 95, 96, 99 (NACE-code) verklaart dat hij heeft geverifieerd of de hele organisatie, zoals vermeld in de bijgewerkte milieuverklaring 2023 van de organisatie Transmoove met registratienummer BE-VL-000024 voldoet aan alle eisen van Verordening (UE) 1221/2009 gewijzigd bij Verordeningen EU 2017/1505 en 2018/2026 inzake de vrijwillige deelneming van organisaties aan een communautair milieubeheer- en milieuauditsysteem (EMAS).

Betrokken sites: J. Monnetlaan 1a en de Radiatorenstraat 1, 1800 Vilvoorde

Met de ondertekening van deze verklaring verklaar ik dat:

- de verificatie en validering volledig overeenkomstig de voorschriften van Verordening (UE) 1221/2009 gewijzigd bij Verordeningen EU 2017/1505 en 2018/2026, zijn uitgevoerd;
- uit het resultaat van de verificatie en validering blijkt dat er geen aanwijzingen zijn dat niet aan de toepasselijke wettelijke milieuvoorschriften is voldaan;
- de gegevens en informatie van de bijgewerkte milieuverklaring 2023 van de organisatie betrouwbaar, geloofwaardig en juist beeld geven van alle activiteiten van de organisatie binnen de in de milieuverklaring vermelde reikwijdte.

Dit document is niet gelijk aan een EMAS-registratie. EMAS-registratie kan alleen worden gedaan door een bevoegde instantie in de zin van Verordening (UE) 1221/2009 gewijzigd bij Verordeningen EU 2017/1505 en 2018/2026. Dit document wordt niet gebruikt als een zelfstandig stuk openbare communicatie.

Gedaan te Brussel op 30/10/2023

Handtekening



Daniëlla Segers

Voorzitter van de Certificatiecommissie.

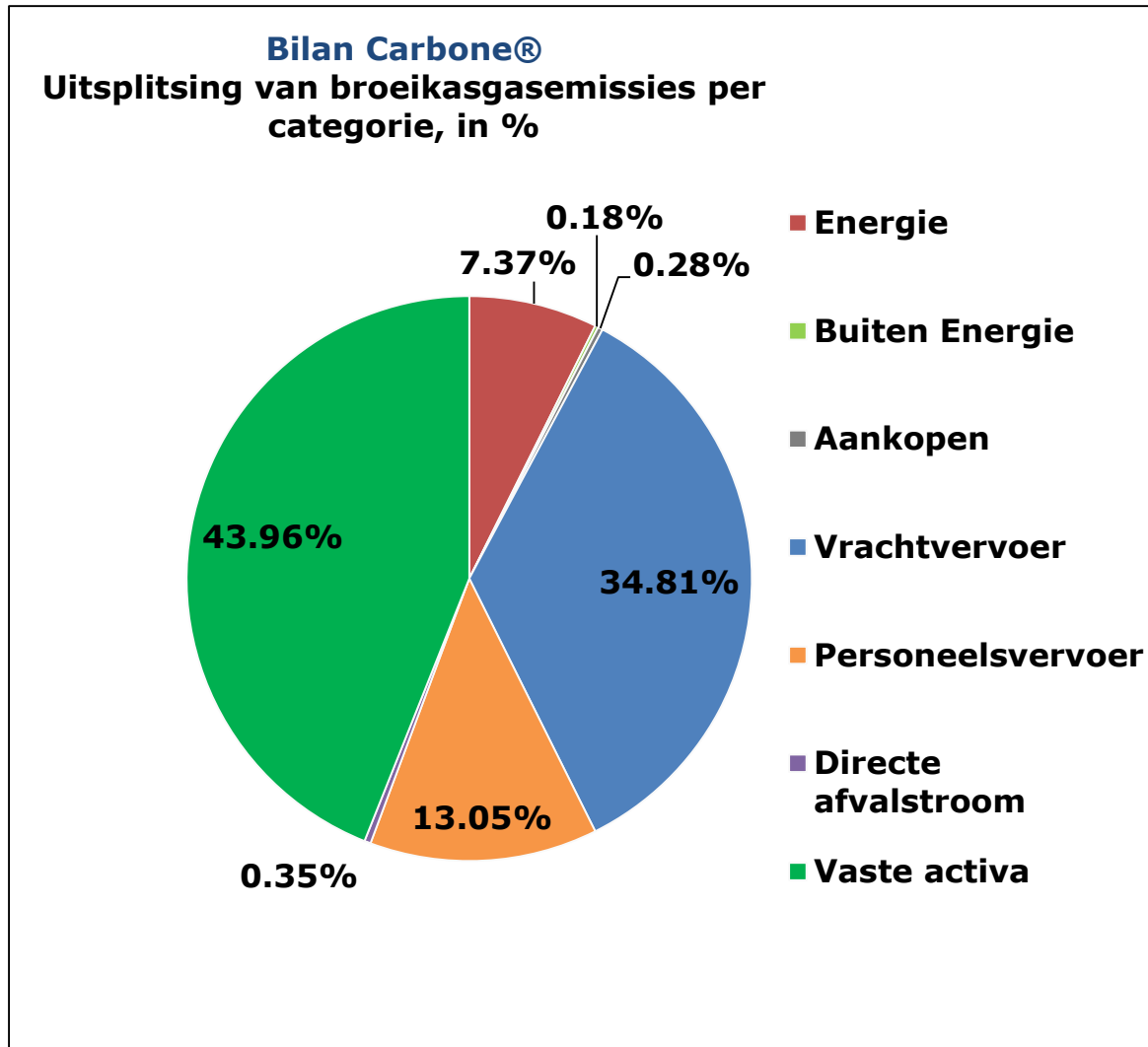
1. BIJLAGE 1 – KPI's 2022

GEGEVENS VAN HET JAAR 2022		
Lijst van indicatoren die nodig zijn voor de Groeps EMAS van Transmoove	TRANSMOOVE	Units
Aantal FTE's per jaar / ETP par an	88,1	#
Omzet / chiffre d'affaires	€ 13.263.906	euro
Afval		
<i>Restafval klanten</i>	436,80	ton
<i>Papier / carton</i>	53,14	ton
<i>PMD</i>	0,73	ton
<i>Hout</i>	59,60	ton
<i>Kantoormeubilair</i>	480,44	ton
<i>Folie</i>	0,00	ton
<i>Metaal</i>	284,84	ton
<i>Gevaarlijke producten</i>	0,00	ton
<i>zagemeel</i>	0,00	m ³
<i>Groenafval</i>	3,58	ton
<i>Kunstofafval</i>	2,38	ton
<i>Restafval Groep</i>	11,14	ton
Energieverbruik		
Elektriciteit		
<i>Stroom verbruik extern netwerk</i>	130.964	kWh
<i>Stroom verbruik zonnepanelen productie</i>	154.858	kWh
<i>% hernieuwbare energie</i>	54%	kWh
Gas	470.477	kWh
<i>Genormaliseerd gasverbruik</i>	563.250	kWh
Water	458	m ³

Lijst van indicatoren die nodig zijn voor de Groeps EMAS van Transmoove	TRANSMOOVE	Units
Voertuigen		
Vrachtwagens:		
<i>aantal vrachtwagens</i>	18	#
<i>waarvan Euro 5 norm of hoger</i>	18	#
<i>km</i>	323.904	km
<i>diesel</i>	71.046	liter
Bestelwagens:		
<i>aantal bestelwagens (incl liften)</i>	20	#
<i>waarvan Euro 5 norm of hoger</i>	20	#
<i>km</i>	496.697	km
<i>diesel</i>	53.796	liter
Van:		
<i>aantal</i>	8	#
<i>waarvan Euro 5 norm of hoger</i>	8	
<i>km</i>	130.393	km
<i>diesel</i>	7.763	liter
Personenwagens:		
<i>aantal</i>	35	#
<i>waarvan Euro 5 norm of hoger</i>	34	
<i>km</i>	723.966	km
<i>diesel</i>	11.332	liter
<i>benzine</i>	25.364	liter
<i>CNG</i>	655	liter
Woon werk verkeer	394.184	%
Duurzaam woon werk verkeer	28.809	%

Lijst van indicatoren die nodig zijn voor de Groeps EMAS van Transmoove	TRANSMOOVE	Units
Aankopen		
<i>Bureau materiaal</i>		
<i>Aantal copies z/w</i>	128.917	#
<i>Aantal copies kleur</i>	138.611	#
<i>Totaal copies</i>	267.528	
<i>Specifieke activiteiten</i>		
<i>Kartonnen dozen</i>	40	#
<i>Tape</i>	6.336	#
<i>Krimpfolie</i>	200	#
<i>Bull</i>	0	#
<i>Stoffen</i>	846	kg
<i>Hout (aangekocht)</i>	7.362	kg
<i>Gerecupereerd hout</i>	0	kg
<i>Laminaat</i>	372	kg
Communicatie-uitingen		
<i>aantal klanten-events, beurzen en gesponsorde events</i>	18	#
<i>aantal interne communicatie-events</i>	4	#
<i>aantal verschenen uitingen in de media (press clippings) plus ook verschijningen/nieuwsberichten op social media)</i>	122	#
<i>aantal spreekbeurten rond concept</i>	10	#
HR		
<i>aantal aanwervingen (plus aantal FTE's, zie bovenaan)</i>	4	#
<i>aantal ontslagen</i>	14	#
<i>gemiddelde anciënniteit op 31/12/2022</i>	21,18	#
<i>algemeen gevoel-score uit evaluaties (max 5)</i>	Niet uitgevoerd	#
<i>aantal georganiseerde opleidingen</i>	55	score
<i>aantal opleidingen specifiek rond milieu</i>	1	score
<i>welzijnsscore uit evaluatie-luik bedienden (max. 5)</i>	Niet uitgevoerd	#
<i>welzijnsscore uit evaluatie-luik arbeiders (max. 5)</i>	Niet uitgevoerd	score

2. BIJLAGE 2 – ECOLOGISCHEVOETAFDruk 2022



De belangrijkste items in termen van broeikasgasemissies zijn de volgende:

- > Vaste activa, d.w.z. de infrastructuur en uitrusting van de locatie ("Vaste activa", 44% van het totaal), waaronder broeikasgasemissies met betrekking tot de bouw/fabricage van gebouwen, voertuigen en IT-apparatuur;
- > De post met betrekking tot het transport van meubilair en de levering van grondstoffen ("Vrachtervervoer", 35% van het totaal);
- > Reizen door personeel, onderaannemers en bezoekers ('Personeelsvervoer', 13% van het totaal);
- > Energieverbruik op locatie ("Energie", 7% van het totaal).

Grafiek 2 is een vergelijking tussen onze twee carbon footprint, 2017 en 2022:





SUSTAINABLE DEVELOPMENT GOALS





Niets uit deze uitgave mag worden veeveelvoudigd, opgeslagen in een geautomatiseerd gegevensbestand, of openbaar gemaakt, in enige vorm of op enige wijze, hetzij elektronisch, mechanisch, door fotokopieën, opnamen, of enig andere manier, zonder voorafgaande schriftelijke toestemming van de uitgever.