

Sustainability summary Port of Antwerp-Bruges

november 2023



Port of
Antwerp
Bruges

Voorwoord Jacques Vandermeiren 'Over dit rapport'

Een toekomstbestendige wereldhaven is dynamisch, veelzijdig en gaat verder dan traditionele vrachtafhandeling. Het is een haven die in het teken staat van duurzaamheid, innovatie, efficiëntie en aanpassingsvermogen, die tegelijkertijd dienstdoet als kritieke schakel in de wereldwijde toeleveringsketen en bijdraagt tot het economisch welzijn van haar regio. Dit is volledig in lijn met de lange-termijnambities van Port of Antwerp-Bruges. We willen een hefboom zijn naar een duurzame toekomst en de eerste wereldhaven die de noden van de mens verzoent met die van het klimaat en de economie. Want naast het maximaliseren van de voordelen voor onze klanten en het hoog in het vaandel dragen van veiligheid, mobiliteit en kwaliteit van onze omgeving, nemen we onze verantwoordelijkheid met een ambitieus klimaatplan om tegen 2050 klimaatneutraal te zijn.

Dankzij de nieuwe Corporate Sustainability Reporting Directive komt er meer transparantie over duurzaamheidsinitiatieven binnen bedrijven. Als Havenbedrijf kunnen we dat alleen maar toejuichen. We zijn zelf bezig met de voorbereidingen om te rapporteren over Port of Antwerp-Bruges en dochterondernemingen.

Met dit rapport geven we in de tussentijd een overzicht van ons ESG-beleid en onze voornaamste focuspunten de afgelopen periode.

Een periode waarin we veel hebben bereikt. Want bij het Havenbedrijf zijn we ambitieus. We willen pionieren. Als community builder zetten we in op partnerschappen om duurzaamheidsambities en innovatie binnen de havenplatformen op gang te trekken. Want grote uitdagingen kunnen we alleen aanpakken door middel van samenwerking en inspanningen van diverse actoren. Samen met de havengemeenschap en onze partners werken we bijvoorbeeld aan de vermindering van de CO₂-uitstoot en de overgang naar alternatieve energiebronnen door middel van ambitieuze transitieprojecten.

Op die manier legden we in de afgelopen vijf jaar de basis voor een toekomstbestendige haven. Dit rapport geeft een totaalbeeld van deze inspanningen op het gebied van milieu en klimaat, maar ook van het sociale aspect van onze bedrijfsvoering. Want het zijn tenslotte onze medewerkers die onze haven dag in dag uit draaiende houden.

Inhoud

1. Bedrijfsstrategie	2-3
1.1 Missie en visie	2
1.2 Waarden	2
1.3 Rollen	3
2. Duurzaamheidsstrategie als onderdeel van strategisch plan	4-5
3. ESG: Environmental, Social en Governance	6-19
3.1 Milieu en klimaat	6
Milieu	6
Richtlijnen in het havengebied m.b.t. milieu	8
Klimaattransitie Havenbedrijf Antwerpen-Brugge	8
Klimaattransitie havenplatform	10
3.2 Sociaal	15
Aan het roer van je eigen loopbaan	15
Gezondheid, veiligheid en welzijn	15
Diversiteit en inclusie	16
Safety, Health, Environment en Quality	17
Stakeholderparticipatie	17
3.3 Governance	18
Risicomanagement	18
Interne Audit	19



1.

Bedrijfsstrategie

Als Havenbedrijf Antwerpen-Brugge spelen we een belangrijke rol in de dagelijkse werking van de haven van Antwerpen en Zeebrugge. Ruim 1700 medewerkers werken dag en nacht aan een klantgerichte dienstverlening, een optimale infrastructuur, innovatieve projecten en de promotie van de haven in binnen- en buitenland. Onze missie? Port of Antwerp-Bruges, thuishaven als hefboom voor een duurzame toekomst.

1.1 Missie en visie

We willen een wereldhaven zijn die mens, klimaat en economie verzoent. Samen met onze partners en klanten gaan we actief op zoek naar duurzame oplossingen. We **durven pionieren** en zijn non-stop op zoek naar verbeteringen op vlak van mobiliteit, energie en digitalisering.

We laten de samenleving, onze partners, klanten en medewerkers groeien door onze **focus op samenwerking**: lokaal en internationaal. Vertrouwen staat hierin centraal. We werken in netwerken waarin we nieuwe inzichten en alternatieven ontwikkelen en toepassen.

Zo verbinden we alle locaties van Port of Antwerp-Bruges tot een uniek knooppunt in de wereldwijde handel en industrie, met het onmiskenbare gevoel van een thuishaven. **Solide en wendbaar** werken we elke dag opnieuw aan de haven van morgen.

1.2 Waarden

De 3 waarden (durf, eenvoud, verbinding) die we als bedrijf vooropstellen, bepalen mee onze identiteit en geven ons persoonlijkheid. We passen ze toe in alles wat we doen.

Durf

Ondernemen is in beweging blijven. Wat je doet zo goed mogelijk doen en tegelijkertijd op zoek gaan naar wat beter kan. Als eerste onbekend terrein verkennen, met alle zintuigen op scherp. Durven, dat is jezelf durven zijn en je verantwoordelijkheid opnemen om te denken en te doen.

Eenvoud

We hechten belang aan heldere taal en transparante processen. Zo ambitieus als we zijn in onze missie, zo praktisch zijn we op de werkvloer. Met een dosis gezond verstand en een kritische blik om dingen niet moeilijker te maken dan ze zijn, zorgen we voor een vlotte samenwerking en sterke en duurzame oplossingen.

Verbinding

Als Havenbedrijf verbinden we mensen, als haven verbinden we werelden. We gaan in gesprek met klanten, stakeholders en de samenleving. Met elkaar. Met een open houding en respect voor iedereen streven we samen naar uitmuntende resultaten en realiseren we buitengewone projecten.

Dit alles doen we vanzelfsprekend met de nodige integriteit, passie, vertrouwen en respect voor mekaar. We houden altijd het einddoel voor ogen. In de drie waarden integreren we voldoende zin voor resultaatgerichtheid.

1.3 Rollen

We zorgen voor een vlotte dagelijkse havenwerking in Antwerpen en Zeebrugge en vervullen vier voorname rollen: landlord, operator, regulator en community builder.

Landlord

Als landlord of gebiedsbeheerder verlenen we concessies aan bedrijven die zich in de haven willen vestigen. Wanneer terreinen en infrastructuur ter beschikking komen, kunnen bedrijven een projectvoorstel indienen dat we beoordelen op basis van verschillende criteria. Als Havenbedrijf geven wij bedrijven die zich in de haven vestigen een bepaalde zekerheid voor lange termijn. Aan de andere kant investeren deze bedrijven heel wat in infrastructuur. Een constante dialoog met bestaande en nieuwe concessionarissen is voor ons daarom cruciaal. We proberen hun visie en de onze te verenigen en geven graag ruimte aan bedrijven die zowel welvaart creëren als inzetten op circulaire economie. Enkel zo is een energieneutraal havenplatform tegen 2050 mogelijk.

Regulator

Als regulator zetten we de nodige lijnen uit met heldere regels en afspraken. We zien erop toe dat iedereen zich aan de afspraken houdt en dat alles veilig verloopt met respect voor mens en omgeving. Om te controleren of de regelgeving gevolgd wordt, gaan we steeds vaker aan de slag met innovatieve technologieën.

Operator

We zorgen voor een vlotte en veilige nautische keten die we continu bijsturen en verbeteren. We mikken op een efficiënte dienstverlening en moderne, energiezuinige haveninfrastructuur. Zo blijven we competitief in de diensten die we aanbieden en hun toegevoegde waarde voor onze klanten.

Community builder

We smeden als Havenbedrijf de juiste partnerschappen binnen en buiten het havenplatform en vertrouwen op een netwerk van mensen, organisaties en bedrijven die mee vooruit willen. Binnen en buiten de havenwereld, lokaal en internationaal. Want een globale impact vereist een internationaal perspectief.



2.

Duurzaamheidsstrategie als onderdeel van strategisch plan

Onze duurzaamheidsstrategie is een integraal onderdeel van de bedrijfsstrategie. De operationele werking moet hand in hand gaan met duurzaamheid, ingebed in alle aspecten van het bedrijf. Zo verzekeren we een lange termijn werking van de haven.

Om een écht duurzame haven te worden, ontwikkelden we een **strategisch plan** voor de periode 2022 tot 2025, met de focus op **economie, klimaat, en mens en omgeving**.



Duurzaamheid staat hoog op onze prioriteitenlijst en is daarom verweven in de dagelijkse werking van Port of Antwerp-Bruges. Zo publiceerden we het eerste duurzaamheidsverslag van de havengemeenschap van Antwerpen al in 2011. Port of Antwerp-Bruges, Alfaport Voka en MLSO rapporteren sindsdien tweejaarlijks over de gezamenlijke inspanningen van bedrijven in de haven en resultaten op het vlak van duurzame ontwikkeling. De rapporten werden steeds extern gevalideerd. We wonnen er zowel in 2012 als in 2016 het “Best Belgian Sustainability Report” mee in de categorie “Other Organisations”.

Thuishaven als hefboom voor een duurzame toekomst

De Haven van Antwerpen is de economische motor van Vlaanderen. We willen dat ook de volgende generaties kunnen genieten van de welvaart en de vele jobs die de haven creëert. Daarom maken we werk van een duurzame haven. We kiezen bewust voor duurzame groei en zetten mens, omgeving en klimaat centraal. Dat betekent dat zij de toetssteen zijn bij alles wat wij doen en beslissen. Alleen zo kan een haven voor duurzame ontwikkeling zorgen en toekomstbestendig zijn.



Wereldhaven op mensenmaat

We bereiden onze medewerkers voor op de jobs van de toekomst en zetten ons in voor hun welzijn, gezondheid en veiligheid en die van de andere havengebruikers en omwonenden.



Haven in harmonie met haar omgeving

Haven en omgeving vormen een ecosysteem en floreren samen. We investeren in mobiliteit, veiligheid en omgevingskwaliteit.



Haven met klimaatambitie

We maken de omschakeling naar een circulaire economie en investeren in de energietransitie.

Onze hefboomen



Waarden

Onze waarden vormen het DNA van onze organisatie. Ze weerspiegelen wie we zijn en hoe we de dingen doen.



Partnerschap

We gaan in dialoog en werken samen met bedrijven op het havenplatform en eruiten, met overheden, middenveldorganisaties, kennisinstellingen en andere havens.



Innovatie

We geloven in innovatie als hefboom richting een duurzame toekomst voor havenindustrie, - economie en -omgeving.

In aanloop naar de Corporate Sustainability Reporting Directive (CSRD) maken we ons klaar om te rapporteren over Port of Antwerp-Bruges en dochterondernemingen. Daarom bieden we in eerste instantie graag een algemeen beeld van ons ESG-beleid en onze voornaamste focuspunten de voorbije periode. We zoomen in op de drie onderdelen van ESG: Environmental, Social en Governance. Oftewel Milieu en Klimaat, Sociaal en Bestuur.

Belangrijke kanttekening: in het eerste onderdeel 'Milieu en Klimaat' bespreken we initiatieven die enerzijds genomen worden vanuit Havenbedrijf Antwerpen-Brugge als (individueel) havenbedrijf, anderzijds vanuit Port of Antwerp-Bruges als overkoepeld havenplatform (m.a.w. door alle havenbedrijven samen). De hoofdstukken die daarop volgen hebben betrekking op het Havenbedrijf individueel. Zo behandelt het tweede onderdeel het sociale aspect van ons beleid en wat onze haven dag in dag uit draaiende houdt: onze medewerkers. We sluiten in het derde hoofdstuk af met onze bestuursstructuur en bespreken hoe we omgaan met de potentiële risico's waar we als haven mee te maken krijgen.



3.

ESG: Environmental, Social en Governance



3.1 Milieu en Klimaat

Milieu

Samen met de Vlaamse Milieumaatschappij (VMM) monitoren we de **luchtkwaliteit** in het havengebied. Een netwerk van meetstations dat bestaat uit slimme sensoren (iNoses) vergroot ons omgevingsbewustzijn (situational awareness) van de luchtkwaliteit. Deze sensoren raadplegen we in real time via onze digital twin. Zo combineren we verschillende databronnen in functie van optimaal brononderzoek.

We houden toezicht op de **bodem- en grondwaterkwaliteit** in het havengebied, onder meer door toe te zien op ons havenpatrimonium. We streven er mee naar om tegen 2036 alle historische bodemverontreinigingen te saneren. Bodemonderzoeken geven aan waar de vervuilde zones zich bevinden en of er een risico uitgaat van de vervuiling waarvoor sanering vereist is. Bij de site rond Fort Sint-Filips herontwikkelden we zo in 2021 een sterk vervuild terrein tot toekomstige schapenweide.

Daarnaast zetten we in op opvolging en (plan van) aanpak m.b.t. zeer zorgwekkende stoffen zoals PFAS. We brengen (samen met vele havenbedrijven) de situatie in de hele haven beter in kaart en zetten in op innovatieve zuiveringstechnieken.



Naast de lucht- en bodemkwaliteit, volgen we de water- en waterbodemkwaliteit in onze haven nauwgezet op en nemen we initiatieven om de kwaliteit ervan te verbeteren. Ten eerste monitoren we de waterkwaliteit met slimme sensoren. We werken aan een actieplan tegen verzilting en temperatuurstijging. Ten tweede richtten we vispaaiplaatsen in en nemen we structuurverbeterende maatregelen in de dokken om een beter leefgebied te voorzien voor aquatische fauna. Zo zetten vissen hun eieren af zonder gestoord te worden door de golfslag van voorbijvarende schepen en kunnen we het natuurlijke visbestand op peil houden. Ten derde verwijderden we actief en structureel de met TBT-verontreinigde waterbodembodem.

Tot slot optimaliseren we het gebruik van hemelwater, dokwatercaptatie en lokale herinfiltratie. Dat doen we door een advisering-, handhaving- en concessiebeleid en het bepalen van de afmetingen van de riolering.

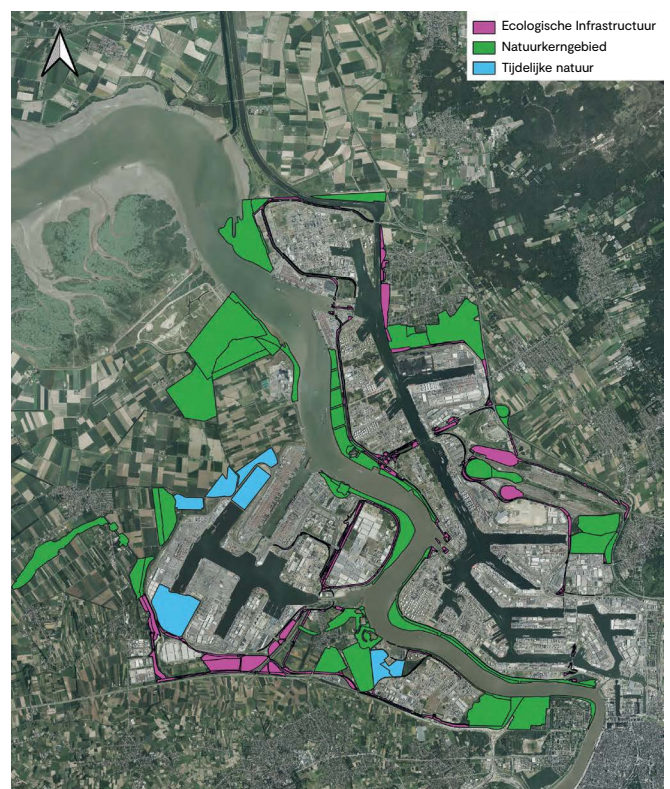
Naast initiatieven op het terrein, zetten we in dit kader beleidsmatige stappen. We ontwikkelden het programma 'waterstrategie' dat onderdeel is van het ondernemingsplan. Ook zetten we onze schouders onder het zero pellet loss charter, met als doel de instroom van plastic naar het water terug te dringen. We lanceerden een wedstrijd om piepkleine stukjes plastic uit het getijdengebied te zuiveren. De stofzuigrobot "Nul-O-Plastic" won de wedstrijd. Envisan, het milieubedrijf van Jan De Nul Group, ontwierp zachte rupsbanden voor de robot om in te zetten op de kwetsbare bodem van een natuurgebied.



Biodiversiteit in de haven

De aanleg van vispaaiplaatsen, zoals hierboven omschreven, is één voorbeeld van het beschermen van de biodiversiteit in de haven. Er leven maar liefst 90 beschermde planten- en diersoorten in het havengebied. Daarom ontwikkelden we in samenwerking met Natuurpunt een soortenbeschermingsprogramma, dat de instandhouding van deze populaties garandeert en tegelijkertijd de bedrijven de kans geeft om zich te ontwikkelen. Daarnaast is er voor de havenspecifieke dieren- en plantensoorten een netwerk van ecologische infrastructuur aanwezig. Dat verbindt, als groene corridor, de natuurkernen in de haven.

We lanceerden een landbouwinnovatiefonds in samenwerking met het Grenspark Groot Saefinghe om landbouwers in de omgeving de kans te geven te experimenteren met natuurinclusieve landbouw. Daarmee ondersteunen we projecten van landbouwers die bereid zijn om hun landbouwactiviteiten bij te sturen zodat ze bijdragen aan de biodiversiteit en economisch rendabel zijn.



Richtlijnen in het havengebied m.b.t. milieu

Concessievoorwaarden

Als landlord-haven zijn we eigenaar of beheerder van de gronden binnen het Antwerpse en Zeebrugse havengebied. We stellen met andere woorden openbaar domein ter beschikking van bedrijven op basis van domeinconcessies. Wanneer we een terrein in concessie willen verlenen, organiseren we een bevragsingsprocedure. Kandidaten dienen een projectvoorstel in dat we vervolgens toetsen aan selectie- en toekenningscriteria.

Toekomstgerichtheid en duurzaamheid zijn belangrijke elementen bij de beoordeling van kandidaten. Dat spreekt voor zich, aangezien we een zeer duidelijke ambitie hebben: de eerste wereldhaven worden die economie, mens en klimaat verzoent. We willen niet alleen ons groeitraject duurzaam verderzetten, maar ook onze unieke positie als logistiek, maritiem en industrieel platform inzetten om het voortouw te nemen in de zoektocht naar innovatieve oplossingen voor een duurzame toekomst.

Concreet screenen we projectvoorstellen onder meer op hun klimaat- en/of milieu-impact op vlak van emissies, waterhuishouding (waterverbruik, waterhergebruik en volumes geloosd afvalwater, al dan niet via zuivering), energiehuishouding (energiebronnen, energieverbruik, energiebesparende maatregelen), etc. Daarnaast vragen we de kandidaat te omschrijven hoe dit zich verhoudt tot de klimaat- en/of milieu-impact van de huidige praktijk/technologie. Bedrijven moeten daarbij minstens een bepaalde ambitie hebben, al verkiezen we het aantonen van concrete engagementen. De kandidaat geeft bovendien aan hoe hij deze impact zal monitoren zodat we, indien nodig, kunnen bijsturen.

De ambities en concrete engagementen worden verankerd in een concessieovereenkomst. Het geldende, wetgevende kader is daarbij de minimumdrempel om aan een aantal voorwaarden te voldoen.

Havenkapiteinsdienst

De Havenkapiteinsdienst in Antwerpen en Zeebrugge vaardigt een algemeen havenreglement uit, de havenpolitieverordening, voor specifieke havenactiviteiten op haar grondgebied. Iedereen die zich in het havengebied begeeft, moet zich aan de voorschriften van de havenpolitieverordening houden.

In dit reglement liggen bepalingen vast rond veiligheid, behandeling van gevaarlijke goederen en vrijwaring van het milieu, zoals het bestrijden van olievervuilingen.

De haven en haar omgeving vormen één ecosysteem. Waken over de omgevingskwaliteit voor omwonenden en omliggende steden is daarom een belangrijke prioriteit. De havenverordening is een van de instrumenten om mogelijke hinder naar de omgeving te minimaliseren.

Klimaattransitie Havenbedrijf Antwerpen-Brugge

In 2050 willen we klimaatneutraal zijn. Als tussenstap maken we een gevalideerd klimaatplan op om tegen 2030 onze CO₂-equivalent uitstoot te reduceren in lijn met de Europese klimaatwet en het Klimaatakkoord van Parijs. Om de invloed van de verschillende broeikasgassen op te tellen, rekenen we de grootte van onze uitstoot om naar CO₂-equivalenten. De omrekening is gebaseerd op het Global Warming Potential (GWP), dat is de mate waarin een gas bijdraagt aan het broeikas effect. Hiervoor brachten we niet enkel onze interne CO₂-equivalent uitstoot (scope 1) in kaart, maar ook de 'scope 2'-emissies (indirecte emissies van aangekochte energie) en 'scope 3'-emissies (indirecte emissies in de waardeketen).

Om de CO₂-uitstoot van onze eigen activiteiten te reduceren, zetten we in op 5 pijlers.



Vloot

- Efficiëntere sleepboten (RSD)
- Efficiëntere planning
- Methatug (2023)
- Hydrotug (2023)
- 60 laadpunten vaartuigen

Gebouwen

- 10-jaar renovatieplan voor al onze gebouwen
- Enkel hernieuwbare elektriciteit sinds 2011
- Pilotproject verwarming op waterstof (onderdeel van PIONEERS-project)

Wagenpark

- Elektrificatie 85% poolwagens
- Utility voertuigen: verhogen efficiëntie
- 104 laadpunten voertuigen

Woon-werkverkeer medewerkers

- Mobiliteitsbudget i.p.v. salariswagens
- Vergroening 80% salariswagens
- Fietslease voor iedereen
- 168 fietslaadpunten

Reisbeleid

- Strikter beleid dienstreizen
- Compensatie voor CO₂-voetafdruk Port of Antwerp-Bruges International

Vloot

Havenbedrijf Antwerpen-Brugge heeft een eigen vloot van sleepboten, baggervaartuigen en handhavingsvaartuigen. We investeren fors in de **integratie van alternatieve brandstoffen** binnen deze vloot en sluiten waar mogelijk elk schip aan op **walstream**. We verminderen het energieverbruik door met de bestaande vloot **op lagere toeren te varen**.

We vervangen stelselmatig de vaartuigen door zuinigere en milieuvriendelijkere typen. Onze nieuwe Reversed Stern Drive (RSD's) varen heel wat zuiniger en eind 2024 verwelkomen we onze eerste **e-RSD**, die volledig elektrisch zal varen. Ook de nieuwe handhavingsvaartuigen varen volledig elektrisch, hybride of op diesel. Verder lopen er projecten met **sleepboten op waterstof en methanol**.

De sleepboot op waterstof is een wereldprimeur. De verbrandingsmotoren die deze **'Hydrotug'** aandrijven, werken op waterstof in combinatie met diesel. Ze beantwoorden aan de strengste norm, de Europese Stage V-emissie-eisen en zijn daarmee de meest emissie-efficiënte motoren op de markt.

Port of Antwerp-Bruges bouwde een sleepboot om naar een dual-fuel methanolaandrijving, ook een wereldprimeur. Deze **'Methatug'** maakt deel uit van het Europese 'Fastwater'-project, dat de haalbaarheid van methanol als toekomstbestendige brandstof voor een koolstofneutrale scheepvaart wil aantonen.

Onze twee handhavingsvaartuigen zijn uitgerust met een batterijpakket, waarmee de vaartuigen 2,5 uur zuiver elektrisch aan 9km/u varen. Daarnaast varen ze hybride of volledig op diesel wanneer de situatie dit vereist. Dit unieke systeem zorgt voor minder brandstofverbruik en een minimale CO₂-uitstoot. Door de geïntegreerde uitlaatgasbehandeling en roetfilter komen er bovendien minder schadelijke zwavel- en stikstofoxiden vrij.

Gebouwen en wagenpark

We isoleren de gebouwen, elektrificeren ons wagenpark en faciliteren duurzaam woon-werkverkeer van medewerkers. Daarvoor kennen we een mobiliteitsbudget toe en bieden we fietsleasing aan met omkaderende infrastructuur (ondergrondse fietsenparking met laadpunten, lockers, douches en droogcabines).

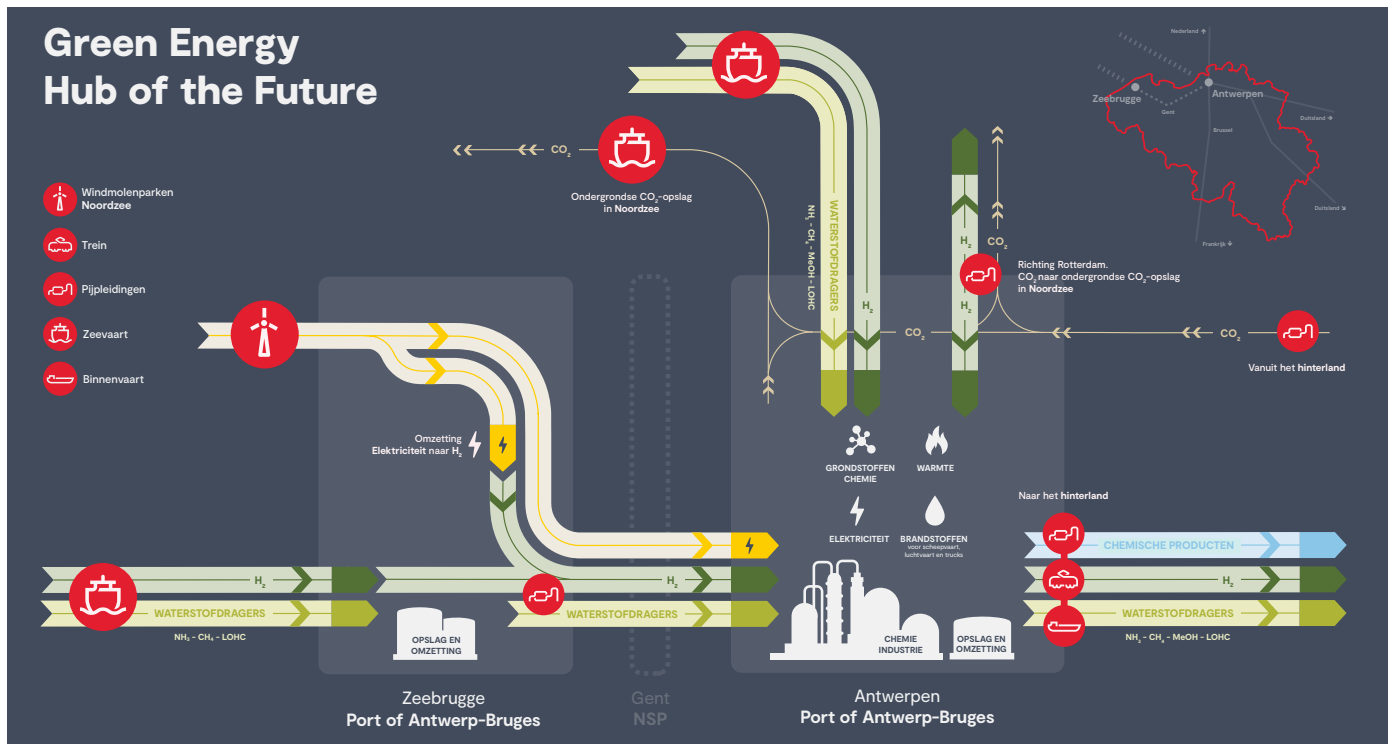
Reisbeleid

We herzien ons reisbeleid door ons aan te sluiten bij de 'Coalitie Duurzame Zakenreizen', een initiatief van Bond Beter Leefmilieu. We zetten maximaal in op digitaal vergaderen. Moet er toch gereisd worden, dan doen we dit bij voorkeur met het openbaar vervoer of met een (elektrische) poolwagen of fiets. Voor langere afstanden nemen we indien haalbaar de trein en anders het vliegtuig waarbij de CO₂-voetafdruk wordt gecompenseerd via carbon offset.

Klimaattransitie havenplatform

Naast onze eigen emissies als Havenbedrijf volgen we ook de emissies van ons havenplatform op (scope 3). We zetten o.a. projecten op in samenwerking met andere bedrijven en overheden om de energietransitie te faciliteren voor het hele havenplatform.

Met de omschakeling naar een circulaire economie en grote investeringen in de energietransitie streeft Port of Antwerp-Bruges naar klimaatneutraliteit tegen 2050. Als grote import- en exporthub met heel wat chemische industrie hebben we als haven verschillende troeven in handen om de impact op het klimaat te beperken. Dit wordt gevisualiseerd in onderstaand stromenmodel. Port of Antwerp-Bruges zet in op elektrificatie waar het kan. Dit is niet altijd mogelijk waardoor we ook andere energiebronnen voorzien zoals o.a. waterstof. De CO₂-emissies zullen we afvangen en exporteren. We zetten in op de doorvoer van groene waterstof(derivaten) naar Duitsland en de rest van Europa en de import van CO₂-emissies vanuit Duitsland en Europa om verder te stockeren in lege gasvelden.

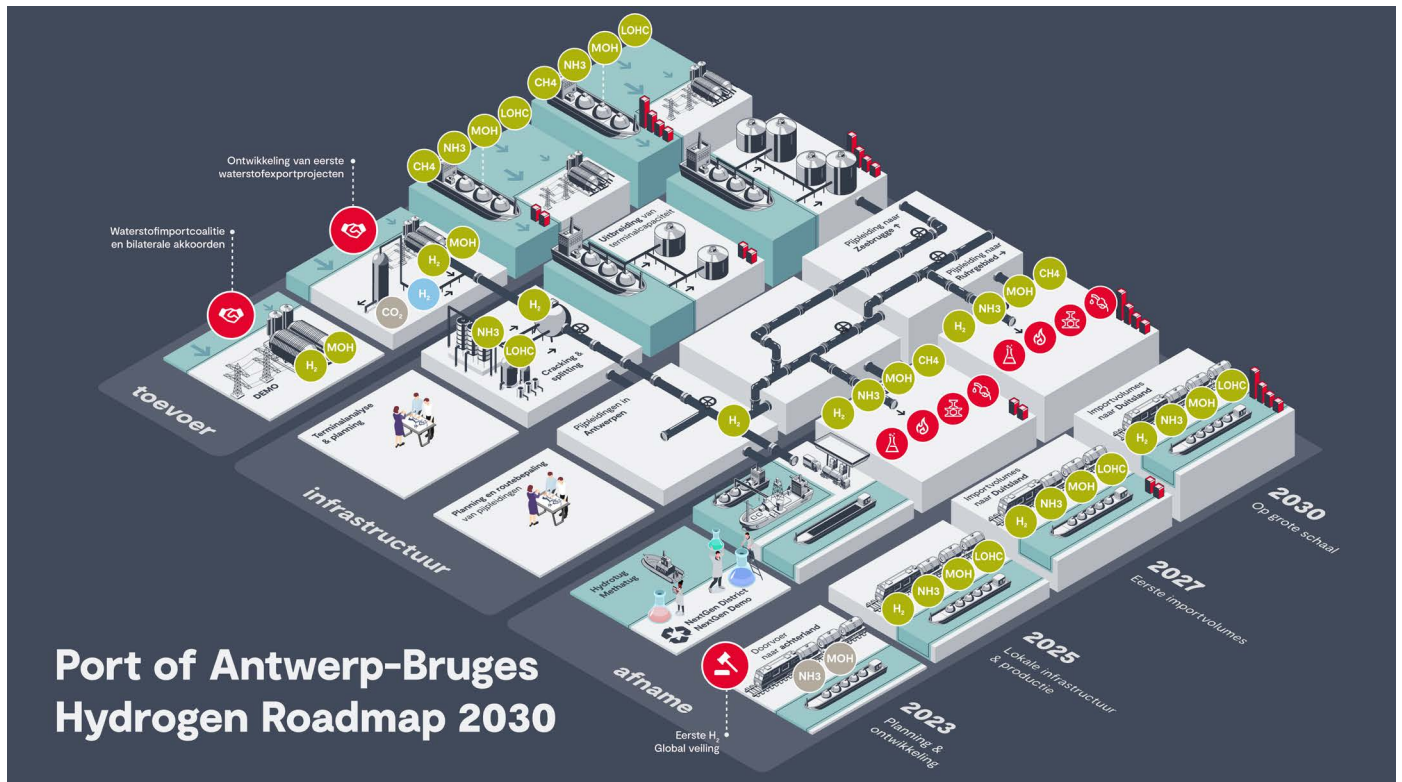


Port of Antwerp-Bruges is de ideale hub voor **alternatieve energiestromen** omdat we een uitgebreid ecosysteem hebben van industriële en logistieke bedrijven, de juiste kennis hebben over chemische processen, logistiek, operaties en infrastructuur. Door volop in te zetten op efficiëntie en circulariteit en over te schakelen op hernieuwbare bronnen en grondstoffen zetten we de stap naar een klimaatneutrale economie.

We ontvangen in de toekomst niet enkel schepen maar fungeren ook als toegangspoort voor groene energie. We zullen **waterstof via pijpleidingen** doorvoeren naar het achterland. Het is onze ambitie om als actieve voortrekker van de duurzame waterstofeconomie dé **Europese importhub van groene waterstof** te worden.



Zoals gevisualiseerd in onderstaand schema zet Port of Antwerp-Bruges in op aanvoer, infrastructuur en gebruik van groene waterstof(derivaten) met een roadmap naar 2030.



Multi-fuel port: Duurzame brandstoffen voor een groen transport

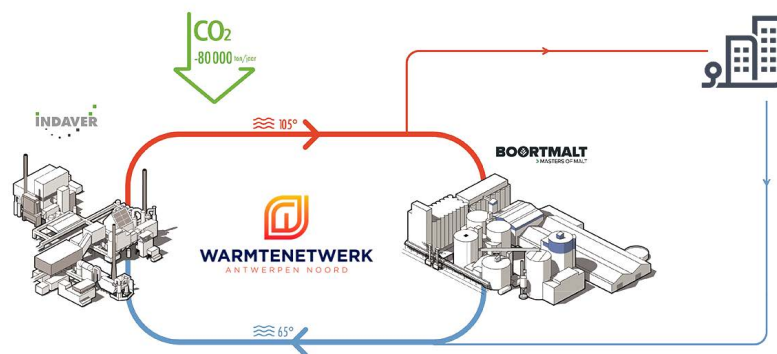
In onze haven bieden we een multimodaal transport van goederen aan. Momenteel opereert het overgrote deel van dat transport met fossiele brandstoffen, met gevolgen voor het klimaat (CO₂) maar ook met lokale luchtvervuiling (SO_x, NO_x, PM) als gevolg. Op basis van hernieuwbare energie, zowel met alternatieve brandstoffen (zoals methanol, ammoniak en waterstof) als via elektrificatie, kan duurzaam transport gerealiseerd worden. Ons havenplatform is een belangrijke schakel in de 'value chain' van brandstoffen: lokale productie of import, opslag, distributie en ook de uiteindelijke gebruikers bevinden zich op ons platform. Deze assets maken het mogelijk om op termijn onze stakeholders leveringszekere, duurzame én betaalbare alternatieven voor de fossiele brandstoffen aan te bieden. Port of Antwerp-Bruges werkt mee aan deze brandstoftransitie en zorgt ervoor dat marktpartijen veilig gebruik kunnen maken van deze alternatieve (en hernieuwbare) brandstoffen.



1. Warmtenet Antwerpen Noord: hergebruik van restwarmte

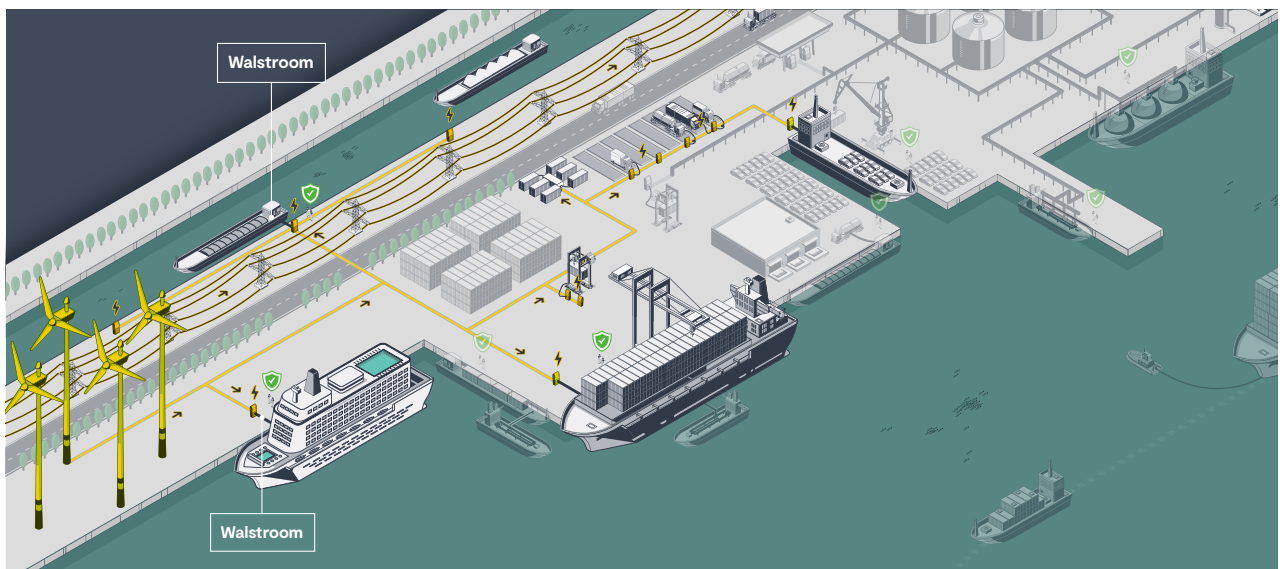
De grootste chemische cluster van Europa bevindt zich in Antwerpen. De restwarmte die vrijkomt bij de industriële processen van deze bedrijven willen we niet verloren laten gaan, maar net hergebruiken. Daarvoor werken we samen met Indaver: Warmtenetwerk Antwerpen Noord. Dit warmtenet zal restwarmte van de draaitrommelovens van Indaver transporteren naar Boortmalt, de grootste mouterij ter wereld. Boortmalt gebruikt de warmte opnieuw als grondstof om mout te maken van gerst.

In een tweede fase koppelt Fluvius een residentieel warmtenet aan het eerder aangelegde net. Dat zal onder meer de sociale hoogbouwwijken 'Rozemai' en 'Luchtbal' van warmte voorzien. Niet minder dan drieduizend huishoudens, zeven scholen en meerdere openbare gebouwen krijgen hun warmte in de toekomst via een warmtenetwerk dat gevoed wordt met restwarmte uit de industrie. Wanneer het leidingennet volledig is aangelegd, zal het zorgen voor een jaarlijkse CO₂-besparing van 80 000 ton. Dat komt overeen met de jaarlijkse CO₂-uitstoot van 12 500 Antwerpse gezinnen.



2. Walstroom

Walstroom is een milieuvriendelijke manier om aangemeerde schepen te voorzien van elektriciteit. Dankzij een walstroomaansluiting schakelen schepen, wanneer ze aan de kade liggen, hun hulpmotoren uit en schakelen ze over op lokale stroomvoorziening. Doordat ze hun dieselgeneratoren uitschakelen, vermindert de impact op de omgeving drastisch. Walstroom zorgt op die manier voor **minder uitstoot** van stikstofoxiden, zwaveloxiden, CO₂ en fijn stof, een **beter luchtkwaliteit** en **minder geluidsoverlast**. Waar walstroom beschikbaar is, is het vandaag voor binnenvaartschepen al verboden om de generator te gebruiken. Momenteel is het aansluiten op walstroom binnen Port of Antwerp-Bruges enkel mogelijk voor binnenvaartschepen en de eigen Port of Antwerp-Bruges vloot. We engageren ons samen met de andere grootste Europese havens om tegen 2028 walstroominfrastructuur op de kade te voorzien voor de grootste container- en cruiseschepen. De cruiseterminal in Zeebrugge, die Port of Antwerp-Bruges uitbaat, zal reeds vanaf 2026 walstroom aanbieden. Vanaf 2030 legt Europa een verplichting op aan de container- en cruiseschepen om aan te sluiten op walstroom waar de infrastructuur aanwezig is.



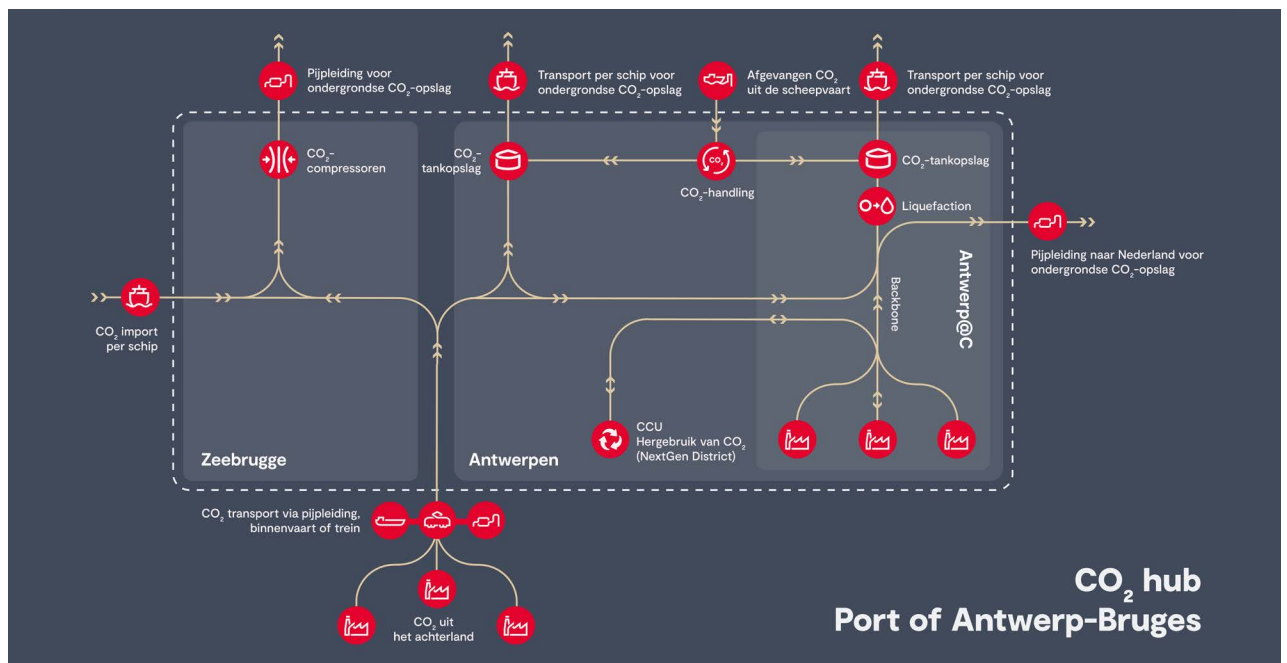
3. Antwerp@C: innovatieve CO₂-reductie

Het **afvangen en opslaan** van CO₂ (Carbon Capture & Storage, CCS) en op termijn het **hergebruik** van CO₂ als grondstof voor verschillende toepassingen (Carbon Capture & Utilisation, CCU), zien we als belangrijke sporen in de transitie naar een **klimaatneutrale haven**.

Daarom **bundelen we de krachten** met zeven toonaangevende spelers uit de energie- en chemische sector. Samen met **Air Liquide, BASF, Borealis, ExxonMobil, INEOS, Fluxys en Total Energies** werken we aan innovatieve CO₂-reductie. Het project Antwerp@C heeft het potentieel om de CO₂-uitstoot in Antwerpen tegen 2030 met de helft te verminderen.

Alles begint bij het afvangen en lokaal transporteren van CO₂. Daarvoor zijn pijpleidingen nodig, net als een gemeenschappelijke installatie voor het vloeibaar maken van CO₂, units voor de tussentijdse opslag, etc. Omdat België niet over de geschikte ondergrond beschikt om CO₂ ondergronds op te slaan, is **internationale samenwerking** noodzakelijk. Enerzijds om CO₂ grensoverschrijdend te vervoeren en anderzijds om deze permanent op te slaan in onder meer lege gasvelden onder de zee.

Antwerp@C voorziet **twee pistes** voor grensoverschrijdende CO₂-transportinfrastructuur. In een eerste fase wordt het CO₂ in vloeibare vorm verscheept naar lege gasvelden in het Noordzeegebied. Daarnaast verkent Antwerp@C de mogelijkheid om in een tweede fase CO₂ via een pijpleiding naar Nederland te transporteren.



4. PIONEERS

Het PIONEERS-project is in het leven geroepen door de Europese Commissie. Het is een concreet initiatief om de EU-ambitie om klimaatneutraal te worden tegen 2050 te behalen. Het PIONEERS-consortium kreeg de opdracht om voor de Europese havens concreet te maken hoe zij die doelstelling kunnen bereiken. Het bestaat uit 46 publieke en private organisaties uit heel Europa. Port of Antwerp-Bruges leidt het consortium tussen 2021 en 2026.

PIONEERS staat voor Portable Innovation Open Network for Efficiency and Emissions Reduction Solutions. Het project werkt aan de vermindering van broeikasgasemissies in havenomgevingen, zowel op operationeel als op strategisch niveau.

Enerzijds voeren we samen met onze partners 19 tastbare en **operationele demoprojecten** uit in Port of Antwerp-Bruges en in de havens van Barcelona, Constanta en Venlo. De demoprojecten gaan over clean energy production, storage and supply, sustainable port infrastructure, modal shift and flow optimisation en digital transformation.

Anderzijds maakt elk van de vier PIONEERS-havens een eigen **strategisch Green Port Master Plan**, dat een concrete visie biedt op een klimaatneutrale haven in 2050 en een roadmap bevat hoe daar te geraken. We werken een format uit voor zo'n strategisch plan en materialiseren dat in ons geval op basis van ons eigen ondernemingsplan, ons CSR-statement en de vele transitieprojecten die al lopen in onze haven. Door niet alleen met de krijtlijnen te komen, maar die ook in te kleuren vanuit onze eigen situatie, maken we een product waarmee we de andere Europese havens maximaal inspireren en faciliteren.

De doelstelling van PIONEERS beperkt zich daarom niet tot de duurzame transitie en het vrijwaren van de competitiviteit van onze haven in een veranderende context. We maken de dynamiek die er in Port of Antwerp-Bruges leeft rond duurzame transitie meer zichtbaar en hopen daarmee die dynamiek op haar beurt weer te versterken.

Anderen inspireren doen we onder andere via <https://pioneers-ports.eu/>.

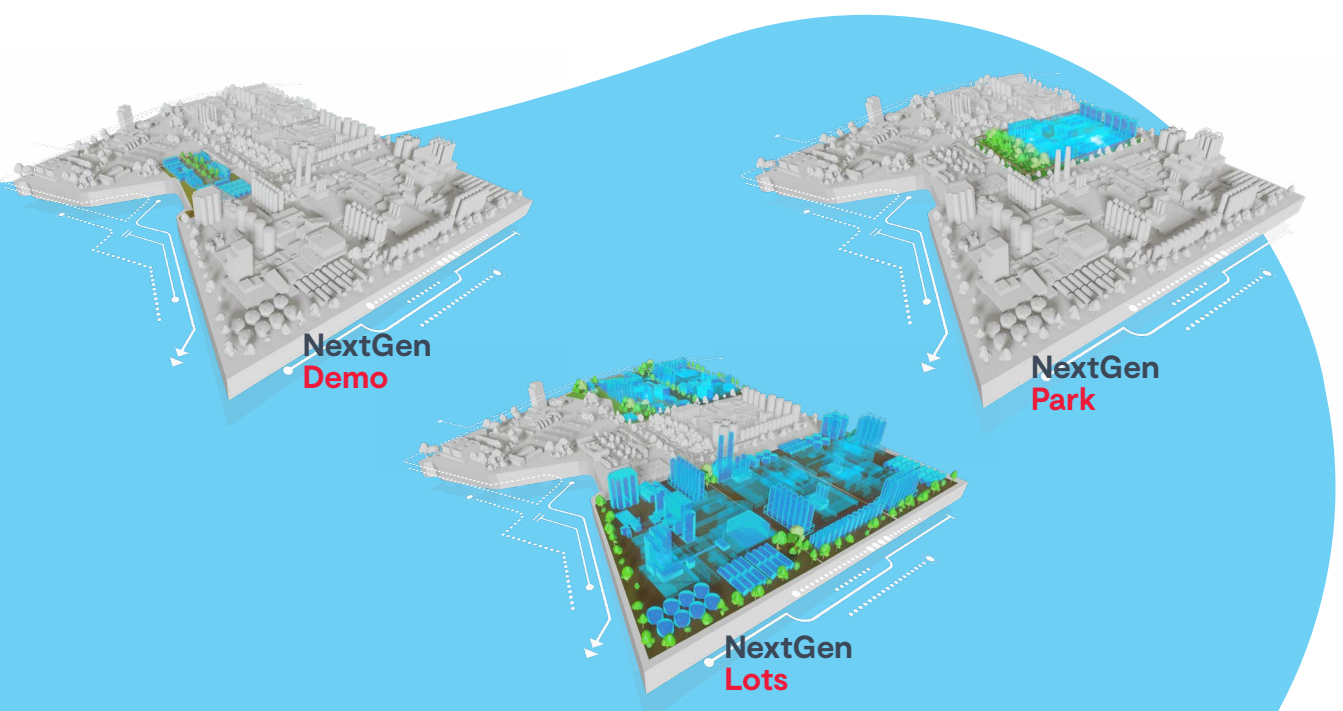
5. NextGen District: hotspot voor circulaire economie

De voormalige Opelsite van ongeveer 88 hectare krijgt een nieuwe bestemming. Het NextGen District in Antwerpen is een hotspot voor innovatieve, duurzame en circulaire chemie. Zowel grote bedrijven als start-ups krijgen de kans om zich hier te vestigen. NextGen District wordt een industriële site waar 'end-of-life-producten' een tweede of derde leven krijgen, waar circulaire koolstofoplossingen onderzocht worden en waar men experimenteert met hernieuwbare energie. Enerzijds bevat het district een proeftuin waar start-ups de ruimte krijgen om verder te groeien. Anderzijds bestaat de site uit terreinen van verschillende groottes gericht op chemische en industriële spelers. We kozen er bewust voor om deze grote zone vrij te maken voor circulaire economie en zetten op die manier verdere stappen in de transitie naar een duurzame en klimaatneutrale samenleving.

Bij **NextGen Demo** vinden jonge ondernemers **de ondersteuning en de ruimte** die nodig is om technologieën **op een grotere schaal te demonstreren**.

Is het tijd om nog een versnelling hoger te schakelen? Scale-ups **profiteren van de middelen en ruimte** die **NextGen Park** biedt, terwijl ze hun portfolio verder uitbreiden.

En ook industriële bedrijven vinden bij **NextGen Lots** de nodige **ruimte en infrastructuur** om te bouwen aan hun specifieke behoeften.



3.2 Sociaal



Aan het roer van je eigen loopbaan

Onze medewerkers staan aan het roer van hun eigen loopbaan. Verschillende handvaten zorgen ervoor dat de collega's zich professioneel verder kunnen ontplooiën. Ten eerste leggen onze medewerkers jaarlijks hun persoonlijke doelstellingen en ambities vast. Tijdens tussentijdse 'op koers'-gesprekken met een HR-medewerker kunnen ze de noden en verwachtingen verder bespreken.

Ten tweede bieden we een breed aanbod aan opleidingen aan. Ten derde dient een persoonlijk ontwikkelplan als reflectiemoment en een kijk vooruit: "wat wil je bereiken binnen dit en één jaar?".

Een vierde voorbeeld is de 'En, hoe is 't?'-bevraging. Hiermee peilen we jaarlijks één of meerdere keren naar het welzijn en de tevredenheid op en naast het werk. 'Hoe is de teamsfeer en de werkdruk?', 'Is de leidinggevende aanspreekbaar?', zijn vragen die hierin aan bod komen.

Deze bevragingen houden de vinger aan de pols, doen ons actie ondernemen en geven ons ruimte om bij te sturen. Na de fusie geeft 73% van de medewerkers aan tevreden te zijn met zijn job en zich betrokken te voelen bij de organisatie.



Gezondheid, veiligheid en welzijn

We dragen de gezondheid van onze medewerkers hoog in 't vaandel. Daarom stimuleren we onze medewerkers op verschillende manieren: om gevarieerd te eten, goed te slapen en voldoende te bewegen. Dingen die voor operationele medewerkers in nacht- of ploegdienst misschien nog uitdagender zijn dan voor medewerkers met een vast, gestructureerd rooster. We lichten enkele initiatieven toe.

1. Ergonomie, gezondheidstoezicht en coaching

We zetten in op een aangepaste (thuis)werkomgeving zodat elke medewerker zijn of haar job op een comfortabele manier kan doen. Er zijn bijvoorbeeld ergonomische bureaustoelen en -tafels die hoger of lager gezet kunnen worden, bureaus waaraan je recht kan staan en afzonderlijke vergaderruimtes. Medewerkers kunnen een deskbike gebruiken: een bureaufiets om meer te bewegen tijdens de kantooruren. Voor de 12 uren-shiften kopen we specifieke bureaustoelen aan en op alle nautische commando's voorzien we een 'fitpoint' waar er aan de conditie gewerkt kan worden.

Bovendien zijn kleine aanpassingen geïntegreerd om ongemakken te vermijden, bijvoorbeeld om lasten makkelijker te tillen of voertuigen veilig te besturen.

We zetten geregeld initiatieven op die medewerkers stimuleren om (in groep) deel te nemen aan sportevenementen. Zo richtten we een 'Start 2 Run'-groep op waarin 60 collega's trinden om 8 km te kunnen lopen. De eindmeet? Deelnemen aan de Antwerp Marathon!

Qua coaching bieden we een brede waaier aan topics aan: ergonomische coaching om een correcte houding aan te nemen, rookstopbegeleiding, slaapcoaching... Het zijn maar enkele voorbeelden van de mogelijkheden die we aanbieden.

We nodigen collega's op periodieke basis uit voor een medisch onderzoek en zien op deze manier preventief toe op hun gezondheid.

Naast de fysieke gezondheid heeft onze mentale gezondheid een belangrijke impact op hoe we als persoon, als medewerker en als lid van een team presteren. Vijf vertrouwenspersonen bieden een luisterend oor aan collega's die ergens mee worstelen of die gewoon nood hebben aan een gesprek. Wanneer ze liever beroep doen op mensen buiten de organisatie, kunnen ze een beroep doen op de externe dienst voor preventie en bescherming. Deze dienst geeft ook opleidingen rond stress en burn-out.

2. Veiligheid

Gezondheid en veiligheid gaan hand in hand binnen het Havenbedrijf. De veiligheid van al onze medewerkers is onze prioriteit. Dat geldt niet alleen voor vaste medewerkers, maar ook voor medewerkers die een aangepaste aanpak vereisen, bijvoorbeeld: stagiairs, jobstudenten, interimkrachten, oudere medewerkers of zwangere medewerkers. We streven naar een mature veiligheidscultuur: en cultuur waarin een psychologische veiligheid heerst om elkaar te durven aanspreken en incidenten te melden.

Veiligheid begint bij preventie. Daarom leiden we onze medewerkers op om veilig hun werk uit te voeren en leren we hen bewust om te gaan met veiligheid. Voordat mensen starten in een bepaalde functie, zorgen we ervoor dat ze weten welke risico's er aan de job verbonden zijn, welke persoonlijke beschermingsmiddelen beschikbaar zijn en welke ze verplicht moeten dragen.

Diversiteit en inclusie

Binnen Port of Antwerp-Bruges streven we naar een werkomgeving waarin iedereen zich gerespecteerd, gewaardeerd en gesterkt voelt: een veilige thuishaven.

Want diversiteit en inclusie vertrekken vanuit respect op de werkvloer. Respect voor mensen met een andere achtergrond, gender, leeftijd, religie of seksuele voorkeur. Respect voor mensen die anders denken, die geen tafelspringers zijn of mensen met een fysieke of mentale beperking.

Samenwerken met mensen die hetzelfde zijn is makkelijker dan samenwerken met mensen die verschillend zijn. We nemen onszelf vaak als norm en hebben allemaal onbewuste vooroordelen.

Maar de kracht zit net in het verschil, in andere perspectieven. Als bedrijf willen we de dialoog open houden en hieruit leren. Sinds 2017 maken we daarom 'scans' van onze bedrijfscultuur. Op basis daarvan ontwikkelden we een beleidsvisie die inclusie in ons bedrijf moet bevorderen.

We zetten in op **5 prioritaire pijlers** waarvoor acties gedefinieerd zijn en die getrokken worden door verschillende diensten, want een inclusieve bedrijfscultuur is een verantwoordelijkheid van iedereen.



Safety, Health, Environment en Quality

Port of Antwerp-Bruges engageert zich ertoe om vanuit haar missie en visie de continuïteit in alle bedrijfsactiviteiten te waarborgen, mét oog voor mens, veiligheid en milieu. Het welzijn van onze medewerkers staat hierbij steeds centraal. De doelstellingen met betrekking tot de verschillende 'Safety, Health, Environment en Quality'-domeinen (SHEQ) zijn de volgende:

1. Veiligheid, gezondheid en milieu zijn gelijkwaardig aan andere beleidspunten.
2. We creëren veilige en gezonde werkomstandigheden binnen een inclusieve cultuur met respect voor elk individu om niet alleen arbeidsongevallen, letsels en beroepsziekten, maar ook te hoge psychosociale belasting te voorkomen.
3. Continue waakzaamheid voorkomt letsels en materiële schade van zowel medewerkers als derden.
4. Alle medewerkers zijn effectief betrokken bij het formuleren en implementeren van een gezond veiligheidsklimaat, een goede gezondheid, welzijn en ESG.
5. Alle medewerkers leven alle toepasselijke wetten en reglementaire voorschriften na inzake het Welzijn op het Werk, de bijkomende Port of Antwerp-Bruges normen en overeengekomen eisen van derden.
6. We minimaliseren de eigen ecologische voetafdruk: van aankoop tot afvalstroom. Afval beperken we tot het minimum en we voorkomen verontreiniging. Daarnaast gaan we efficiënt om met energie, grondstoffen en voedsel.

Risicobeheersing, opleiding en communicatie vormen samen de pijlers van ons preventiebeleid.

Stakeholderparticipatie

Het beleid van Port of Antwerp-Bruges vereist afstemming op verschillende niveaus, van stedelijk, Vlaams, federaal tot Europees. We hebben partnerschappen met buurlanden en internationale relaties.

Port of Antwerp-Bruges betreft verschillende maatschappelijke actoren op verschillende manieren bij haar werking. De context van de haven vraagt om een specifieke manier van betrokkenheid bij elk nieuw project. Hiervoor gebruiken we structurele overlegmomenten met de verschillende beleidsniveaus die relevant zijn voor de havencontext.

We betrekken de maatschappelijke actoren soms in een projectteam, door hen te informeren over de stand van zaken van bepaalde lopende projecten, met een adviesvraag over bepaalde strategische dossiers, etc. Daarbij betrekken we niet enkel de ngo's via o.a. de duurzame dialoog, maar ook verschillende federaties, associaties en adviesorganen. Zo verloopt de samenwerking optimaal en nemen we onze rol van community builder op. We houden de vinger aan de pols bij omwonenden van het havengebied met een periodieke representatiemeting waardoor we kunnen bijsturen waar nodig.

3.3 Governance

Zo'n 1700 medewerkers werken dag en nacht aan een klantgerichte dienstverlening, een optimale infrastructuur, innovatieve projecten en de promotie van de haven in binnen- en buitenland. Zij zetten zich samen in om de rol van Port of Antwerp-Bruges als duurzame wereldhaven te verstevigen.

De raad van bestuur van Port of Antwerp-Bruges bestaat uit:

- voorzitter Annick De Ridder
- ondervoorzitter Dirk De fauw
- 6 A-bestuurders, benoemd op voordracht van Stad Antwerpen, waaronder Annick De Ridder
- 2 B-bestuurders, benoemd op voordracht van Stad Brugge, waaronder Dirk De fauw
- 4 onafhankelijke bestuurders
- 1 waarnemer, op voordracht van Stad Brugge

Het directiecomité bestaat uit:

- CEO Jacques Vandermeiren
- Chief Business development & Transition Officer (CBTO) Tom Hautekiet
- Chief Operations Officer (COO) Rob Smeets
- Chief Customer Relations Officer (CCRO) William Demoor
- Chief Finance & Digital Officer (CFDO) (voorlopig ingevuld door de huidige CFO Jan Adam)

Risicomanagement

Risicomanagement en organisatiebeheersing maken deel uit van de principes die het Corporate Governance Charter van het Havenbedrijf uitdraagt. Daarom werd een auditcomité opgericht dat de raad van bestuur ondersteuning biedt bij het vervullen van zijn verantwoordelijkheden op dat vlak. De leden van het directiecomité zijn verantwoordelijk voor het dagelijks risicobeheer, de ontwikkeling van een geschikt risicoidentificatie- en risicobeheersingssysteem en de definiëring van de rol die de bestuursorganen hierin hebben. Het auditcomité beoordeelt onder meer de doeltreffendheid van de systemen van risicobeheer en staat in voor de interne controle van het Havenbedrijf. Op voorstel van het directiecomité valideert de raad van bestuur de risicobereidheid en de voorgestelde strategieën rond risicobeheer om de strategische doelstellingen te kunnen verwezenlijken.

Het risicobeheersingssysteem is gebaseerd op de principes van Enterprise Risk Management (ERM) en resulteerde in 2021 in de eerste editie van het Enterprise Risk Insight Report. Hiermee beoordelen en behe(e)r(s)en het management en de bestuursorganen van het Havenbedrijf beter de organisatierisico's. Het biedt met andere woorden een ruimer inzicht in de potentiële toegevoegde waarde van risicomanagement in de organisatie.

Risicomanagement maakt deel uit van goed bestuur. Wat dit voor een organisatie precies betekent, is sterk afhankelijk van de kijk op de organisatie, de prioritaire belangen die daarbij behartigd worden en de sturende waarden die daarbij gerespecteerd worden. Ook de omgevingsfactoren en de aard van de organisatie spelen een belangrijke rol. Goed bestuur gaat over de juiste dingen doen, die dingen juist doen, en dat op het juiste moment. Het is daarom belangrijk om risicomanagement te integreren in de strategie van de organisatie en deel te laten uitmaken van de mentaliteit van haar medewerkers. Daarom richtten we een Risk Community op. Per risico(thema) fungeert telkens één risico-eigenaar de als contactpunt. De risico-eigenaar geeft de risicostrategie vorm en doet inspanningen om het risico te beheersen. De Risk Community zet in op kennisdeling, maar zorgt ook voor de periodieke actualisatie van het risicobeheer.

Drie risicothema's zijn momenteel het belangrijkste voor het Havenbedrijf:

- Cyber
- Klimaat
- Containercapaciteit

Interne Audit

Interne audit is een onafhankelijke en objectieve activiteit die een redelijke zekerheid verstrekt over de mate waarin het Havenbedrijf haar werking beheerst en die advies verleent om deze werking te verbeteren. De interne auditfunctie evalueert organisatieprocessen rond governance, risicomanagement en interne beheersing en formuleert voorstellen die de gepastheid, de doeltreffendheid, de kwaliteit en de efficiëntie van het systeem van organisatiebeheersing verbeteren. Interne audit zorgt met andere woorden voor een systematische en gestructureerde aanpak om de organisatiedoelstellingen te bereiken en processen te verbeteren.

Dat gebeurt aan de hand van auditopdrachten conform het risicogebaseerde auditplan. Iedere opdracht resulteert in een auditrapport.

Het geïntegreerde, interne auditplan 2023–2025 is ontstaan uit een combinatie van criteria, maar is in eerste instantie gebaseerd op een aantal bestaande basisdocumenten zoals het risicogebaseerd interne auditplan 2021–2024 voor locatie Antwerpen en de resultaten van de risicobeveiliging voor locatie Zeebrugge.



Dankzij onze medewerkers, stakeholders en partnerschappen creëren we een thuishaven als hefboom voor een duurzame toekomst!

