

Milieu- management- systeem



2023



RJV RIJKSDIENST VOOR JAARLIJKSE VAKANTIE

.be



[The main body of the page is blank white space.]



Inhoud

1. Rijksdienst voor jaarlijkse vakantie	6
1.1. Personeel	6
1.2. Waarden	6
1.3. Organisatie	7
1.4. Missie en visie	9
1.5. Organogram en verwante organisaties	10
1.5.1. Organogram	10
1.5.2. Verwante organisaties	10
1.6. Ligging	11
2. Het milieubeleid	12
3. Het milieumanagementsysteem	14
3.1. Een reeds vroegere bezorgdheid	14
3.2. De bijzonderheden van het Chambon gebouw	14
3.2.1. Het Chambon gebouw en zijn burens	14
3.2.2. De RJV binnen het Chambon gebouw sinds 14 december 2015	15
3.2.3. De grenzen van het Chambon gebouw	15
3.3. De draagwijdte van ons MMS*	16
3.3.1. Het toepassingsgebied	16
3.3.2. De regelgeving	16
3.3.3. De milieuvergunning	17
3.4. Werking	18
3.5. De actoren van ons MMS*	19
3.5.1. De MMS*-coördinator	19
3.5.2. De MMS*-correspondenten	19
3.5.3. De partners	21
3.6. Het werkingsschema van ons MMS*	22
3.6.1. De werking van het MMS*	22
3.6.2. Wettelijke eisen inzake milieu	22
4. Milieudoelstellingen van de MMS*-cyclus	23

5. Het actieplan	24
5.1. Onze milieuanalyse	24
5.1.1. De persoonlijke milieu-impact	24
5.1.2. De indirecte milieuaspecten	24
5.2. De belangrijkste indicatoren	26
5.2.1. Papierverbruik	26
5.2.2. Waterverbruik	28
5.2.3. Gas	29
5.2.4. Elektriciteit	30
5.2.5. Uitstoot van CO ₂	30
5.2.6. Certificaat EPB openbaar gebouw	31
5.2.7. Uitstoot CO ₂ e*	32
5.2.8. Afval	33
5.2.9. Mobiliteit	35
5.2.10. Vervuilingsspieken	36
5.2.11. Biodiversiteit	36
5.3. Communication	37
5.4. Vorming	39
5.5. Aankoopbeleid	39
5.6. Diversiteit	40
6. Awards	41
7. Woordenlijst	42
7.1. Afkortingen	42

Woord van de Administrateur-generaal

Sinds vele jaren werken we binnen de Rijksdienst voor jaarlijkse vakantie rond onze **maatschappelijke verantwoordelijkheid**. Niet alleen heeft de energiecrisis het belang van het duurzaam omgaan met de natuurlijke grondstoffen van onze planeet aangetoond, voor de RJV werd dit steeds als een absolute noodzaak beschouwd. De RJV ziet een beleid rond **duurzame ontwikkeling** in een zeer ruime zin. We hebben hierbij oog voor het milieu, de mens en de gehele maatschappij. Het gaat hierbij om continuïteit en wat aan onze kinderen en kleinkinderen kan doorgegeven worden. We gaan voor een betere wereld en moeten daarom efficiënt omgaan met de middelen die we inzetten (milieu en financiën), met de personen voor wie we de dienstverlening verzekeren (de klanten) en met de personen die het uitvoeren (het personeel).

Duurzame samenleving, duurzame relatie met de klanten, duurzaam omgaan met personeel, dit zijn strategische assen die reeds verscheidene jaren vooropgesteld worden in onze bestuursovereenkomsten. In dit kader bekwamen we in 2018 onze EMAS-registratie. EMAS staat voor Eco-Management- en Audit Schema. Het label an sich was niet de doelstelling maar vooral het proces en de acties om daartoe te komen maakten het een interessant streefdoel. Door te inventariseren, meten, sorteren en vergelijken zijn we ons bewust geworden van een aantal marges tot verbetering. Bijgevolg verbruiken we minder energie, recycleren we beter, gaan we beter om met grondstoffen en vervuilen we ook minder. We hebben tevens een scan van het energiepoteentieel uitgevoerd die uitgemond is in een plan over duurzame investeringen. Voor de handhaving en instandhouding van een EMAS-systeem zijn echter veel middelen en inzet vereist. Vanuit een bezorgdheid om het aspect duurzaamheid realistisch en haalbaar te beheren werd bijgevolg beslist om deze registratie na 2021 niet te verlengen. We engageren ons evenwel om door te gaan met het monitoren van ons verbruik en dit in het kader van een **eigen milieumanagementsysteem**.

In de bestuursovereenkomst 2022-2025 neemt het aspect duurzaamheid opnieuw een belangrijke rol in en wordt een pragmatische benadering gehanteerd. Opdat de ecologische voetafdruk van de RJV zo klein mogelijk zou blijven, zullen we jaarlijks een EPB-certificering uitvoeren en de eventuele aanbevelingen toepassen, waarbij rekening gehouden wordt met de return on investment. We zullen het personeel verder sensibiliseren en de technologische evoluties in dit domein opvolgen.

Ten slotte wensen we de bijdrage van de RJV aan bepaalde duurzame ontwikkelingsdoelstellingen (Sustainable Development Goals- SDGs), bepaald door de Verenigde Naties (VN), te ondersteunen. In navolging van andere OISZ draagt de RJV bij in de strijd tegen armoede en ongelijkheden en de bevordering van het welzijn, via zijn voornaamste opdrachten van betaling van de vakantiegelden en de bevordering van de jaarlijkse vakantie van de arbeiders.



Karen De Sutter
Administrateur-generaal

** Zie de afkortingen pagina 42*

1. Rijksdienst voor jaarlijkse vakantie

1.1. Personeel

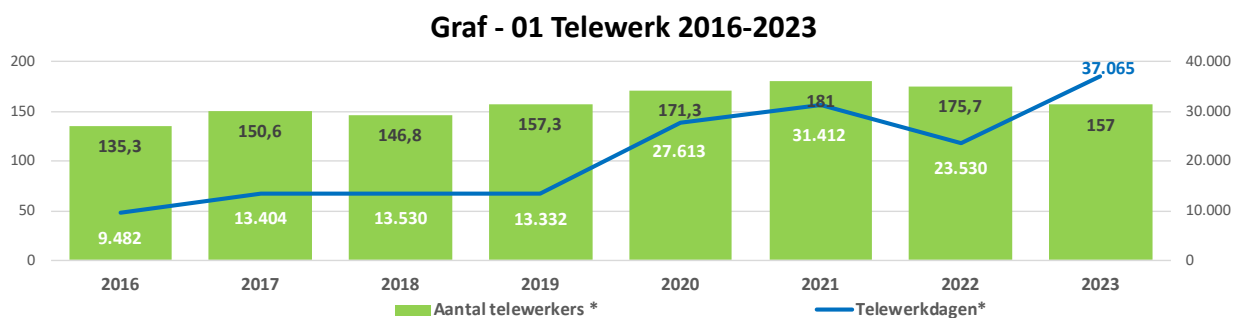
Sinds 1 januari 2017 (invoering nieuw arbeidsreglement) kunnen personeelsleden tot maximaal drie dagen telewerk doen.

Het aantal telewerkdagen nam constant toe, hoewel de cijfers zich in 2018 gestabiliseerd hebben en in 2019 lichtjes dalen.

In 2020 en 2021 is het aantal telewerkdagen sterk gestegen als gevolg van de COVID-19-pandemie.

Bij de werkhervatting post-covid en de terugkeer naar het gebouw in 2022 is het aantal telewerkdagen sterk gedaald.

Ofschoon het aantal telewerkers gedaald is, kent het aantal telewerkdagen in 2023 een duidelijke stijging.



Tab. 01

Personeelsbezetting 2017 - 2023

Jaarlijks gemiddelde van VTE* die gebruikt worden om het verbruik 2017 te normaliseren	215,1
Jaarlijks gemiddelde van VTE* die gebruikt worden om het verbruik 2018 te normaliseren	213,3
Jaarlijks gemiddelde van VTE* die gebruikt worden om het verbruik 2019 te normaliseren	216,3
Jaarlijks gemiddelde van VTE* die gebruikt worden om het verbruik 2020 te normaliseren	210,6
Jaarlijks gemiddelde van VTE* die gebruikt worden om het verbruik 2021 te normaliseren	216,2
Jaarlijks gemiddelde van VTE* die gebruikt worden om het verbruik 2022 te normaliseren	213,1
Jaarlijks gemiddelde van VTE* die gebruikt worden om het verbruik 2023 te normaliseren	213,7

1.2. Waarden

Waarden definiëren een organisatie en creëren een ethisch kader voor al onze medewerkers. Ze vormen de grondslag van onze bedrijfscultuur die we willen uitdragen en delen.

Zonder onze waarden zou onze instelling niet slagen in de uitvoering van haar opdrachten, zou ze niet fier kunnen zijn op de dienstverlening die we reeds lang aan onze gebruikers aanbieden en zou ze niet kunnen evolueren.



1.3. Organisatie

De RJV is eind 2015 verhuisd naar het centrum van Brussel en heeft zich geïnstalleerd in een gerenoveerd gebouw met minder kosten. We hebben ook uitdrukkelijk geopteerd voor een gebouw dat aangepast kon worden aan de New Way of Working (NWOW*) en dat dichtbij het openbaar vervoer ligt. De medewerkers beschikken niet meer over een individuele bureau maar ze installeren zich naargelang de taak die ze op een bepaald moment vervullen. Er zijn voldoende stille ruimtes waar de medewerkers zich in alle rust kunnen concentreren. Er werden ook mogelijkheden tot ontspanning in aanmerking genomen. Samengevat: de huidige locatie zorgt voor een ideale infrastructuur om op een moderne manier te werken.

In het kader van de verhuis heeft de RJV ook nagedacht over de nieuwe, modernere manier van werken (NWOW*): een grondige cultuurverandering in de organisatie. Alle medewerkers van de RJV moeten zich betrokken voelen en nemen eraan deel.

De NWOW* omvat 4 werkterreinen:

- De dynamische en hartelijke werkomgevingen
 - > een omgeving die het best overeenkomt met de uit te voeren taken
- Klantgericht en resultaatgericht werken
 - > door de medewerkers te responsabiliseren
- Digitalisering en nieuwe technologieën
 - > flexibel en mobiel werk om een aantrekkelijke werkgever te blijven
- Menselijke organisatiecultuur
 - > gebaseerd op vertrouwen

De RJV heeft een kader gecreëerd opdat de medewerkers eventueel voor telewerk kunnen kiezen. Andere elementen hebben een reële invloed op hun werk: nieuwe beheertools die de productiviteit van de processen doet toenemen, kennisoverdracht via elektronische weg, een tool voor prestatiebeheer. Op het vlak van de werkorganisatie heeft de verhuis de deur geopend naar een nieuwe wereld.

We bouwen voort aan een nieuwe werkcultuur, gebaseerd op flexibiliteit (flexibele werkuren en niet-plaatsgebonden prestaties). De RJV beoordeelt zijn medewerkers op basis van hun resultaten (hoeveelheid en kwaliteit) en niet meer op basis van hun aanwezigheid.

Afhankelijk van de functie is het mogelijk om tot 60% op jaarbasis te telewerken. Dit kan als het personeel zich voldoende flexibel opstelt, in functie van de vereisten van de werkorganisatie.

Om het sociaal isolement door het telewerk niet te vergroten heeft de RJV maximaal ingezet op het gebruik van de nieuwe informaticatools (chat, videoconferentie,...). De administratie volgt de evoluties op dit vlak verder op om het personeel maximaal te ondersteunen.

Het telewerk is noch een verplichting noch een recht maar wel een opportuniteit. Er werden tips gegeven om efficiënt telewerk te bevorderen.

Een minderheid gebruikte de nieuwe informaticatools niet omdat ze het product niet kennen of omdat de aard van hun werk dat niet vraagt. De medewerkers wiens werk het gebruik ervan niet noodzakelijk maakte, werden echter eveneens betrokken. Dankzij opleidingen en praktische fiches leerden ze om die tools te gebruiken om in hun carrière te evolueren.

Fiche - Plan van een verdieping

Fiche Flexdesk Algemene administratie

1st verdieping

Waar berg ik mijn materiaal op na mijn werkdag? Gebruik de lockers.

Een ruimte nodig om in team te werken? Gebruik de vergaderzalen.

Een ruimte nodig om te werken? Kies een werkpost voor je werkdag.

Bijpraten bij een koffie? Maak gebruik van de coffee corners.

Nood aan een persoonlijk gesprek? Ga naar een bubble.

In stilte werken? Je vindt je welzijn in de "Bubbles" of op de 5de verdieping.

Tips om met Flexdesk te leven

- > Installeer je op een werkpost naar keuze in je wolk (verstelbare bureau's zijn eveneens beschikbaar).
- > Maak je werkplaats elke dag gezellig (foto's, decoratie die gemakkelijk op te bergen is,)
- > Probeer geen lawaai te maken in de wolken. Gebruik de bubbles, vergaderzalen, coffee corner,...om te praten.
- > Gebruik het kleine transportbakje om je persoonlijke spullen van je locker naar je bureau te brengen.
- > Berg je persoonlijke spullen na je werkdag in de lockers op.

Fiche Flexdesk Administratie - mei 2019

1.4. Missie en visie



Onze missie

De RJV staat in voor de berekening van de vakantieduur en het jaarlijks vakantiegeld van de arbeiders en sommige kunstenaars. Hij betaalt dat vakantiegeld rechtstreeks of onrechtstreeks uit. In het laatste geval stelt hij de noodzakelijke gegevens en financiële middelen ter beschikking van de verschillende sectorale kassen.

De RJV speelt een belangrijke rol in het zogenaamde primaire netwerk van de sociale zekerheid. Hij staat garant voor een stipte en correcte gegevensverwerking. Ten opzichte van de bijzondere vakantiefondsen houdt hij zich aan de wettelijke bepalingen en zorgt hij voor een tijdige distributie van data en middelen.

De RJV neemt ook deel aan de ontwikkeling van de jaarlijkse vakantie van de arbeiders door de toekenning van leningen aan de vakantiecentra die gericht zijn op het sociaal toerisme.

Onze visie

- De RJV wordt erkend als expert op het vlak van de jaarlijkse vakantie en is een centrum van uitmuntendheid in openbaar bestuur.
- De RJV is een gemeenschap waarin de klanten, medewerkers, beheerders, verantwoordelijke Minister en alle andere partners op een menselijke, authentieke en professionele manier met elkaar omgaan.
- De RJV voert zijn taken flexibel, efficiënt en tegen een zo laag mogelijke kostprijs uit.
- De RJV werkt in de geest van een openbare instelling. Dat wil zeggen dat geen afbreuk wordt gedaan aan de kwaliteit van de dienstverlening.
- De klant staat centraal en kan ten allen tijde rekenen op een vlotte en correcte dienstverlening.
- Als werkgever streeft de RJV naar een personeelsbeleid gebaseerd op openheid en vertrouwen.
- De RJV wil met een efficiënte en excellente dienstverlening de sociale vooruitgang, de levenskwaliteit en het welzijn van iedereen verbeteren.

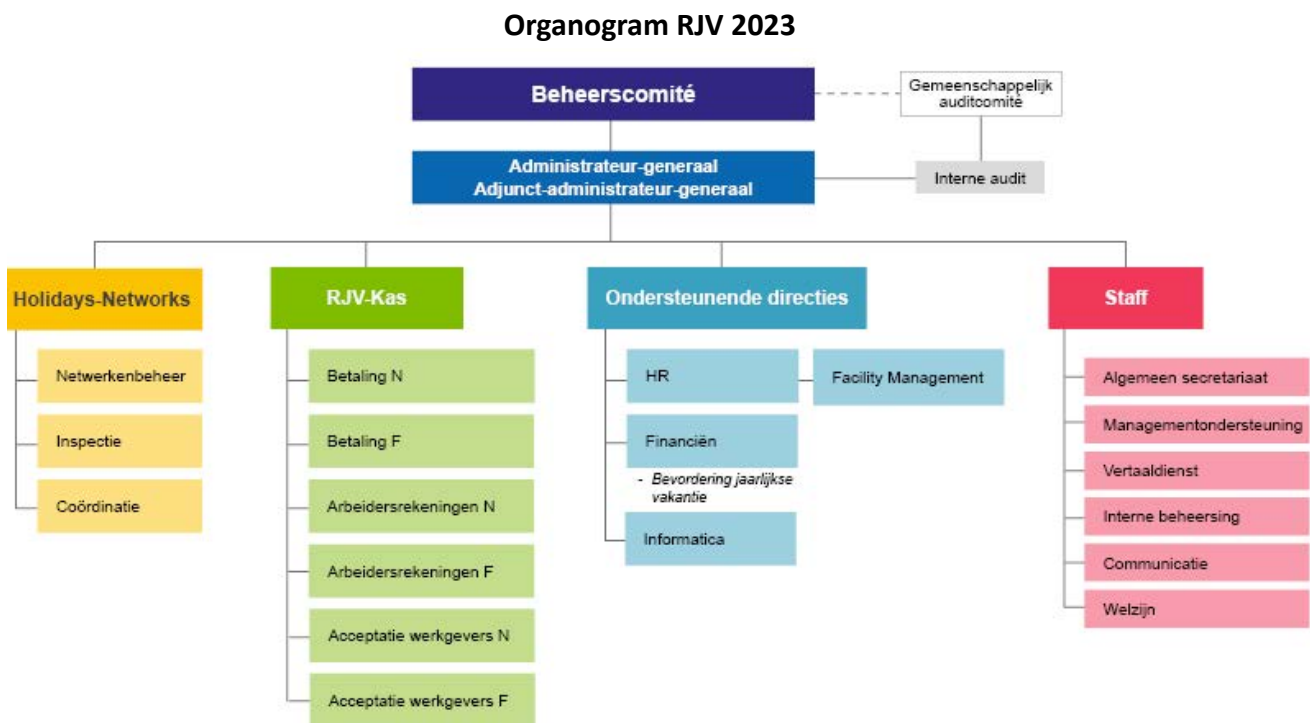
1.5. Organogram en verwante organisaties

1.5.1. Organogram

De RJV wordt paritair beheerd door vertegenwoordigers van de werkgevers- en van de werknemersorganisaties. Op 1 oktober 2022 is Mevr. Karen De Sutter als administrateur-generaal in dienst getreden.

De post van adjunct-administrateur-generaal is nog altijd vacant maar wordt ad interim bekleed door dhr. Guy Van Laethem.

De administrateur-generaal en de adjunct-administrateur-generaal staan in voor het dagelijks beheer en coördineren de verschillende directies van de instelling.



1.5.2. Verwante organisaties



Het vakantiegeld wordt uitbetaald door een vakantiefonds. Deze hangt af van de activiteitssector.

Om te weten van welk vakantiefonds een werknemer afhangt, volstaat het om zijn dossier in 'Mijn vakantierekening' te raadplegen.

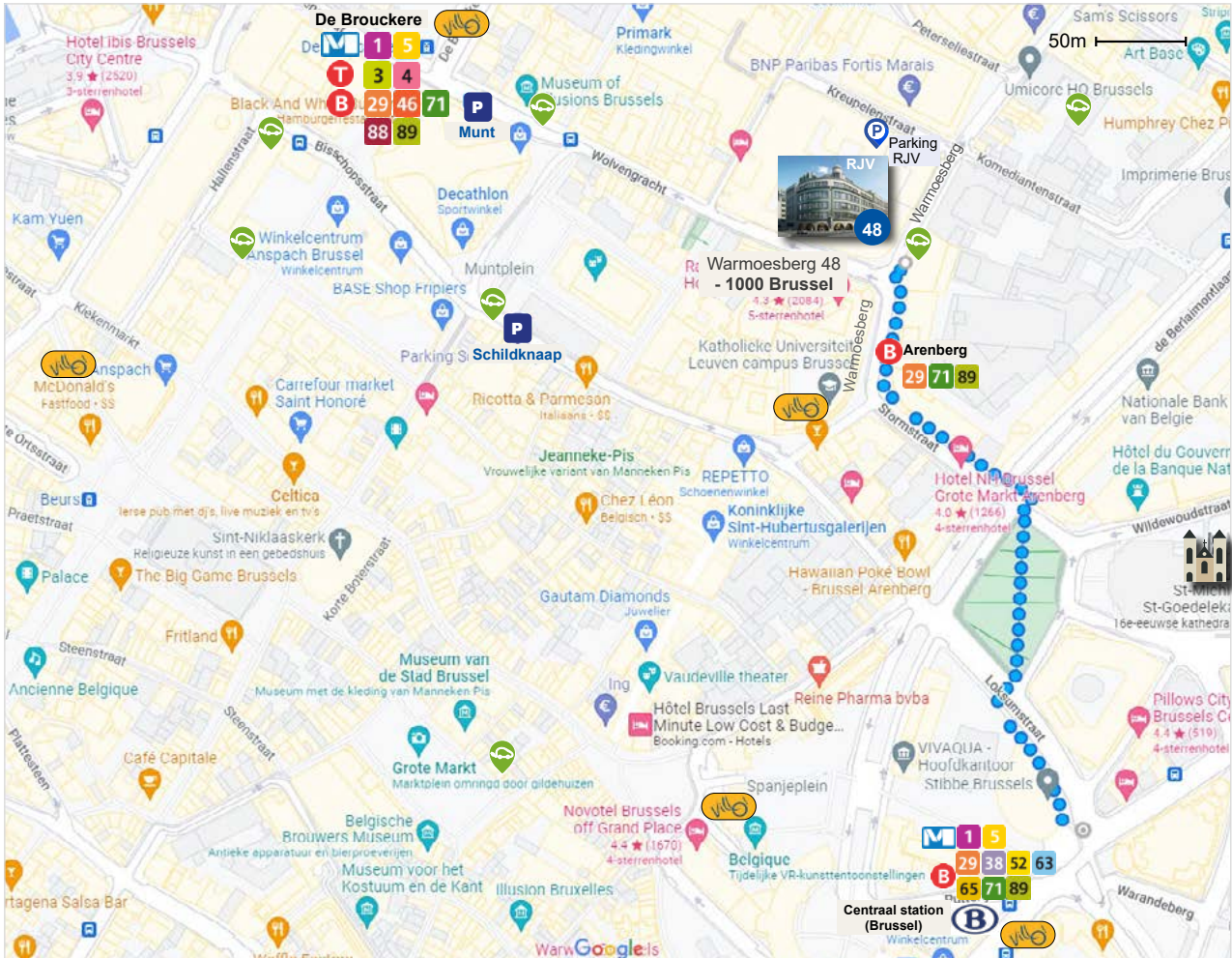
Lijst en gegevens van de vakantiefondsen:

- > [Rijksdienst voor Jaarlijkse Vakantie \(RJV\)](#)
- > [Kas voor betaald verlof van de Belgische voedingsbedrijven](#)
- > [Nationale Patroonskas voor het betaald verlof in de bouwbedrijven en openbare werken;](#)
- > [Verlofkas van de hout-, papierverwerkende en grafische nijverheid](#)
- > [Kas voor jaarlijkse vakantie voor de metaal-, machine- en elektrische bouw CONGEMETAL](#)
- > [Vakantiefonds voor de Belgische zeehavens](#)
- > [Kas voor betaalde verlofdagen van de fotografienijverheid.](#)
- > [Vakantiefonds voor de textiel "Vacantex";](#)
- > [Vakantiefonds van de non-ferro metalenijverheid;](#)
- > [Rijksverlofkas voor de diamantnijverheid](#)
- > [Compensatiedienst voor betaald verlof der zeelieden](#)

1.6. Ligging

De RJV is centraal gelegen in Brussel, in het Chambon gebouw, Warmoesberg 48, te 1000 Brussel.

Plan



Met de trein **Halte: Centraal station (Brussel)**
+ 6 minuten www.b-rail.be

Met de metro/tram **Halte: Centraal station of De Brouckère**
+ 6 minuten www.mivb.be

Met de bus **Halte: Arenberg**

- 38 Helden - Centraal station
Halte: Centraal station
- 46 WTC-Glibert - Moortebeek
Halte: De Brouckère
- 52 Vorst (Bervoets) - Centraal station
Halte: Centraal station
- 63 Begraafplaats Brussel - Centraal station
Halte: Centraal station
- 65 Machelen - Centraal station
Halte: Centraal station
- 66 Tool - Centraal station
Halte: Centraal station
- 71 Delta - De Brouckère
Halte: Arenberg
- 88 UZ-VUB - De Brouckère
Halte: De Brouckère
- 89 Centraal station - Westland Shopping
Halte: Arenberg

www.mivb.be

Voor de mindervalide personen
www.handy.brussels

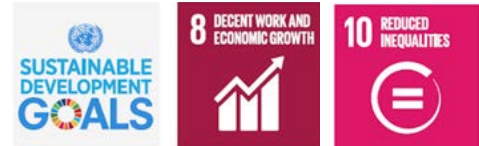
Met de fiets

- Fietsroutes SZ, SZa et SZb.
Info betreffende de huur van fietsen en de fietskaart van Brussel, raadpleeg de site www.mobilite-mobiliteit.brussels
- : locaties in de buurt van onze instelling (www.villo.be).
- Nog een nuttige site: www.fietsersbond.be.

Parking **Parking RJV**

- Munt Toegang Kreupelenstraat 15
- Schildknaap Reservatie verplicht

Oplaadpunt voor elektrische wagen



2. Het milieubeleid

De RJV is een zelfbewuste instelling die bezorgd is om haar maatschappelijke verantwoordelijkheid. De bestuursovereenkomst 2016-2018 vormde het vertrekpunt van een milieubeleid dat voortgezet werd in de aanhangsels 2019-2020 en 2021 bij deze overeenkomst. In de bestuursovereenkomst 2022-2025 hebben we beslist om onze inspanningen opnieuw te richten op onze opdrachten en op pragmatischere aspecten van dit duurzaam ontwikkelingsbeleid. We gaan dan ook het EMAS-systeem, waarvan de handhaving en instandhouding te veel human resources uit verschillende diensten vereisen, vervangen door een eigen milieumanagementsysteem, zonder externe audit en met een beperkt aantal administratieve handelingen. Opdat de ecologische voetafdruk van de RJV zo laag mogelijk zou blijven, zullen we jaarlijks een EPB-certificering uitvoeren en de eventuele aanbevelingen toepassen, waarbij rekening gehouden wordt met de return on investment. We zullen het personeel verder sensibiliseren en de technologische evoluties in dit domein opvolgen.

Laten we ten slotte de bijdrage van de RJV aan bepaalde Duurzame ontwikkelingsdoelstellingen (Sustainable Development Goals- SDGs), bepaald door de Verenigde Naties (VN), onderstrepen. In navolging van andere OISZ draagt de RJV bij in de strijd tegen armoede en ongelijkheden en de bevordering van het welzijn via zijn voornaamste opdrachten van betaling van de vakantiegelden en de bevordering van de jaarlijkse vakantie van de arbeiders.



Milieubeleid



Waar dromen we van?

De RJV houdt zich, samen met een aantal bijzondere vakantiehuizen, bezig met vakantieduur en vakantiegeld. We zijn een openbare instelling voor sociale zekerheid, maar dat belet ons niet te dromen. Onze droom is om iedereen een ontsnappingsmoment te garanderen. We willen mensen en samenleving zuurstof en inspiratie geven. We willen bijdragen aan de geestelijke en lichamelijke gezondheid. En daar zijn we fier op.

Deze droom vertaalt zich in het woord duurzaamheid en wel op drie manieren:

- > We willen bijdragen aan een **duurzame samenleving**. We voelen ons daartoe verplicht aan toekomstige generaties en willen dat onze voetafdruk naar beneden gaat.
- > We willen een **duurzame relatie met onze klanten** uitbouwen. Opdat die klanten op ons kunnen rekenen, moeten we zorgen voor duidelijkheid en transparantie.
- > En we willen **op een duurzame wijze omgaan met het personeel**. We zijn bekommerd om het geluk van onze mensen. Alleen gelukkige mensen doen hun job zoals het hoort.

Het engagement van de RJV voor het milieu

De RJV heeft een relatief beperkte impact op het milieu, maar de indirecte impact mag zeker niet genegeerd worden. Door een efficiënt beleid kan die miniem blijven.

De RJV verbindt zich ertoe een milieumanagementsysteem in te voeren, overeenkomstig het Europese reglement EMAS (Eco-Management and Audit Scheme).

Door een constant verbeteringsproces zal de milieuwetgeving nageleefd worden en elke vervuiling voorkomen worden. De milieuanalyses zullen de prioriteiten aangeven, die de basis zullen vormen van actieprogramma's.

De RJV zal zich op die manier aanpassen aan het federaal beleid.

Hoofdpijnen van het milieubeleid

Het milieubeleid van de RJV beoogt:

Efficiënt werken	Vernieuwen
<ul style="list-style-type: none"> • Papierverbruik beperken door zo veel mogelijk paperless te werken en de digitalisering te bevorderen; • Energieverbruik (gas en elektriciteit) en waterverbruik beperken; • Afvalscheiding verbeteren en de productie van afval voorkomen; • HVAC-systeem opvolgen en de kwaliteit van de omgevingslucht verbeteren; • Mobiliteitsbeleid verbeteren (een bedrijfsverplaatsingsplan uitvoeren en het telewerk promoten); • Personeel verantwoordelijk maken voor milieukwesties; • Grondvervuiling voorkomen; • Aanzetten tot duurzame voeding. 	<ul style="list-style-type: none"> • Samenwerken in synergie met andere OISZ en overheden; • Een werkgroep rond duurzame ontwikkeling oprichten; • Eco-consumptie (duurzame overheidsopdrachten); • Raadplegen van en communiceren met onze stakeholders.

Dit beleid werd aangevat na de verhuis naar het nieuw gebouw.

Aangenomen op 01/05/2017

Luc Vanneste
Administrateur-generaal

Jocelyne Julémont
Adjunct-administrateur-generaal

3. Het milieumanagementsysteem

3.1. Een reeds vroegere bezorgdheid

Het voormalige gebouw in Elsene (meer dan 12.000 m²) was energieverblindend. Wat moesten we doen? Investeren in een dure renovatie of een huurpand overwegen, of zelfs een verhuis overwegen. Deze laatste oplossing werd weerhouden.

De RJV beschikt nu over een modern gebouw van 5.100 m² en beheert zijn energieverbruik alsook zijn afvalproductie en CO₂-uitstoot als een goede huisvader.

Duurzaamheid in al zijn aspecten is een speerpunt voor de RJV.

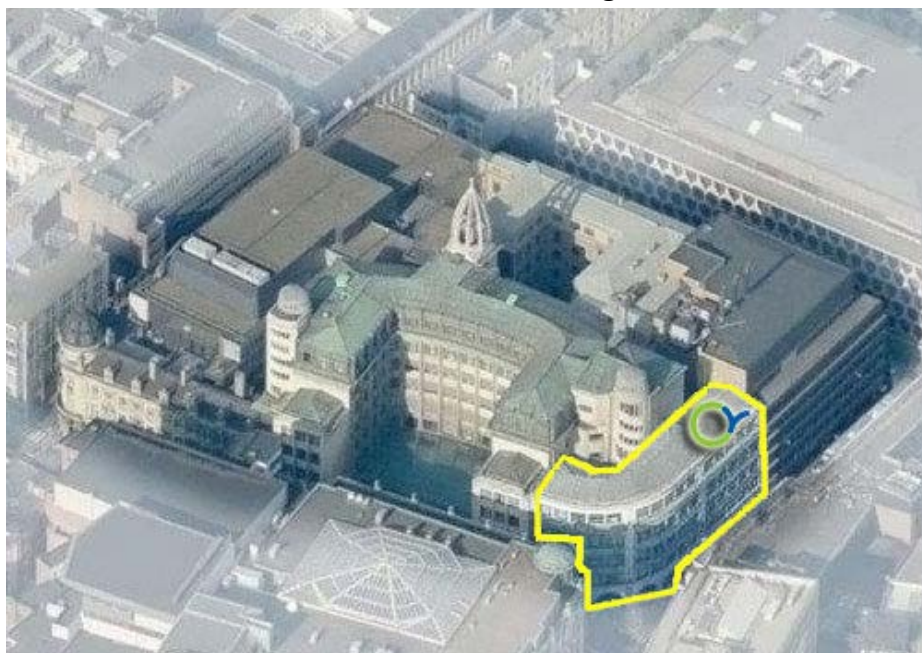


3.2. De bijzonderheden van het Chambon gebouw

Het gebeurt zelden dat een dergelijk gebouwencomplex zoveel interesse veroorzaakt bij de bouwpromotoren: BNP Paribas Fortis – Fortis Bank nv (verkoper) en Allfin Group (promotor) hebben de verkoop van de historische zetel van de CGER-ASLK afgewerkt, de grootste transactie van “renovatie” op de Brusselse markt sinds 2010. Het gebouwencomplex, over het algemeen ‘Cluster Chambon’ genoemd, bestaat uit 5 gebouwen die samen een oppervlakte van zo’n 75.000 m² innemen. Dit complex ligt ideaal gelegen in het historische hart van Brussel, vlakbij de Grote Markt.

3.2.1. Het Chambon gebouw en zijn burens

Foto gebouw RJV



LHet Chambon gebouw, een gemengd en multifunctioneel geheel in het centrum van Brussel

De promotor heeft de site gerenoveerd in een gemengd project dat zijn stempel drukt op het hart van het stadscentrum. Hij heeft er hotelmogelijkheden, logementen van verschillende types ontwikkeld:

- 224 appartementen;
- 135 studentenkamers;
- 199 parkeerplaatsen;
- Een centrale groene ruimte.

en natuurlijk blok D, op de hoek waar de RJV zijn zetel heeft.

3.2.2. De RJV binnen het Chambon gebouw sinds 14 december 2015

De RJV is eigenaar van blok D met een oppervlakte van 5.100 m². Het gebouw is op de volgende manier onderverdeeld:

- 2 benedenverdiepingen; parking met 19 plaatsen, technische lokalen en archieven;
- gelijkvloers waar het onthaal, de loketten, de postkamer, de cafetaria en een grote vergaderzaal zich bevinden;
- 4 verdiepingen met flexibele werkplekken en vergaderruimtes ;
- en 5de verdieping voor stockage, het lokaal voor eerste hulp en voor de bedrijfsarts en een vergaderzaal;
- een 6de verdieping met technische installaties.

De RJV is uitgerust met de volgende technische installaties:

- Een HVAC*-systeem met een systeem van “koude plafonds”;
- Een verlichtingssysteem gebaseerd op aanwezigheidsdetectie.

3.2.3. De grenzen van het Chambon gebouw

De RJV blijft volop verder werken om zijn gebouw nog beter te maken, zowel op technisch vlak als op het vlak van veiligheid en milieu.

Tussen 2016 en 2023 werden meerdere aanpassingen uitgevoerd:

Op technisch vlak

- > Elektrische aanpassingen na de inrichting van het meubilair;
- > Toevoeging van preventieve detectiesystemen (sprinkler...);
- > Geleidelijke vervanging van de TL-lampen door LED-lampen;
- > Implementatie van een FMIS*;
- > Uitvoering van een energieaudit;
- > Installatie van tussenmeters (om lekken te beheren en de energieboekhouding te verbeteren);
- > Verplaatsen van de stekkerdozen van de werkposten (betere zichtbaarheid voor de uitschakeling ervan).

Veiligheid

- > Toevoeging van bewakingscamera's;
- > Toevoeging van badgesysteem aan de liften;
- > Toevoeging van elektronische toegangsdeuren;
- > Toevoeging van flash lampen voor slechthorende mensen;
- > Beveiliging van de parking;
- > Toevoeging van CO₂-blussers.

Op het vlak van het milieu

- > Intern beheersysteem voor de inzameling van gegevens over het afval;
- > Beheer van de verwarmingsketels;
- > Beheer van het waterverbruik.

Biodiversiteit

- > Installatie van nestkastjes voor torenzwaluwen en roodstaarten;
- > Installatie van een groen dak op de binnenkoer.



3.3. De draagwijdte van ons MMS*

Het MMS* van de RJV wil invloed uitoefenen op alle milieudomeinen:

- De verschillende stakeholders ervan (leveranciers, mede-eigenaars syndicaat...).
- Zijn personeel in zijn energiebeheer, bronnen alsook afvalproductie en verbruikgewoontes.
- Zijn personeel opnieuw in de sensibilisering en de betrokkenheid in een goed milieubeleid, of dat in het gebouw is of in telewerk.
- Zijn klanten door een digitalisering die de mobiliteit en de informatie bevordert.

Alle opdrachten van de Rijksdienst worden beschouwd als zijnde relevant voor het MMS*.

3.3.1. Het toepassingsgebied

Intern heeft het dynamisch milieumanagementsysteem betrekking op:

- de stafactiviteiten van de RJV (opdrachten/bestuursovereenkomst),
- de operationele diensten, verdeeld in de directie « Holidays-Networks » (sociale controleurs) en de directie « Kas » (productiediensten),
- de ondersteunende directies (HR, Facility, Financiën en Informatica),
- de staf (Algemeen secretariaat, Vertaaldienst, Strategie en Innovatie, Informatiestrategie, Informatieveiligheid en Welzijn).

3.3.2. De regelgeving

De RJV beheert zijn wettelijke en reglementaire eisen.

Het reglementair register behandelt de milieueisen en -voorschriften die van toepassing zijn op de activiteiten en installaties die zich in het Chambon gebouw, blok D, bevinden.

De milieucoördinator werkt dit register om de 6 maanden bij.

Hij analyseert de inhoud van de nieuwe, wettelijke en reglementaire eisen die verschenen zijn of moeten verschijnen. Hij bepaalt, in samenwerking met de bevoegde diensten, hun toepassing op de activiteiten en installaties in het gebouw Chambon.

Het resultaat van deze analyse wordt opgenomen in het reglementair register van de RJV en wordt in aanmerking genomen in de uitvoering en de bijwerking van het MMS*.

In dat opzicht werd de 'generieke gids 9.0' (Covid-19) opgenomen in het Business Continuity Plan dat regelmatig bijgewerkt wordt.



3.3.3. De milieuvergunning

De RJV beschikt over een gemeenschappelijke milieuvergunning voor de site Chambon voor de exploitatie van technische installaties in verband met de logement- en kantoorgebouwen, op datum van 19/11/2012. De vergunning wordt toegekend voor een periode van 15 jaar, verlengbaar.

Zelfs als eigenaar kan de RJV zonder het akkoord van het Mede-eigenaars Syndicaat geen aanhangsel bij deze vergunning vragen.

Basisvergunning nr. 393340.

- In 2017 werd een aanhangsel met betrekking tot het onjuiste vermogen van onze verwarmingsketels (blok D) gevraagd.
- In 2018 werd een tweede aanhangsel gevraagd, wat de onjuiste hoeveelheid gas R134A in de koelinstallatie betreft.
- In 2021 werden op de parking van de RJV 2 laadpalen geïnstalleerd met elk 2 laadpunten voor elektrische voertuigen. In totaal beschikt de RJV dus over 4 laadpunten. De personeelsleden kunnen deze palen gebruiken om hun voertuigen op te laden, mits betaling.
- Voor de parkeergarages die één of meer kantoren bedienen, zijn de doelstellingen voor de installatie van oplaadpunten al bereikt voor 2025:
 - > op 1 januari 2025 : 10 % met minimum twee oplaadpunten
 - > op 1 januari 2030 : 20 %
 - > op 1 januari 2035 : 30 %
- De vernieuwing van de milieuvergunning bij Brussel Leefmilieu is voorzien in 2025.
- Een oplaadlokaal voor nieuwe elektronische voertuigen (steps...) wordt geanalyseerd.
- De installatie van een nooddrukknoop bij de uitgang van de parking is gepland voor 2024 (voor gebruik door de brandweer).



3.4. Werking

Een MMS* bestaat erin een organisatie in te voeren zodat het milieu op alle niveaus van de instelling en in alle beslissingen in aanmerking genomen wordt.

Het is eerst en vooral de bedoeling om constant de milieuprestaties te verbeteren.

De invoering van een dergelijk systeem is gebaseerd op een gestructureerde stap volgens het principe van de cirkel van Deming:



De werking van het MMS*



Het volledige systeem steunt op de systematische en constante uitvoering van deze opeenvolging van stappen.

3.5. De actoren van ons MMS*

3.5.1. De MMS*-coördinator

De coördinatie en de opvolging van het MMS* werden toevertrouwd aan Jérôme Duhamel. Hij is attaché van de Cel Welzijn en preventieadviseur: jerome.duhamel@onva-rjv.fgov.be - 02/627.92.92

3.5.2. De MMS*-correspondenten

Tim Roelandt, Facility Manager :
tim.roelandt@onva-rjv.fgov.be

Maria Van Zele, Attaché – Cel juridische ondersteuning HR & Facility:
maria.vanzele@onva-rjv.fgov.be

Caroline Chan, Verantwoordelijke Communicatiedienst:
caroline.chan@onva-rjv.fgov.be

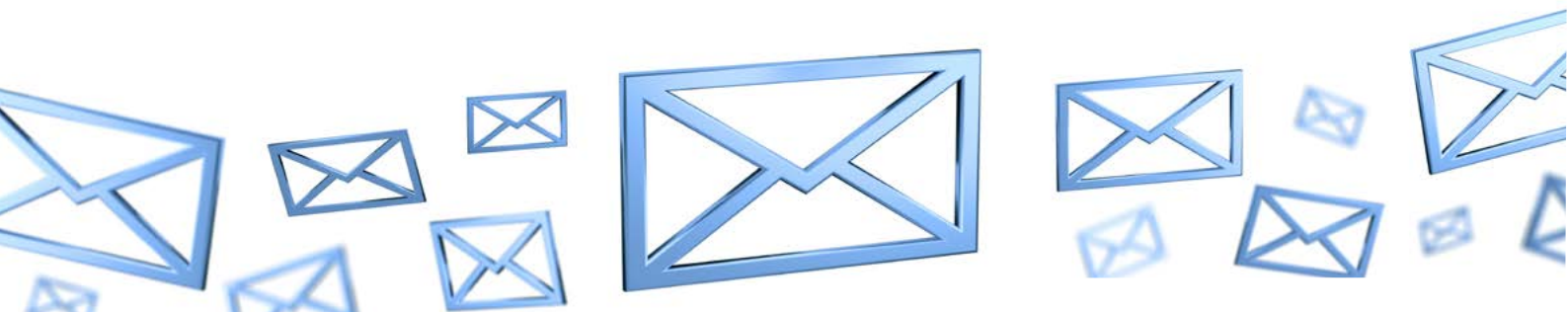
Egmont Maene, Directeur HR & Facility:
egmont.maene@onva-rjv.fgov.be

Igo Cousserier, Verantwoordelijke Dienst Rekrutering & Ontwikkeling:
igo.cousserier@onva-rjv.fgov.be

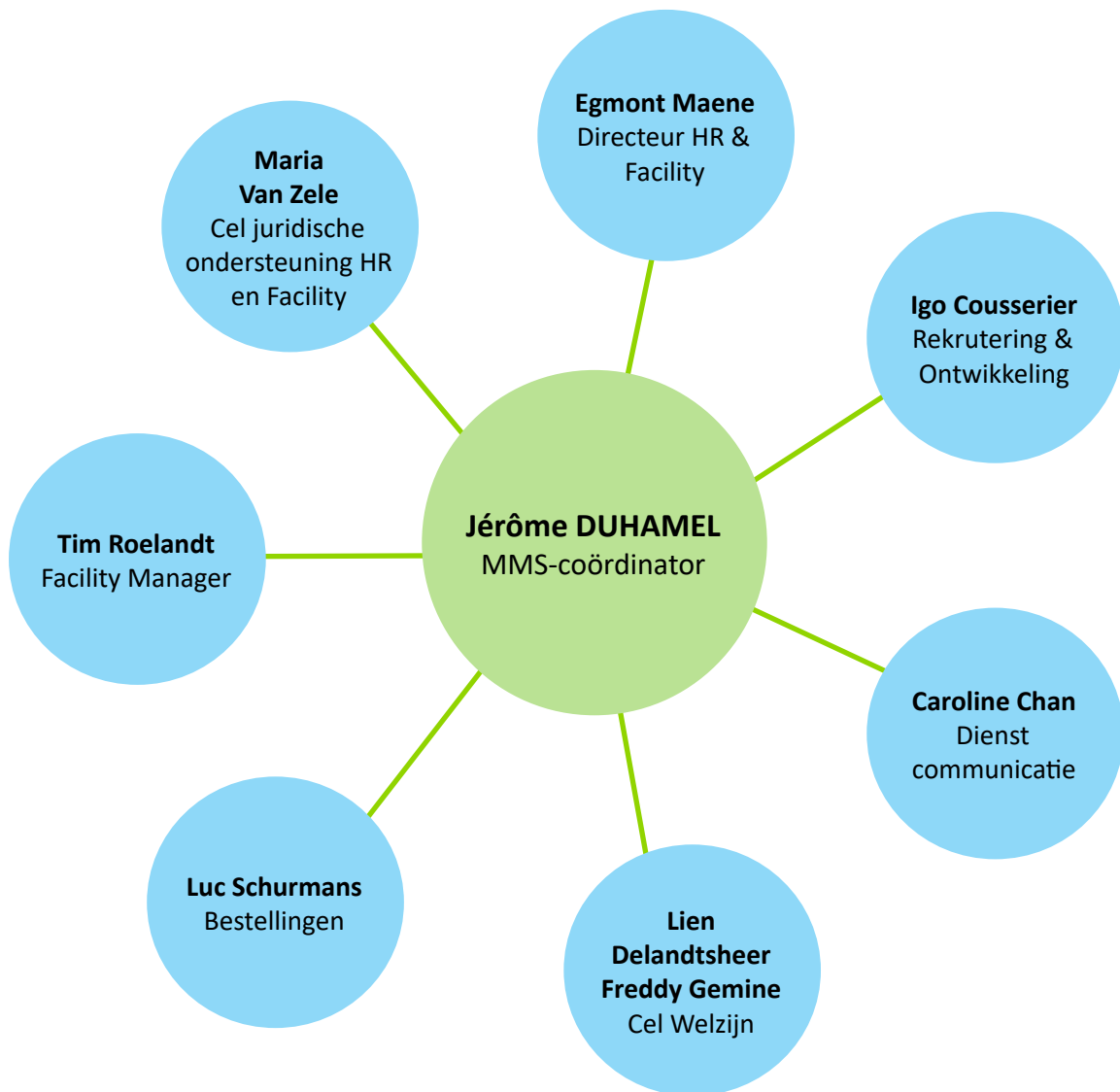
Luc Schurmans, Verantwoordelijke Dienst Bestellingen :
luc.schurmans@onva-rjv.fgov.be

Cel Welzijn (Duurzame ontwikkeling):
lien.delandtsheer@onva-rjv.fgov.be
freddy.gemine@onva-rjv.fgov.be

Deze contactpersonen beantwoorden vragen, van interne of externe personen, over het milieubeleid, in de ruime zin van het woord.



Organogram van de MMS*-correspondenten



3.5.3. De partners

De RJV werkt niet alleen. Er bestaan heel wat samenwerkingen met externe partners:

De **RSZ*** en **Belspo*** hebben hun EMAS*-coördinatoren ter beschikking gesteld om te helpen bij de invoering van het MMS* van de RJV.

De RJV neemt ook actief deel aan de jaarlijkse vergadering van het **CCIM*** dat alle bevoegde, strategische organen inzake milieu in België samenbrengt, met inbegrip van de Europese Gemeenschap. Thema 2023: de verwerking van afvalwater en huishoudelijk afval.

Eind 2018 heeft de RJV zich aangesloten bij een werkgroep van de OISZ* met het oog op de ontwikkeling van een materialiteitsmatrix om een actieplan op te stellen op het vlak van de duurzame ontwikkeling, overeenkomstig het akkoord van Parijs ([Sustainable Development Goals](#)).

In 2019 werden de SDG's* opgenomen in deze milieuverklaring en zullen ze integraal deel uitmaken van een project in het managementplan Facility-HR 2022.



In 2023 werden de volgende acties ondernomen op psychosociaal vlak:

- Toevoeging van een 3de vertrouwenspersoon
- Beheer van het nieuw register van de feiten van derden voor het volledige personeel
- De opvolging verzekeren van het actieplan van de psychosociale risicoanalyse.

3.6. Het werkingschema van ons MMS*

Het MMS* van de RJV houdt rekening met de volgende milieuaspecten:

- **Energieverbruik**
- **Waterverbruik**
- **Verbruik van grond- en hulpstoffen**
- **Uitstoot in de lucht (met inbegrip van geuren)**
- **Lozing van afvalwater**
- **Grondvervuiling (en ondergrond)**
- **Lawaai (met inbegrip van trillingen)**
- **Afval**
- **Mobiliteit (van het personeel en van het transport van goederen en diensten)**
- **Inrichting (met inbegrip van visuele impact)**
- **Biodiversiteit**

Om dat te doen analyseert de RJV de volgende aspecten:

- **Flux van materialen**
- **Toepasbare wetgevingen en reglementeringen**
- **Prioriteit voor het personeel**
- **Beheersing**
- **Praktische gegevens**
- **Ernst van de milieu-impact**

3.6.1. De werking van het MMS*

De GS7* zorgt jaarlijks voor de opvolging van het actieplan en formuleert aanbevelingen. Ze is samengesteld uit:

- de Directeur HR & Facility
- de Facility Manager
- de Preventieadviseur/Milieucoördinator
- de dienst Bestellingen
- de verantwoordelijke Clean
- de verantwoordelijke van de Postkamer
- de Maintenance dienst.

3.6.2. Wettelijke eisen inzake milieu

De MMS* -coördinator raadpleegt minstens om de 6 maand de informatiebronnen. Daarin zijn opgenomen: de wettelijke publicaties die afkomstig zijn van de Europese Unie, de Federale staat of het Brussels Hoofdstedelijk Gewest via:

- een abonnement op Leefmilieu Brussel News;
- het gemeenschappelijk reglementair register dat bijgewerkt wordt door de FOD* Mobiliteit (synergie)
- een abonnement op de tweemaal per week verschijnende Newsletter van Klüwer (senTRAL);
- de Newsletters van Cohezio (EDPB*), Mensura (vroegere EDPB).



4. Milieudoelstellingen van de MMS*-cyclus



De RJV stelde zich dan ook als doelstelling 2023 om minstens de verbruiken en uitstoten van 2019 te evenaren. Alle doelstellingen werden bereikt met het oog op de geleidelijke terugkeer naar het gebouw en de opvoering van het telewerk.

De RJV blijft echter zijn personeel verder sensibiliseren om zijn ecologische voetafdruk ook in telewerk te verminderen.

5. Het actieplan

Elk jaar wordt een milieuactieplan opgesteld en goedgekeurd door de GS7*. Dit plan houdt rekening met alle milieuaspecten en beoogt verbeteringen. De 84 milieuacties 2023 werden bereikt tot op 91,7%.

5.1. Onze milieuanalyse

Het MMS van de RJV omvat twee luiken: de directe en indirecte aspecten.

De directe aspecten hebben betrekking op de activiteiten waarover de RJV controle heeft: energie- en papierverbruik, aankoopbeleid en mobiliteit van zijn personeel. De indirecte aspecten houden verband met de activiteiten die gedeeltelijk aan de controle van de RJV ontsnappen maar waarop de RJV een invloed heeft: controles, onderhouden, drukkerij in onderaanneming,...

5.1.1. De persoonlijke milieu-impact

De RJV brengt de gegevens in rekening die specifiek zijn voor zijn Rijksdienst:

- > De kilometers die zijn inspecteurs met de wagen afleggen.
- > Het aantal klanten die voor een specifieke vraag naar de loketten in Brussel gekomen zijn.

Deze specifieke indicatoren vertonen een duidelijke daling.

Dankzij een visie op lange termijn zal de RJV een actieplan kunnen overwegen om zijn milieu-impact te doen dalen.



5.1.2. De indirecte milieuaspecten

De indirecte milieuaspecten hebben betrekking op activiteiten die zorgen voor interacties tussen de RJV en derden. De taken en opdrachten van de RJV maken er deel van uit. Ze worden vooral bepaald door de hoogste autoriteit. Bestuursovereenkomsten worden sinds 2003 afgesloten tussen de Federale Staat en de RJV.

Papier

Om onze impact in het papierverbruik bij onze klanten te doen dalen, hebben we elke mailing geanalyseerd om het aantal bladen in onze verzendingen te doen dalen.

Sinds 2022 heeft de RJV een nieuwe partner: SPEOS. Er werden duurzame criteria opgenomen in het bestek.

DIRECT MAILING

The direct mailings that Symeta develops and prints for you are personal, relevant, and effective.

Synergieën

De RJV is van plan om deel te nemen aan alle OISZ-synergieën om samen vooruit te gaan in gemeenschappelijke acties in de domeinen van mobiliteit, milieubeleid, logistiek (afval...) en duurzame ontwikkeling.

Informatica

Als overheidsdienst werkt de RJV samen met SMALS, een gemeenschappelijke IT-organisatie van de Belgische overheidsinstellingen in de sociale zekerheid. In het kader van onze duurzame aanpak volgde de hiërarchische lijn IT de opleiding GREEN IT bij Leefmilieu Brussel.



Controles, onderhouden en bezoekers

De RJV is van plan om een invloed uit te oefenen op deze stakeholders op het vlak van:

- lastenboeken door duurzame clausules in te voeren;
- mobiliteit door ze te sensibiliseren voor onze toegankelijkheid via het openbaar vervoer;
- afval door te eisen die mee te nemen.

Bepaalde stakeholders werden ook benaderd om hun rondes te optimaliseren: bpost (brieven) en Smals* bijvoorbeeld.

Uiteindelijk werd de levenscyclus besproken met de FOR (Federale Opdrachtcentrale) die belast is met de gunning en opvolging van raamovereenkomsten die ze sluit ten voordele van de federale overheidsdiensten.

Overheid

Er zijn grote projecten aan de gang om de hoeveelheid papier voor de verzending naar ons cliënteel te doen dalen:

- elektronisch beheer van de documenten (GED, AMBI-GEDI);
- flux elektronisch geautomatiseerd door eDeduction;
- opvoering van het gebruik van 'my eBox' en 'Mijn vakantierekening' om naar een paperless communicatie te evolueren en de klanten te begeleiden om itsme® te installeren;
- alle fiscale fiches, alle rekeninguittreksels en alle globale vakantieattesten zullen voortaan in de eBox van de burger gestuurd worden;
- via een webservice zal de RJV-Kas controleren of de burger zijn eBox geactiveerd heeft. Indien dat niet het geval is, zal het document via de post opgestuurd worden;
- invoering van 'ClaRO', een kwaliteitslabel, een duurzaam systeem voor het (her)schrijven van brieven en mails. De duurzaamheid van het project ClaRO zit in de volgende aspecten:
 - > De werkprocessen blijven verankerd voor de toekomst en zijn dus opnieuw te gebruiken. Het gaat dus niet om een 'one shot'.
 - > Het gaat niet om een eenvoudige herschrijving maar om een kwaliteitsbeheer met criteria voor de brieven van de productiediensten.
 - > De samenwerking FR + NL zal zich verspreiden in andere werkdomeinen (contact met andere diensten).
 - > Link met de waarden van de RJV.
 - > Contact met de eindgebruikers (klanten) die de brieven zullen herlezen.



5.2. De belangrijkste indicatoren

5.2.1. Papierverbruik

Ondanks de groeiende digitalisering verbruikt onze instelling grote hoeveelheden papier:

- voor haar extern gebruik (mailings , brieven naar klanten)
- voor de opdrachten naar de klant (formulieren, enz.)
- voor haar externe communicatie (publicatie van brochures, documentatie, enz.).

Voor intern gebruik (ondersteuning bij vergadering, formulieren, enz.) doet de administratie haar best om het papierverbruik te doen dalen. Dit door het digitaliseren van documenten en het sensibiliseren van het personeel.

De RJV ontvangt ook heel grote hoeveelheden papier via verschillende beroepskanalen.

We kopen printpapier Navigator Universal. Het gaat om recycleerbaar papier van 80 gr. Dit papier werd ontworpen volgens de 13-32-001 PEFC-gecertificeerde milieunormen, het Europese ecolabel PT/11/002 ISO 14001 en ISO 9706 die hun ecologische kwaliteit aantonen.



ISO 9001

Quality management system

ISO 14001

Environmental management system

Ons papier wordt aangekocht via een contract for-cms*.

Bij onze verhuis naar het Chambon gebouw hebben we bijna alle kleine printers in de diensten afgeschafte. Er blijft er nog één over aan de loketten en het onthaal voor onmiddellijke afdruk.

Voortaan beschikken we over multifunctionele printers per verdieping. Deze printers worden standaard in recto-verso modus geconfigureerd. Met de multifunctionele printers kan er ook gescand en gekopieerd worden en kunnen gescande documenten via mail verstuurd worden.

Sinds 2017 draagt de RJV ook bij tot de compensatie van zijn koolstofbalans. Hij compenseert de aanplanting van bomen in verhouding tot zijn papierverbruik op de printers (100 bomen per jaar).



Jane Goodall Institute Belgium

2017

Jane Goodall



2018

Graine de vie



2019

Natuurpunt



2020

Bûimplanters

In 2022 heeft de RJV zich aangesloten bij een burgerproject voor de vergroening van de wijk in samenwerking met de gemengde site (buren, studentenkoten), de KUL, de bewoners van de wijk, de lokale handelaars en het verenigingsleven. Dat alles in samenwerking met de stad Brussel.

Er hebben onder andere vergaderingen plaatsgevonden in de RJV met 2 Brusselse schepenen:

- Ans Persoons : schepen van stedenbouw en Openbare Ruimte, Nederlandstalig(e) Aangelegenheden en Onderwijs.
- Kabinet Zoubida Jellab : Schepen van Groene Ruimten, Openbare Netheid en Dierenwelzijn

Meerdere projecten werden in 3 fasen weerhouden:

- Aanleg van meerdere, aanpalende straten waaronder de Broekstraat:



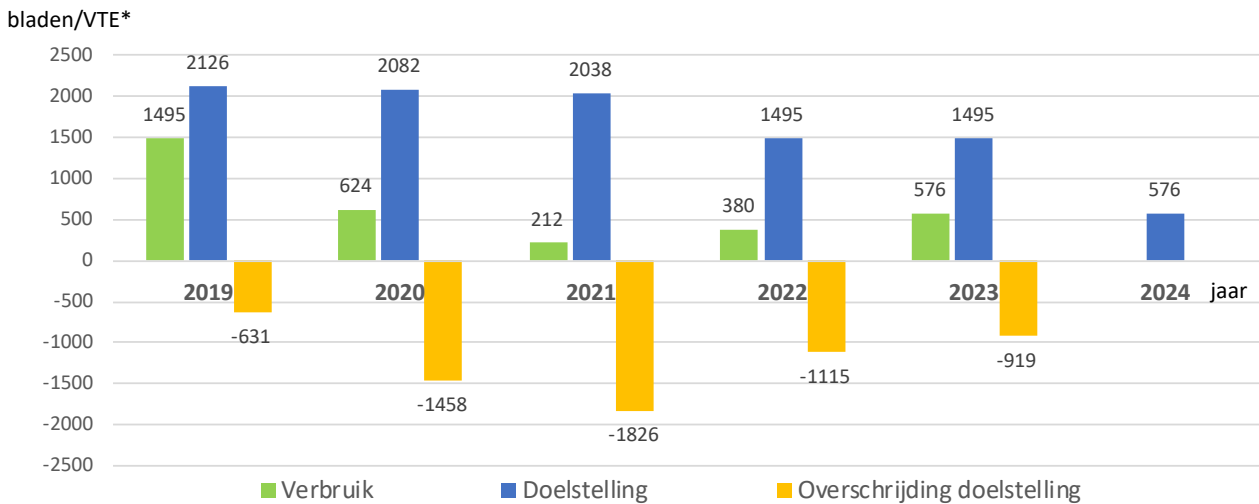
- Aanleg van het knooppunt tussen de Pacheco-wijk en de Martelarenwijk:



- Vergroening van de daken (bijvoorbeeld Inno)

In 2023 heeft de RJV financieel deelgenomen aan het planten van fruitbomen, onder meer voor de lagere school Sant-Louis in de Broekstraat. De samenwerking vond opnieuw plaats met Bûimplanters, deskundige in de Brusselse ontwikkeling en bevoorrechte partner van de Stad Brussel.

Graf - 02 - Overzicht van het papierverbruik op de printers 2019-2023

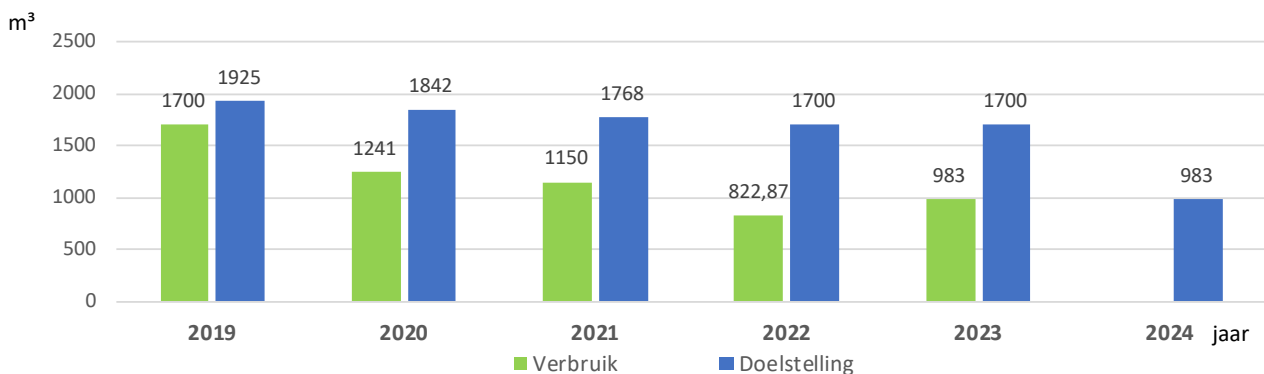


Bron : Verslagen die Papercut maandelijks aanmaakt

Commentaar: De RJV engageert zich om paperless te werken. Sinds 2016 resulteert dit in een forse daling van het papierverbruik. Dossiers werden maximaal gedigitaliseerd en voorzien van bewijskracht. We willen verder inzetten om het papierverbruik terug te dringen. Het verplichte telewerk heeft ons verbruik ook sterk beïnvloed alsook de digitalisering van documenten..

5.2.2. Waterverbruik

Graf - 03 - Overzicht van het waterverbruik 2019 - 2023



Bron: aflezen van de meter

In 2018 heeft de volledige vervanging van de kranen in de toiletten door kranen met detectie ervoor gezorgd dat we het waterverbruik in de toiletten konden doen dalen:

- minimale werkingsduur van 3 seconden;
- betere hygiëne doordat er geen contact met de handen is;
- kraan wordt afgesloten van zodra er geen detectie meer is;
- je kan onmogelijk vergeten de kraan te sluiten..

Vanaf 2023 zal het waterverbruik geen rekening meer houden met de koeltoren (HVAC*) want de RJV heeft weinig impact op de verplichte ledigingen door de onderhoudsfirmas.



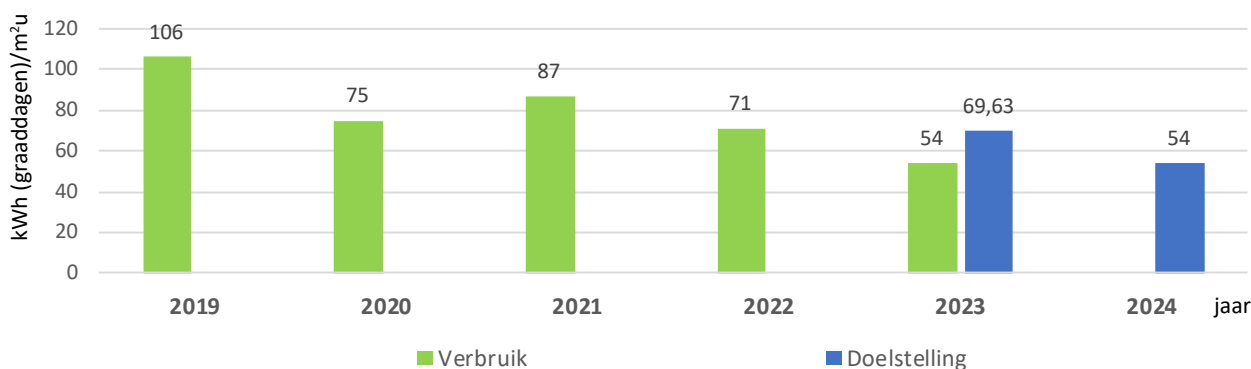
In 2020 werd een cisterne geïnstalleerd om het water op te vangen, afkomstig van de ochtendspoeling van de koffiemachines in de coffee corners en de cafetaria. Dit water wordt gebruikt voor de schoonmaak van onze binnenkoer.



5.2.3. Gas

Onze boekhouding werd gestandaardiseerd met behulp van graaddagen, verkregen op de volgende website <https://www.aardgas.be/nl/particulier/graaddagen>.

Graf - 04 - Overzicht van het gasverbruik 2019 - 2023



Commentaar: Sinds 2018 beheert de RJV zijn maandelijks gasverbruik via de meterstanden die rechtstreeks opgenomen worden.

Aangezien Sibelga technisch niet in staat was om een telemetriemeter te installeren, worden de gegevens jaarlijks bijgesteld vanop de site van onze leverancier (VEB).

Het aantal graaddagen (GRDD) lag in 2022 op 1922 GRDD en in 2023 op 1914 GRDD, wat een verlaging is in vergelijking met 2021 (2286 GRDD) en 2019 (2076 GRDD), het lag in lijn met het aantal graaddagen van 2020 (1867 GRDD).

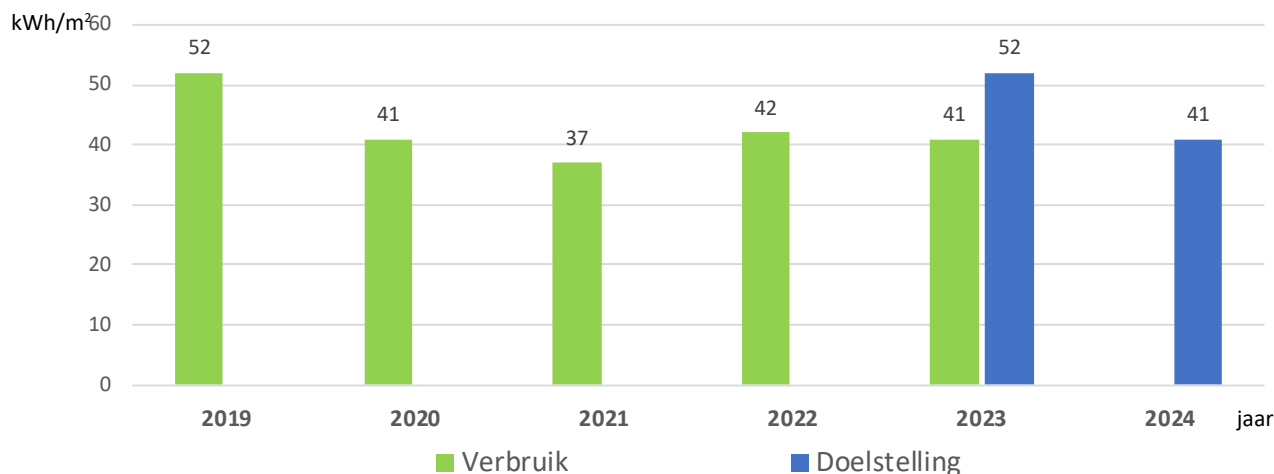
Dit betekent dat we in 2022 en 2023 opnieuw efficiënter stookten dan de jaren voordien.

Deze vermindering is een gevolg van het energiebesparingsplan waarbij de standaardtemperatuur in publieke gebouwen naar 19°C werd gebracht teneinde de hoge energiekosten te drukken als gevolg van de extreem hoge energieprijzen.

Verder moet er rekening worden gehouden met de conversiefactor die in 2022 overging van 10,17 naar 10,98 door de omschakeling van arm naar rijk gas. Dit geeft een verschil van 3kWh/m².

5.2.4. Elektriciteit

Graf - 05 - Overzicht van het elektriciteitsverbruik 2019 - 2023



Bron: VEB (Vlaams EnergieBedrijf) <https://www.veb.be/login-klanten>

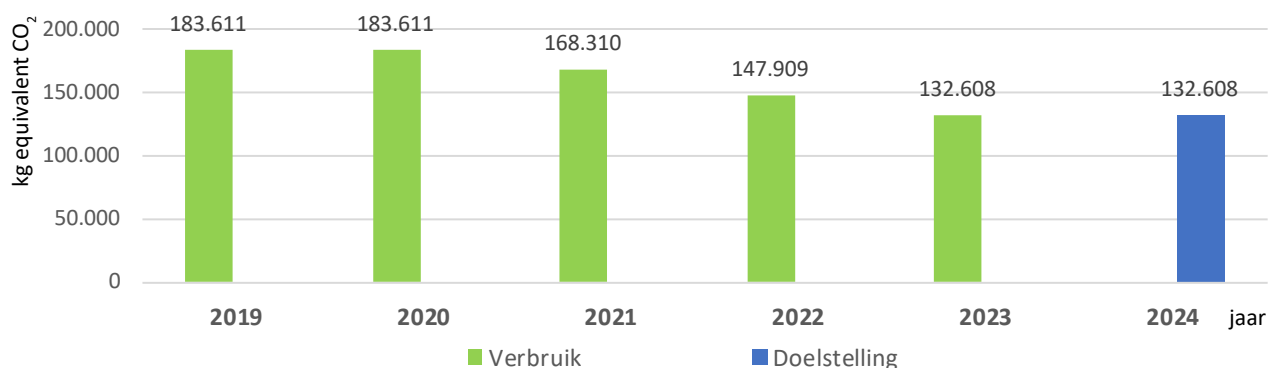
Commentaar: Sinds 2018 heeft de RJV een actieplan opgesteld om de oorzaken van onnodig verbruik te vinden en te verbeteren.

Sinds het einde van de pandemie is het verbruik voor 2022 weer gestegen naar het niveau van 2020. Het lijkt dus verstandig om het niveau van 2019 als doel te stellen.

De elektriciteit die het VEB produceert, is 100% groen volgens de Europese definitie en zoals vastgelegd in het energiedecreet. Voor elke MWh die door hun klanten afgenomen wordt, kunnen ze een MWh aan garanties voorleggen, zodat de klant met zekerheid weet dat wat hij koopt effectief 100% groen is. Deze 'Garanties van oorsprong' bewijzen de afkomst van de elektriciteit.

5.2.5. Uitstoot van CO₂

Graf - 06 - Overzicht van de CO₂-uitstoot 2019 - 2023



Bron: EPB openbaar gebouw (certibru)

Commentaar: Onze gestandaardiseerde CO₂-uitstoten zijn logischerwijze gedaald tijdens de pandemie. De doelstelling 2024 zal erin bestaan om het niveau van uitstoten van 2023 te bewaren.

5.2.6. Certificaat EPB openbaar gebouw

De EPB-score voor het gebouw van de RJV in 2019 bedroeg 214, hetgeen overeenkomt met niveau C+ (het niveau C gaat van 191 tot 304) en we behaalden reeds betere resultaten dan het gemiddelde van de energieprestaties van de administratieve diensten, dat op niveau D (dat van 305 tot 418 gaat), ligt.

We hebben echter in 2023 ons nieuw EPB-certificaat gekregen, dat het energieprestatieniveau van ons gebouw aangeeft. Voor de eerste keren doen we een stapje vooruit op de schaal en gaan we over naar niveau B: we gaan over van 171 naar 159! Onze Score B- is opnieuw beter dan het gemiddelde bij de overheid.



5.2.7. Uitstoot CO₂e*

De RJV heeft grote inspanningen op het vlak van de optimalisering van zijn servers gedaan.



Sinds begin 2019 werd een reorganisatie van de servers uitgevoerd door de dienst TO (Technical Operations) waardoor we konden besparen en ook ons energieverbruik konden doen dalen.

In Elsene stockeerde een groot IT-lokaal onze servers. Bij onze verhuis werden alle racks (een kast die het mogelijk maakt om de servers te stockeren met een afkoelingsmethode) geëxternaliseerd en ze bevinden zich nu in de datacenters van Smals, de site Industriel en de site Up-site (IN en UP).

Twee ecologische sites

Het huren van twee ruimtes maakt het mogelijk om een opslag van de gegevens te garanderen ingeval van buitendienststelling van één van de sites. Deze plaatsen bezitten het bijzondere kenmerk dat ze een zuinige en ecologische afkoelingsmethode hebben: het water dat uit het kanaal gepompt wordt en dat continu in het gebouw circuleert, zorgt voor een afkoeling zonder airconditioning te gebruiken! Een systeem dat eveneens kadert in onze visie op de duurzame ontwikkeling in het kader van ons MMS*-project.

Bijna 25% besparing

In het IT-managementplan was het de bedoeling van één van de projecten om de IT-infrastructuur te reorganiseren met de nieuwe technologieën en met de beste prijs/kwaliteitsverhouding.

Na analyse van de dienst TO werd begin dit jaar een groot reorganisatiewerk uitgevoerd. We zijn erin geslaagd om 2 racks op de 8 te verwijderen. Dat betekent niet alleen winst wat de kostprijs betreft (1200€/maand wat de huurprijs betreft) maar ook wat het energieverbruik betreft.

Een groot verplaatsings- en vervangingswerk van de servers en opslagschijven werd uitgevoerd door de dienst. De servereenheden en opslagschijven kunnen 50 kg wegen. Die moesten één voor één fysiek verplaatst worden en alles werd gecoördineerd met het team om de werking van de servers te behouden. Deze die niet meer gebruikt worden, werden gerecycleerd bij een gespecialiseerde firma, OOU (www.outofuse.com). We ontvingen een certificaat waarin gegarandeerd werd dat onze gegevens vernietigd werden.



En in 2023?



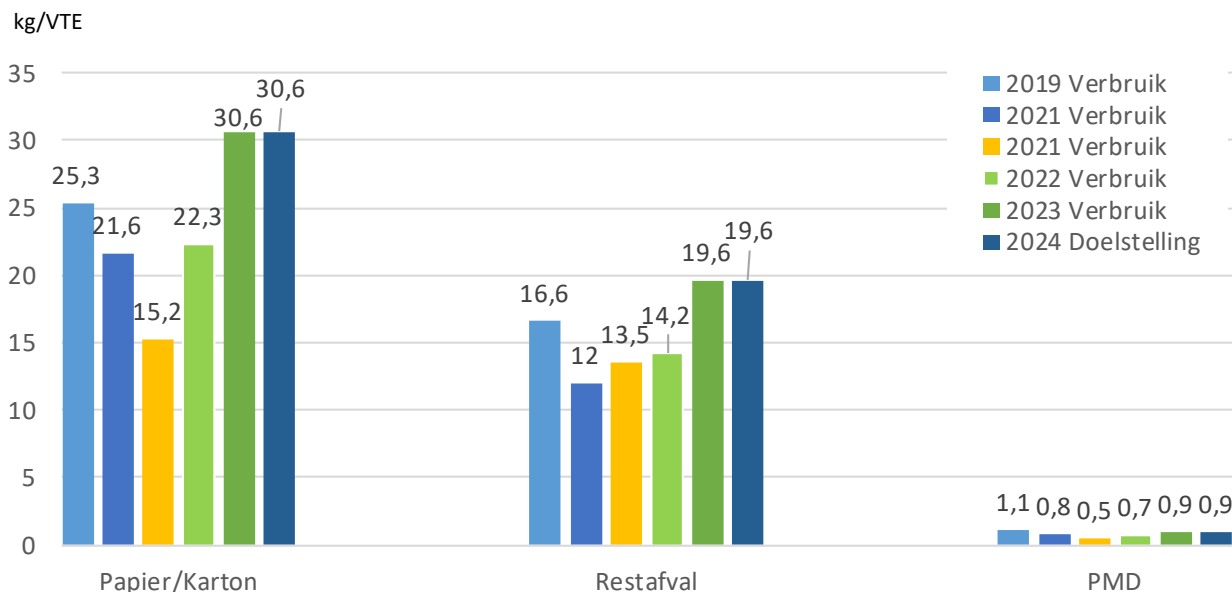
Één van onze waarden is 'durf' en de IT past die waarde toe omdat ze nog verder willen gaan in de daling van de ruimtes en de kosten.

Dit jaar werd er uiteindelijk een nieuwe doelstelling behaald. We hebben immers het aantal racks in onze datacenters kunnen doen dalen. We beschikten over 3 racks (voorheen 4) per Datacenter. Met een kost van respectievelijk € 600/maand per rack. Na de ontmanteling van de oude opslagruimtes konden we uiteindelijk een rack per Datacenter vrijmaken en op die manier ons elektriciteitsverbruik doen dalen. Bij elke evolutie worden

de technologieën immers compacter en kunnen we de nieuwe opslagruimtes samenbrengen in minder racks.

5.2.8. Afval

Graf - 07 - Overzicht van het afval 2019 - 2022



Bron: MCA <http://www3.mca-recycling.com/cust/index.php>

Commentaar:

In 2016 berekende de firma die instaat voor de afvalophaling zijn ophalingen met behulp van containers van 1 m³ die niet volledig gevuld waren. Onze gegevens waren dus slechts een benadering gezien de firma ½ geboekte m³ voor 1 m³ verrekende.

De RJV heeft een nauwkeurige controle voor het ophalen van afval ingevoerd om zo exact mogelijk de afvalproductie in kaart te brengen. Dankzij deze proactiviteit wordt onze afvalproductie in reële hoeveelheid beheerd. De sensibiliseringsacties bij het personeel zorgen eveneens voor een daling van onze afvalproductie.

Gewoon afval

Afvalsortering wordt in de RJV zeer fel gestimuleerd. Op elke verdieping stellen we vuilnisbakken en bakken ter beschikking van het personeel om het volgende afval te scheiden:



Organisch afval

Sinds een jaar nu is het sorteren van organisch afval verplicht in Brussel en er werden 'gecustomizede' vuilnisbakken door onze techniekers in de coffee corner en de cafetaria geïnstalleerd. Al jullie restafval van maaltijden, de schillen van fruit, witte zakdoeken (zonder kleurprint),... moeten in deze vuilnisbakken gegooid worden.



Gevaarlijk afval

Een container van 240 liter werd in het daartoe bestemde lokaal geplaatst.

Het onderhoudspersoneel alsook de technische dienst werden gesensibiliseerd en opgeleid in best practices wat gevaarlijke producten betreft.

AEEA*

Het defecte materiaal wordt door ons aan de aankoopdienst gegeven. Deze zorgt voor de stockage, verwijdering of recyclage ervan.

Sommige laptops worden aan goede doelen geschonken. (oude laptops, schermen). Het is de directie die daarover beslist en de opdracht geeft.

Een reeks oude computers werd geschonken aan beschutte werkplaatsen en aan een instelling die hen een tweede leven in Afrika garandeert. Close the gap is ook een partner voor het wegwerken van onze AEEA.

De levenscyclus van ons materiaal hangt af van de garantieperiode. Voor een laptop bedraagt dit 5 jaar. Voor een muis, toetsenbord, docking station... is er een garantie van 1 tot 2 jaar. Alleen bij defect wordt dit materiaal vervangen.

Recyclage

De RJV fungeert ook als voorloper van de federale overheid in het recycleren van de sigarettenpeuken van zijn medewerkers, klanten en bezoekers.

MéGO!



Balpenningen, fluostiften en tippex worden via het project [Terracycle](#) gerecycleerd.



De dopjes van plastic flessen worden gerecycleerd via [Vrienden der blinden](#): honden van blinden helpen door deze dopjes in te zamelen. Deze dopjes worden daarna verkocht en gerecycleerd in nieuwe producten. De winst gaat volledig naar de opleiding van honden.



De batterijen via Bebat.



De inktcartouches Cartridges via het project greyhounds in nood (adoptieprogramma voor Spaanse windhonden die het slachtoffer zijn van wrede tradities).



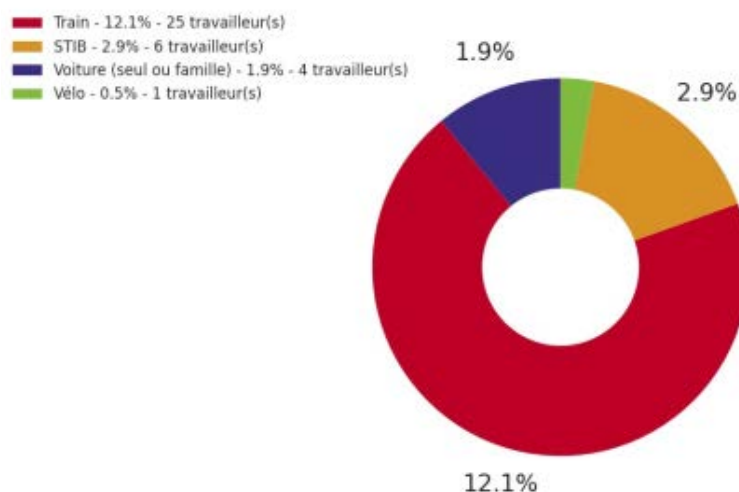
5.2.9. Mobiliteit

Het gaat om het opstellen van een diagnose en een actieplan op basis van de informatie met betrekking tot de woonwerkverplaatsingen, de dienstverplaatsingen en de verplaatsingen van de bezoekers.

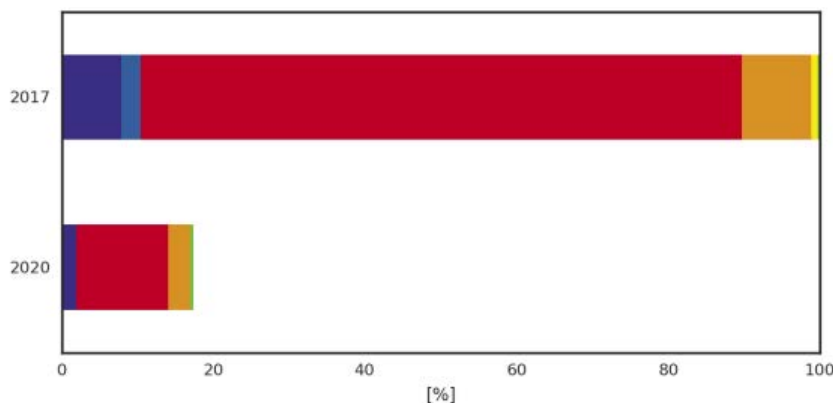
De verzameling van de gegevens over de woonwerkverplaatsingen en dienstverplaatsingen gebeurt op basis van een enquête via mail bij de personeelsleden die in ons gebouw werken.

Dit bedrijfsvervoerplan wordt uitgewerkt in nauwe samenwerking met Leefmilieu Brussel.

Graf - 08 Benchmarking - Voornaamste verplaatsingsmiddel 2020



Graf - 09 Voornaamste verplaatsingsmiddel- Evolutie 2020



Om de drie jaar stelt de RJV een bedrijfsvervoersplan (BVP) op in opdracht van de dienst Leefmilieu Brussel. Het vorige BVP dateert van 2017. Door COVID werd pas in 2021 gevraagd naar een nieuw BVP. De RJV heeft zijn BVP 2021 eind oktober ingediend.

Het doel van het BVP is tweeledig: het verminderen van de milieu-impact van het verkeer dat de RJV genereert (verbetering van de luchtkwaliteit) en het verminderen van het verkeer en de files op de wegen in het Brussels Gewest (verbetering van de mobiliteit).

Het BVP zelf bestaat uit twee delen: een diagnose van de huidige mobiliteitssituatie en een concreet actieplan om die situatie te verbeteren. In de diagnose wees de RJV erop dat het telewerk nog verder is toegenomen en dat we nu over laadpunten voor elektrische voertuigen beschikken. Aangezien de bestaande maatregelen op de RJV reeds zeer doeltreffend zijn, werden in het actieplan geen nieuwe maatregelen opgenomen.

Leefmilieu Brussel heeft ons BVP 2021 geanalyseerd en in mei 2022 goedgekeurd.

Het volgende BVP wordt voor 2024 gepland.

5.2.10. Vervuilingsspieken

De preventiedienst en de communicatiedienst van de RJV gebruiken de applicatie Brussels Air van Leefmilieu Brussel ingeval van vervuilingsspieken. Ze zijn ook ingeschreven op de mailinglijst van IRCELINE. Het personeel wordt meteen via het intranet op de hoogte gesteld van de maatregelen die het management neemt.



5.2.11. Biodiversiteit

Aangezien de RJV op een gemengde site (studentenkoten, appartementen, ...) zijn intrek genomen heeft, moet hij zich aanpassen aan de voorschriften van het Mede-eigenaars Syndicaat. Deze laatste heeft 3 van onze acties geweigerd:

- de installatie van een insectenhotel in de binnentuin beogen;
- planten van fruitbomen en aromatische planten;
- een project voor compost voor de bewoners van het gemengde complex en de wijk indienen.

In 2019 heeft de RJV echter samengewerkt met 'La ferme nos pilifs', een maatwerkbedrijf, partner van Natagora, om 12 nestkastjes voor torenzwaluwen en roodstaarten, in de dakbedekking te installeren.



Sinds 2020 zijn er elk jaar in de maand juni nieuwe vogels geboren.

In december 2020 heeft de RJV ook in samenwerking met "La ferme nos pilifs" een groen dak op de binnenkoer geïnstalleerd.



5.3. Communication

De communicatie gebeurt via artikels, fiches (bijvoorbeeld over afvalsortering), foto's of video's. Dankzij Rio kan er paperless gecommuniceerd worden. De milieuverklaring staat op ons intranet en onze website.

De RJV organiseert regelmatig workshops voor zijn personeel en/of in samenwerking met andere instellingen (stakeholders): week van de mobiliteit, week van het afval, dag van de duurzame ontwikkeling,...

De RJV die altijd bekommerd is om het milieu, begon in juli 2019 herbruikbare flessen te gebruiken!

Gedaan met de flessen voor eenmalig gebruik! In het kader van het project 'De RJV-spirit bestendigen' had de administratie immers beslist om aan zijn personeel een handig en ecologisch cadeau te geven: een Dopperfles met de naam van de RJV erop. Een lichte fles die gemakkelijk kan meegenomen worden naar interne en externe vergaderingen, naar de sportdag, enz.

Naast het feit dat de fles 100% duurzaam is, wordt 5% van het omzetcijfer van Dopper naar hun stichting gestort. Die stichting investeert in projecten rond drinkwater en oplossingen tegen plastic vervuiling die verder gaan dan de flessen.



Boekhouding en interne sensibilisering

Maandelijks, sinds 1^{ste} januari 2016, communiceren we aan het personeel over ons maandelijks verbruik op ons intranet. Deze gegevens zijn niet gestandaardiseerd. Ze geven een gericht beeld om het personeel te sensibiliseren.

Maandelijkse publicaties over de verbruiken en afvalproductie plaatsen

DURABILITE - Comportement durable
DUURZAAM - Duurzaam gedrag

Décembre / December 2023

Print



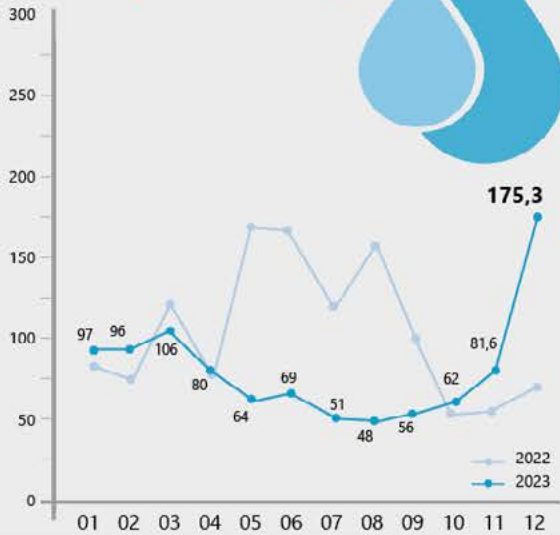
Feuilles / Bladen



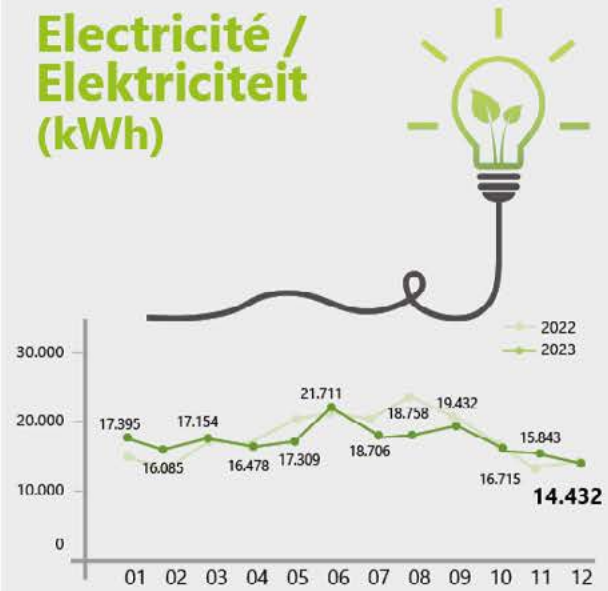
0,59 arbre boom

Total - année
Totaal - jaar
14,24

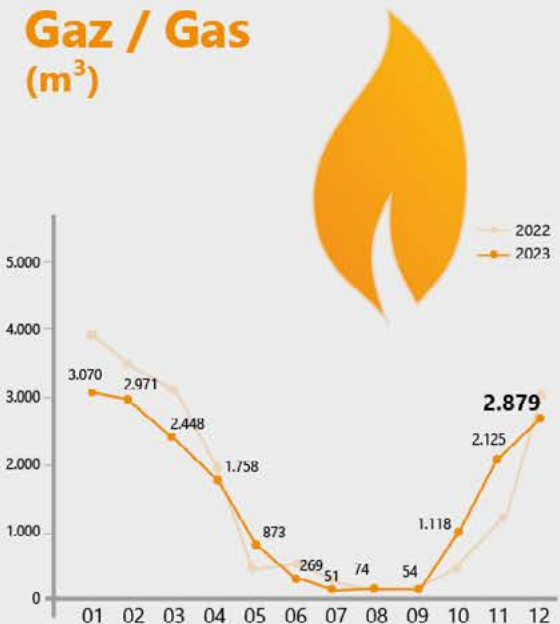
Eau / Water (m³)



Electricité / Elektriciteit (kWh)



Gaz / Gas (m³)



Déchets / Afval (m³)



5.6. Diversiteit



De groep Diversiteit heeft als opdracht om informatie over deze waarde te geven en deze waarde te laten leven binnen de RJV.

Dat gebeurt concreet bij aankomst van de nieuwe medewerkers via informatie, opgenomen in de onthaalbrochure, maar ook via artikels op ons intranet en het organiseren van workshops.

De RJV sensibiliseert via zijn intranet maar ondersteunt ook concreet en neemt actief deel aan de acties van het federaal netwerk diversiteit en inclusie, alsook aan het netwerk 'Be Proud'. De waarden diversiteit en inclusie worden toegepast in de projecten en de praktijken van de organisatie. Hierbij enkele voorbeelden:

- Het volledige personeel wordt uitgenodigd om deel te nemen aan de Dag van de Solidariteit
- In het kader van het interne project van de RJV over de herschrijving van de brieven aan de klanten (ClARO) wordt een bijzondere aandacht geschonken aan de genderneutraliteit.
- In 2023 heeft de groep Diversiteit de nadruk gelegd op de opleiding om het personeel te sensibiliseren voor de thema's rond inclusie. Er werden gespreksmiddagen georganiseerd om het personeel over verschillende onderwerpen te sensibiliseren: 'De bestaansonzekerheid is rondom ons aanwezig' en 'Stop huiselijk geweld'
- De groepen Duurzaamheid en Diversiteit hebben gezamenlijk een bewustmakingsactie voor milieu- en solidariteitsaspecten gevoerd.





6. Awards

In juni 2019 heeft de RJV de bronzen Award voor de Publica Awards in de categorie “[Corporate Responsibility](#)”. Deze beloning zet het werk in de kijker van alle directies en het personeel samen wat de maatschappelijke verantwoordelijkheid van de bedrijven betreft.

In november 2019 werd de RJV genomineerd voor de prestigieuze EMAS Awards in Bilbao.



7. Woordenlijst

7.1. Afkortingen

CCIM:	Coördinatiecomité Internationaal Milieubeleid
CoP:	Community of Practice
AEEA:	Afgedankte elektrische en elektronische apparatuur
GD:	Graaddagen
EMAS:	Eco-Management and Audit Scheme
VTE:	Voltijds equivalent
FMIS:	Facilitair management information system
FORCMS:	Federale Opdrachtencentrale / Centrale de marchés pour services fédéraux
FSC:	Forest Stewardship Council
GS7:	Maandelijkse technische vergadering
HVAC:	Heating, Ventilatie and Air-Conditioning. In het Nederlands: verwarming, ventilatie en airconditioning.
BIM:	Brussels Instituut voor Milieubeheer
FIDO:	Federaal Instituut voor Duurzame Ontwikkeling
OISZ:	Openbare instelling van sociale zekerheid
KUL:	Universiteit van Leuven
NWOW:	New way of working
PMD:	Afval van plastic flessen en flacons, metalen verpakkingen en drankkarton
SDG:	Sustainable Development Goals
MVM:	Maatschappij voor mekanografie ter toepassing van de sociale wetten
FOD:	Federale overheidsdienst
POD:	Programmatorische overheidsdienst
POD DO:	Programmatorische overheidsdienst Duurzame ontwikkeling

Rijksdienst voor jaarlijkse vakantie
Warmoesberg 48
1000 Brussel

Tel.: 02/627 91 11
E-mail: rjv@onva-rjv.fgov.be
Website: www.onva-rjv.fgov.be

Verantwoordelijke uitgever Karen De Sutter, Administrateur-generaal
Fotokredieten: ©RJV / Fotolia: ©Pcess609, ©hurca.com, ©psdesign1, ©Production Perig, ©fotomek, ©IRStone, ©Tierney, ©MG, ©monsitj; ©bokashicompost.be,
©Facebook «Quartier des Martyrs - Martelarenwijk», ©Hugo Vanderstadt