

2021 - 2022 DUURZAAMHEIDSVERSLAG



OVER JAN DE NUL GROUP

Jan De Nul is een modern en innovatief bedrijf dat complexe uitdagingen van vandaag aangaat. Onze getalenteerde mensen ontwikkelen duurzame oplossingen die bijdragen aan de energietransitie en de toekomst van de volgende generatie veiligstellen.

Onze expertise ligt in vijf hoofdactiviteiten: offshore energie, bagger- en maritieme diensten, civiele bouw, milieuprojecten en projectontwikkeling. We maken de productie van offshore energie mogelijk en houden waterwegen op diepte. We bouwen nieuwe havens en creëren extra land. We realiseren complexe infrastructuurwerken en plaatsen elk type gebouw. We pakken vervuiling aan, in welke vorm dan ook. Van ontwerp en engineering tot uitvoering en onderhoud ontzorgen we onze klanten met totaaloplossingen die één, meerdere of zelfs alle activiteiten combineren.



VOORWOORD

STAP VOOR STAP NAAR DUURZAME GROEI

Nieuwsflits voor wie denkt dat we met z'n allen het tij aan het keren zijn: de klimaatverandering blijft alle records breken. In 2022 bereikte de concentratie van broeikasgassen in de atmosfeer een historische piek, het oceaanwater is warmer dan ooit en ook de zeespiegel blijft stijgen. Kortom, de planeet heeft nood aan meer daadkracht.

Zowat alle nationale en internationale organisaties stellen zichzelf almaar ambitieuzere doelstellingen. Met de Europese Green Deal wil Europa het eerste klimaatneutrale continent worden, de grondstoffenschaarste aanpakken en welvaart creëren voor alle mensen.

De Europese Commissie verwacht van bedrijven eenzelfde engagement en verplicht tienduizenden onder hen om binnenkort over hun duurzaamheidsinspanningen te rapporteren. Volledig transparant en met inbegrip van zowel risico's als opportuniteiten.

Het antwoord van de grote bedrijven blijft niet uit. Het regent de laatste twee jaar welluidende doelstellingen. Maar in hoeveel gevallen zijn die ook echt haalbaar? Zou de wereld niet beter af zijn met minder tafelspringers en meer stille doeners?

Het zijn vragen die we ons geregeld stellen en we hebben geleerd om onze eigen weg uit te gaan. Een weg die hobbelig is, samenwerking vereist en waarvan het eindpunt niet altijd even duidelijk is. Maar het is wel de weg die ons de enige juiste lijkt.

DUURZAAMHEID ALS RAISON D'ÊTRE

Als een waardegedreven familiebedrijf dat zich onderscheidt door het duurzaam vormgeven van land en water, hebben we altijd al de belangen van zowel mensen als hun omgeving verdedigd. Onze visie vat het goed samen:

Jan De Nul biedt wereldwijd unieke en innovatieve oplossingen om de levenskwaliteit van mensen te verhogen, gemeenschappen te verbinden en infrastructuur te verbeteren.

Maar je kan pas echt impact creëren als je volop inzet op must-win battles. Die vormen de leidraad van dit duurzaamheidsverslag. We geven voor elke battle mee welke opportuniteiten we grijpen en hoe we omgaan met onze impacten, in lijn met de principes van dubbele materialiteit.

ALLE NEUZEN IN DEZELFDE RICHTING

De goede verstaander zal zien dat innovatie als een rode draad doorheen alle thema's loopt. Duurzaam ondernemen maakt ons innovatiever, en vice versa. Dat leidt dan weer tot sterkere financiële prestaties en een betere marktpositie. De nadruk op innovatie zal ook de volgende jaren kleuren.

Onze duurzaamheidsstrategie is intussen structureel verankerd in onze groep. Dat voel je ook op onze werkvloer, waar ook ter wereld. Het is die *vibe* van breedgedragen duurzaamheidsinspanningen die de periode 2021-2022 misschien nog het beste samenvat.

We kijken ernaar uit om die mindset de volgende jaren uit te bouwen en er 100% transparant over te berichten, zowel intern als naar de buitenwereld.

STAP VOOR STAP GAAN WE VOOR DUURZAME GROEI.

INHOUD

5
ONZE WAARDEN

6
ONZE DUURZAAMHEIDSSTRATEGIE

16
ENVIRONMENT
- KLIMAAT
- VERONTREINIGING
- WATER
- BIODIVERSITEIT
- CIRCULARITEIT EN GRONDSTOFFEN

48
SOCIAL
- ONZE MENSEN
- BETROKKEN GEMEENSCHAPPEN

62
GOVERNANCE

66
CONTACT

Bekijk hier ons
jaarverslag 2022



www.jandenuul.com

ONZE WAARDEN

Na een inleidend hoofdstuk over onze duurzaamheidsvisie en -strategie, gaan we dieper in op hoe we omgaan met onze impact op ESG (Environment, Social en Governance). Bij het hoofdstuk Environment voegen we daar ook onze opportuniteiten aan toe.

Onze impact spitten we voor elk thema uit aan de hand van vier vragen, die we koppelen aan onze kernwaarden. Waarom? Deze waarden zijn niet enkel cruciaal om succes te behalen op operationeel en financieel vlak, maar ook – en misschien vooral – om dat op een duurzame manier te doen.

Op deze manier willen we aantonen dat al onze inspanningen rond duurzaamheid gedreven worden door onze waarden. Want bij Jan De Nul zijn we ervan overtuigd dat sterke waarden en duurzame groei onlosmakelijk verbonden zijn.

RESPECT

WAAROM?

We zorgen voor mensen en de omgeving waarin we werken. We bedenken duurzame oplossingen met het hoogste niveau van kwaliteit, veiligheid en duurzaamheid.

CONNECT

WIE IS BETROKKEN?

We werken als één team. Met vertrouwen en open communicatie delen we onze kennis en expertise, zowel binnen het bedrijf als met partners, onderaannemers en klanten.

FOCUS

WAAR STAAN WE VANDAAG?

We behalen succesvolle resultaten door de focus te leggen op operationele controle en de beste oplossingen voor alle stakeholders. We nemen initiatief en omarmen onze verantwoordelijkheden.

CHALLENGE

WAT WILLEN WE BEREIKEN?

Door creativiteit, een praktische aanpak en voortdurende innovatie overwinnen we uitdagingen en bouwen we een betere toekomst.

— ONZE DUURZAAMHEIDSSTRATEGIE



ONZE VISIE OP DUURZAAMHEID

Bij Jan De Nul geloven we dat duurzaamheid een belangrijke drijfveer is om te groeien als bedrijf. We zien het als de enige juiste manier om te blijven evolueren. In 2019 werd de duurzaamheidsstrategie ontwikkeld die richting geeft aan de weg die we bewandelen om vooruitgang te realiseren rond duurzaamheid.

De strategie van Jan De Nul werd opgezet rond de gekende 3 P's: People, Planet & Profit. Het inbedden van duurzaamheid in de organisatie betekent ook voor Jan De Nul een continu evenwicht zoeken tussen milieu- en sociaal-gerelateerde elementen enerzijds en de economische haalbaarheid van bedrijfsbeslissingen anderzijds. Alle punten in deze driehoek moeten in

evenwicht zijn om de meest waardevolle bedrijfsresultaten te behalen.

Deze strategie liet ons de afgelopen jaren toe om prioriteiten te stellen en onze ambities te vertalen naar operationele acties. Ze werd ook vertaald in onze Sustainability Policy 'A sustainable world starts with us'.



Jan De Nul bouwt al jaren mee aan windmolenparken op zee en ondersteunt de transitie naar hernieuwbare energie.

People - 'We streven naar een duurzame en inclusieve werkomgeving'

Onze medewerkers zijn onze sleutel tot succes. We investeren in hen door ontwikkelingskansen te creëren in een veilige en respectvolle werkomgeving. Bovendien nemen we onze verantwoordelijkheid op om doorheen onze waardeketen onze eigen standaarden op het vlak van arbeids- en mensenrechten te promoten.

De afgelopen jaren heeft Jan De Nul volgende prioriteiten gesteld om deze duurzame werkomgeving te creëren:

Health & Safety: We verbinden ons tot het creëren van een veilige werkomgeving voor alle werknemers betrokken bij onze activiteiten, met aandacht voor lichamelijk en mentaal welzijn. (SDG 3 & 8)

Value Chain Programme: Als wereldspeler erkennen we onze verantwoordelijkheid om onze duurzaamheidswaarden te beschermen en te promoten doorheen onze hele waardeketen. (SDG 8 & 10)

Learning, Development & Education: We geven onze (toekomstige) medewerkers goede ontwikkelingskansen in hun werk ten voordele van een persoonlijke ontwikkeling en duurzame groei van het bedrijf. (SDG 4 & 8)

Diversity & Inclusion: De kwaliteit van onze projecten wordt gegarandeerd door op een positieve, verbindende en respectvolle manier samen te werken. We verbinden ons om op te treden tegen alle vormen van discriminatie. (SDG 3 & 10)



Planet – 'We verkleinen voortdurend onze ecologische voetafdruk'

Onze planeet staat onder druk en we voelen ons daar nauw bij betrokken. We zullen onze prestaties stap voor stap verbeteren uit respect voor de natuur, onze leefomgeving en onze volksgezondheid.

De afgelopen jaren heeft Jan De Nul volgende prioriteiten gesteld om onze ecologische voetafdruk te reduceren:

Energy, Emissions, Climate: De uitdagingen rond energie, emissies en klimaat vormen de perfecte motor voor innovatie. Door het invoeren van emissiereducerende maatregelen en door energie-efficiëntie te bevorderen, gaan we de strijd aan met de klimaatverandering en streven we naar een betere luchtkwaliteit. (SDG 9, 11 & 12)

Circularity & Waste Management: We verkennen en exploreren hoe en waar we het circulair denken en handelen kunnen implementeren binnen onze activiteiten. Vanaf de ontwikkelingsfase houden we rekening met de levenscyclus van gebouwen en schepen. Op deze manier willen we streven naar een duurzame consumptie en productie. Daarnaast zetten wij ons maximaal in om de afvalstromen te verminderen, zowel in onze kantoren, op de werven als aan boord van onze schepen. Ons afvalbeleid is gericht op afvalpreventie, maximaal hergebruik van afval, terugwinning van grondstoffen en recycling. (SDG 3, 6, 7, 9, 12 & 13)

Natural Resources & Ecosystems: We blijven onvermoeid inzetten op het beheersen van de milieuaspecten van onze projecten. Innovatieve oplossingen moeten ons in staat stellen de natuur rondom onze projecten zoveel als mogelijk in stand te houden en waar mogelijk te verbeteren. (SDG 6, 9, 13, 14 & 15)



Profit – 'We staan voor een duurzame bedrijfsvoering'

Een gezonde financiële situatie is ons uitgangspunt om een duurzame bedrijfsvoering na te streven. We hanteren daarbij de hoogste ethische bedrijfsstandaarden en verwachten hetzelfde van al onze stakeholders. We tonen betrokkenheid in de ontwikkeling van lokale gemeenschappen waar we actief zijn.

De afgelopen jaren heeft Jan De Nul volgende prioriteiten gesteld om onze duurzame bedrijfsvoering te garanderen:

Business Ethics: We hanteren de hoogste ethische standaarden, in lijn met alle geldende wetten en richtlijnen. We verwachten van onze medewerkers en business partners hetzelfde. (SDG 8)

Stakeholder Engagement: Samenwerkingen en engagementen met stakeholders resulteren in meer innovatie, verbeterde risicobeheersing en vergroten invloedssfeer. (SDG 8 & 17)

Community Engagement: We willen de lokale gemeenschappen betrekken zodat zowel sociale, ecologische als economische ontwikkeling ondersteund wordt. (SDG 3, 4, 10, 11 & 17)

New market exploration: Innovatie is de motor voor duurzame groei. We beschouwen het als onze verantwoordelijkheid om op zoek te gaan naar innovatieve oplossingen en zo de negatieve impacts van onze activiteiten te reduceren. (SDG 8, 9, 11 & 17)

Operational Excellence: Jan De Nul wil excelleren in de dienstverlening naar klanten. Het realiseren van deze betrouwbaarheid vertaalt zich in het aanpassen van werkprocessen in functie van kwaliteit, kostenbeheersing en duurzaamheid. (SDG 8 & 9)



TPC's offshore
windmolenpark in
Taiwan.



ESG

Duurzaamheid is een bijzonder actueel thema en een belangrijk aspect voor ieder zichzelf respecterend bedrijf. Het is echter geen exacte wetenschap waarvoor de oplossingen voor het grijpen liggen en de krijtlijnen gekend zijn. De verwachtingen van de maatschappij, overheden, klanten en andere stakeholders evolueren heel snel.

Onze strategie evolueert dus mee en wordt steeds verfijnd en geactualiseerd, zodat we de uitdagingen van morgen het hoofd kunnen bieden.

Dit betekent dat de 3 P's nog steeds de achterliggende basis zijn van onze strategie, maar dat we onze ambities en daaraan gekoppelde prioriteiten meer en meer verleggen in de richting van ESG: Environment - Social - Governance. Hierbij worden de prioriteiten herverdeeld en komen alle sub-topics aan bod, altijd met focus op impacts, risico's én opportuniteiten. Deze aanpak wordt ook al weerspiegeld in de structuur van dit rapport.

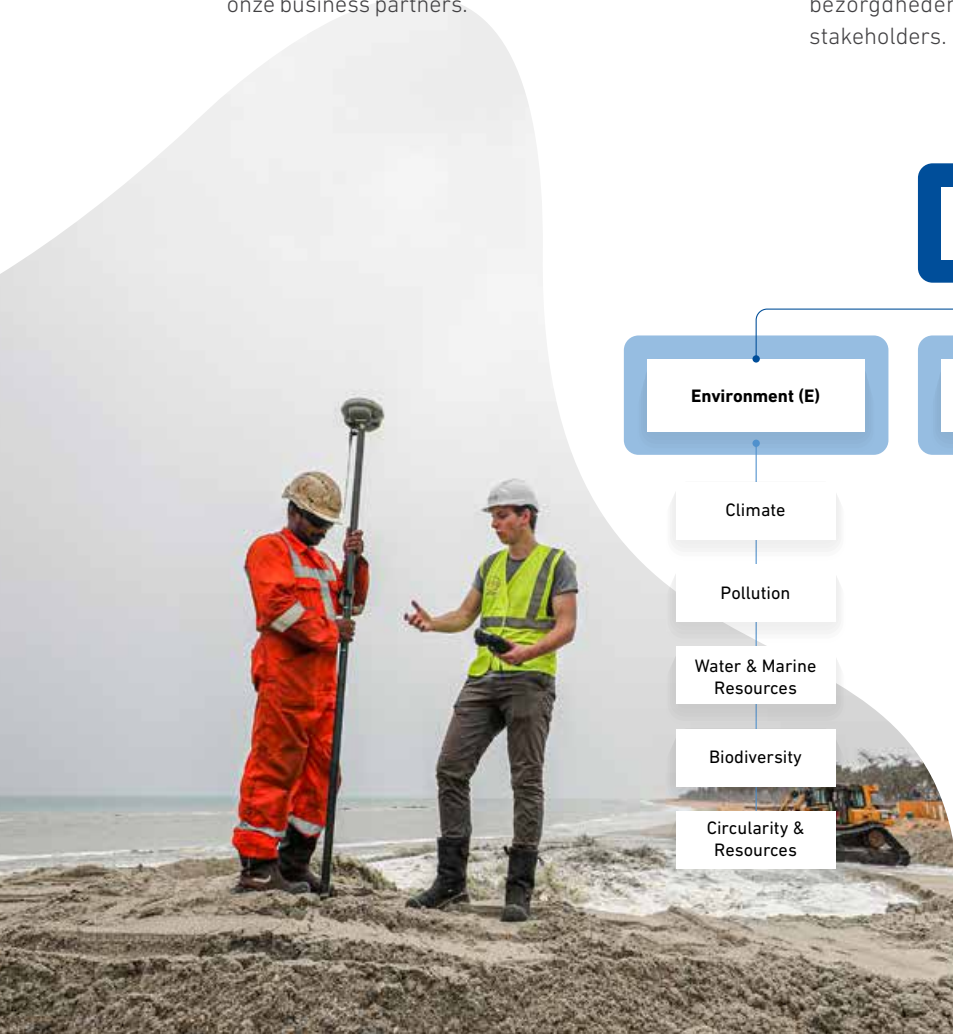
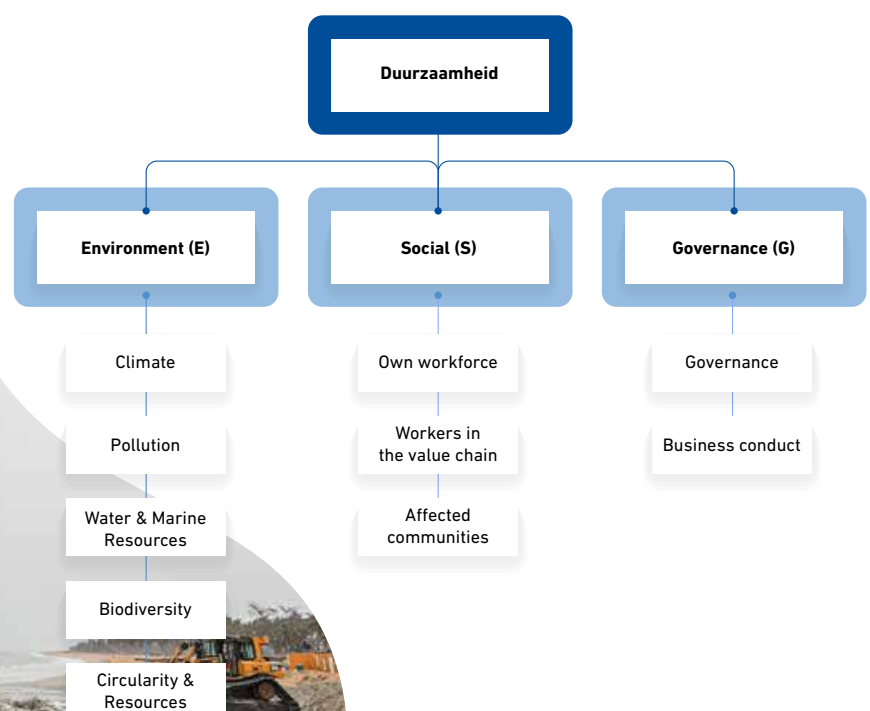
Vanuit een inside-out perspectief heeft deze aanpak geleid tot het vastleggen van een duidelijk beleid. In dat beleid zijn een aantal algemene doelstellingen en managementbeslissingen opgenomen die Jan De Nul gebruikt voor gedetailleerde uitvoering en besluitvorming. Voor een aantal materiële duurzaamheidskwesities leggen we deze doelstellingen en beslissingen ook op aan onze business partners.

Deze beleidskeuzes zijn onder meer opgenomen in de volgende policies:

- Suppliers Code of Conduct
- Sustainable Procurement Policy
- Social Accountability Policy
- Bullying and Harassment Policy
- Diversity and Inclusion Policy
- Anti-Slavery and Human Trafficking Statement
- Community Engagement Policy

Ook voor de andere ESG-topics en sub-topics wordt de strategie verder uitgewerkt in duidelijke beleidsbeslissingen.

Vanuit een outside-in perspectief wil Jan De Nul mee een antwoord bieden op de huidige ESG-vragen. Zo spelen we bijvoorbeeld in op de vraag naar meer offshore windmolenparken. We investeren voortdurend in onze offshore installatieschepen om te voldoen aan de vraag naar grote energietransitieprojecten. Met onze grensverleggende schepen, Voltaire en Les Alizés, bouwen we de offshore windparken van de toekomst en spelen we onder meer op die manier volledig in op de duurzaamheidsopportuniteiten. Daarmee sluiten onze activiteiten vanuit hun kerndoel helemaal aan bij een aantal milieu- en, in het bijzonder, klimaatgerelateerde bezorgdheden die spelen in de maatschappij en bij onze stakeholders.





VORMING VAN ONZE VISIE: MATERIALITEITSANALYSE EN STAKEHOLDERS

De visie van Jan De Nul op duurzaamheid is het resultaat van een steeds evoluerende analyse van de zogenaamde dubbele materialiteit. Jan De Nul wil zich richten op onderwerpen die van materieel belang zijn, zowel volgens het inside-out als outside-in perspectief, of anders gesteld: vanuit impact- en financieel perspectief.

Een duurzaamheidskwestie is materieel vanuit impact-perspectief wanneer ze betrekking heeft op de materiële, feitelijke of potentiële, positieve of negatieve effecten van Jan De Nul op mens of milieu op korte, middellange en lange termijn. Hierbij wordt zowel rekening gehouden met de effecten gecreëerd door de eigen activiteiten als door de activiteiten in de waardeketen.

Een duurzaamheidskwestie is vanuit financieel oogpunt materieel als ze materiële financiële gevolgen voor de onderneming veroorzaakt of kan veroorzaken. Dit is het geval wanneer ze risico's of opportuniteiten genereert of kan genereren die een materiële invloed (kunnen) hebben op de kasstromen, de ontwikkeling, de prestaties, de positie, de kapitaalkosten of de toegang tot financiering van de onderneming op korte, middellange en lange termijn.

Om te komen tot deze dubbele materialiteit is de betrokkenheid van stakeholders essentieel.

Onze bedrijfsactiviteiten willen inspelen op de belangen van groepen en organisaties over de hele wereld. Andersom hebben stakeholders ook een fundamentele impact op de duurzaamheidsprestaties van Jan De Nul. Overleg, dialoog en samenwerking met stakeholders is dan ook een belangrijke focus. We brengen hun invloed in kaart en houden daar vervolgens rekening mee. De input van interne en externe stakeholders levert inzichten op voor het creëren, goedkeuren en verbeteren van ons duurzaamheidsbeleid. Deze input wordt op verschillende manieren verzameld en beheerd.

Zo hebben we bij de opmaak van onze duurzaamheidsstrategie in 2019 reeds onze interne stakeholders bevroegd: onze werknemers. De voorbije twee jaar legden we de klemtoon op onze klanten, leveranciers en onderaannemers. In 2022 werd een duurzaamheidsbevraging uitgevoerd bij een groep klanten, leveranciers en onderaannemers uit de verschillende divisies. In deze bevraging werd gepolst naar de perceptie van de huidige duurzaamheidsinitiatieven van Jan De Nul en hun verwachtingen ten aanzien van duurzaamheid binnen de activiteiten van Jan De Nul. De resultaten hebben geleid tot de herstructurering van de strategie van de 3 P's in de richting van ESG.

INTERN UITDRAGEN VAN ONZE VISIE: BEWUSTMAKINGSCAMPAGNE CODE ZERO

Code Zero verwijst naar een specifiek zeil dat gebruikt wordt binnen de zeilsport. Het zeil werd ontwikkeld om de prestaties van geavanceerde boten in specifieke weers- en windomstandigheden te verbeteren en zo de sport te laten excelleren. Als maritiem bedrijf spiegelen we onze duurzaamheidsaanpak aan de kenmerken van Code Zero. Optimale duurzame resultaten boeken, een versnelling hoger schakelen en excelleren in de targets die we onszelf stellen.

Een duurzaamheidsstrategie moet tot leven komen, passen binnen de organisatiecultuur en dient iedereen aan boord te krijgen om onze ambities te kunnen realiseren. Met de lancering van Code Zero als **bewustmakingscampagne** in 2021 werd hiervoor een essentiële stap gezet. Code Zero geeft aan alle geledingen van Jan De Nul een boost om de grote uitdagingen die voor ons liggen aan te gaan. Professionals uit al onze disciplines werkten de afgelopen jaren vanuit verschillende motieven en inzichten intensief samen. Op vlak van bewustmaking werd ervoor gekozen om binnen de strategisch prioritaire thema's de focus te leggen op vier pijlers: Emissions, Accidents, Waste & Breaches.

- **Emissions:** De globale klimaatverandering bedreigt onze manier van leven. Door onze ecologische voetafdruk tot een absoluut minimum te beperken en duidelijke doelen te stellen, willen we bijdragen tot een duurzamere wereld. Bij Jan De Nul is dat geen ver doel: we gaan volop voor het gebruik van bio- en andere brandstoffen en met onze ULEv-schepen met extreem lage emissies zijn we een absolute trendsetter in onze sector.
- **Accidents:** We investeren in een progressief veiligheidsbewustzijn. Veiligheid is ieders verantwoordelijkheid. Door de controle over ons werk te houden, dragen we bij aan een proactieve aanpak en voorkomen we menselijk leed.
- **Waste:** Elk jaar produceert de wereldbevolking twee miljard ton afval. Jan De Nul zet zich in om afval op alle mogelijke manieren te verminderen. Hoe? Door te zoeken naar circulaire oplossingen en maximaal hergebruik van grondstoffen. Samen blijven we onze bedrijfsafvalstromen verkleinen.



CODE ZERO

- **Breaches:** We tolereren geen ethische, sociale en milieu-overtredingen. Dit maken we concreet door na te denken over mogelijke risico's en deze maximaal te reduceren door het opzetten van een weloverwogen beleid en ondersteunende processen. Voorbeelden hiervan zijn onze beleidsrichtlijnen rond arbeids- en mensenrechten en de beoordelingen van potentiële leveranciers. Dit koppelen we bovendien aan een hands-on training van onze eigen medewerkers en externe stakeholders.

Code Zero beklemtoont dat we duurzaamheid omarmen binnen alle geledingen van Jan De Nul en verwijst niet naar een uiteindelijke 'zero' doelstelling. Code Zero is ook geen startpunt voor Jan De Nul. Het geeft enkel in één duidelijke slogan de weg weer die we jaren geleden zijn ingeslagen. Nu schakelen we een versnelling hoger op weg naar een nog duurzamere bedrijfsvoering.



ULEv-schip Tristão da Cunha aan de slag in Oostende.

UITDRAGEN VAN ONZE VISIE IN DE SUPPLY CHAIN: DUURZAAM AANKOOPBELEID

De ontwikkeling van een duurzaam aankoopbeleid is een belangrijk onderdeel van duurzaam ondernemen. Dergelijk beleid impliceert dat aankoopbeslissingen niet enkel op basis van prijs, kwaliteit en levertijd worden genomen, maar dat ook sociale en milieuaspecten worden beoordeeld. Overleg en samenwerking met leveranciers en onderaannemers is noodzakelijk om onze duurzaamheidsambities te behalen.



De **Focusgroep Value Chain Programme** had als oorspronkelijke opdracht het waarborgen van arbeids- en mensenrechten doorheen onze waardeketen en was een onderdeel van de sociale pijler van ons duurzaamheidsbeleid. Intussen is duidelijk dat deze groep belangrijk is voor de realisatie van onze globale duurzaamheidsstrategie. Hun transversale rol doorheen onze duurzaamheidsambities werd de afgelopen jaren bevestigd, waardoor zij een krachtige hefboom zijn voor onze duurzame transitie.



Onze **Supplier Code of Conduct en Social Accountability Policy** werden geïntegreerd in onze commerciële documenten. Deze beleidsplannen vatten de regels samen voor verantwoordelijk gedrag die Jan De Nul oplegt aan zijn leveranciers en onderaannemers op vlak van milieu, sociale en ethische kwesties.



De **Sustainable Procurement Policy** beschrijft hoe Jan De Nul de duurzaamheidsambities integreert binnen zijn aankoopbeleid. Wij erkennen dat het verbeteren van onze inkoopprestaties een continu proces is en dat onze leveranciers hierbij belangrijke partners zijn.

Bovendien werd duurzaamheid geïntegreerd in de beoordeling van al onze leveranciers. Deze *due diligence check* omvat volgende zaken:

- Uitgebreide prekwificatiebeoordeling
- Op basis van het resultaat van de beoordeling en het kritieke karakter van de levering/dienst, kunnen bedrijven op de shortlist een nalevingsaudit krijgen (vóór het contract) om hun werking te optimaliseren.
- Tussentijdse audits bij de leveranciers zorgen ervoor dat lokale wetgeving, specifieke standaarden of de eisen van Jan De Nul worden nageleefd.
- Naleving van onze Suppliers Code of Conduct voor ons strategisch leveranciersbestand.

De aankoopmedewerkers zijn getraind met betrekking tot duurzaam en circulair aankopen. Aan de hand van enkele proefprojecten kregen zij middelen aangereikt om het aankoopproces te verduurzamen. Deze workshops vormden de basis voor het verder ontwikkelen van een strategisch kader voor een duurzaam aankoopbeleid. In 2023 koppelen we hier ook KPI's en targets aan.

UITWERKEN VAN ONZE VISIE: MANAGEMENT VAN EN MEETBARE PROGRESSIE IN DE MATERIËLE DUURZAAMHEIDSKWESTIES

Dit rapport toont aan dat we onze materiële impact op het vlak van *ESG (Environment, Social en Governance)* actief verbeteren. Bovendien verzilveren we diverse opportuniteiten binnen die domeinen.

Om onze bedrijfsactiviteiten verder te verduurzamen, zullen we de materiële duurzaamheidskwesties op een geconsolideerde manier in kaart brengen – nog meer dan voorheen. Dat moet dan weer leiden tot acties die meetbare progressie bevorderen. Vandaag zijn we alvast in volle voorbereiding.

Belangrijk is dat Jan De Nul zich hierbij laat leiden door haar stakeholders, maar evengoed door de wijzigende regelgeving, waaronder de **Corporate Sustainability Reporting Directive (CSRD)** en de **EU Taxonomy Regulation**.

Als groot bedrijf zullen we vanaf rapporteringsjaar 2025 over alle duurzaamheidskwesties (ESG) rapporteren, zoals voorgeschreven in de CSRD en de EU Taxonomy Regulation. Daar zijn we uiteraard vandaag al mee bezig. Zo organiseert Jan De Nul zich in functie van de indicatoren die moeten leiden tot de meetbaarheid van duurzaamheidsacties, alsook in functie van Key Performance Indicators (KPIs) die de speerpunten moeten weergeven van de strategie van Jan De Nul op het vlak van impact.

Het is de bedoeling om deze KPIs in 2024 af te zetten tegen weloverwogen targets. Die aanpak moet ons toelaten om progressie beter te meten en er transparant over te rapporteren. Dat doen we nu al voor onder meer onze klimaatimpact, maar binnenkort dus voor alle ESG-thema's. Ons engagement breidt zich stelselmatig uit.

In lijn met de EU Taxonomy Regulation matchen we onze activiteiten met een geïjktd classificatiesysteem. Dit biedt meer duidelijkheid over welke activiteiten "groen" of "duurzaam" zijn, te beginnen met de mitigatie van en adaptatie aan de klimaatverandering.

Zowel in de toepassing van de CSRD als van de EU Taxonomy Regulation richt Jan De Nul zich op rapporteringsjaar 2025. Vanaf dan zullen we alle materiële kwesties ontsluiten op basis van meetbare doelen, inclusief de kwesties die we vandaag nog kwalitatief benaderen. Dit alles zal uiteraard voor de volledige groep gebeuren en geïntegreerd worden door onze auditor.



GOVERNANCE

Om de implementatie van duurzaamheid in onze bedrijfsactiviteiten te bevorderen, hebben wij een governance-structuur voor duurzaamheid opgezet.

Het **Management** van Jan De Nul, inclusief onze directie, heeft de strategische leiding over onze duurzaamheidsbelangen.

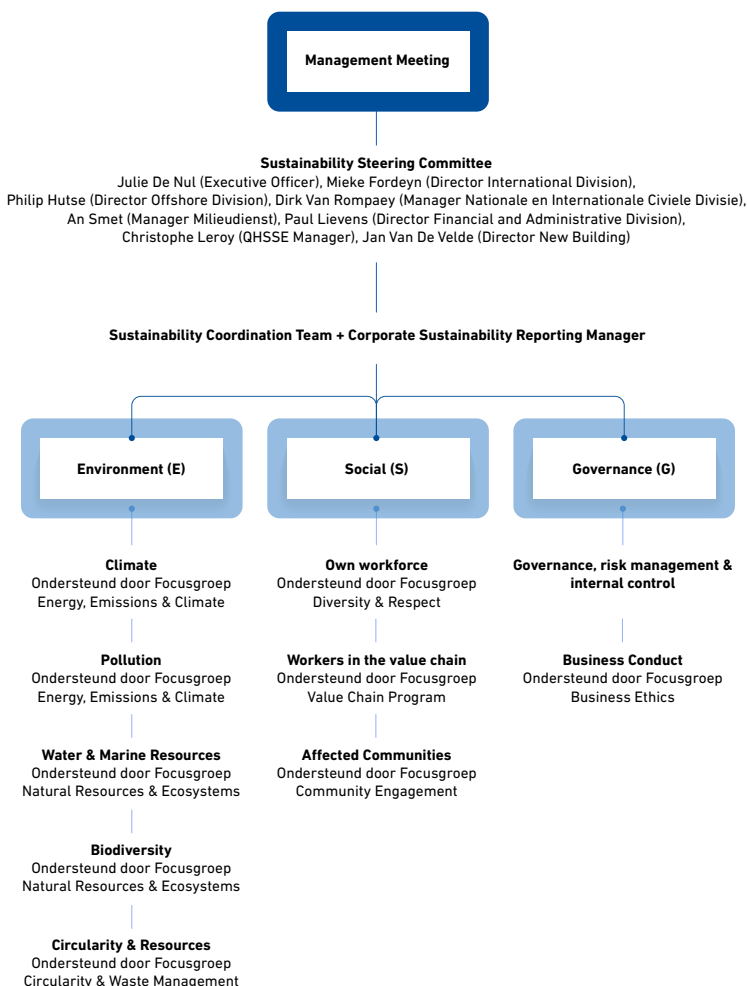
Het **Sustainability Steering Committee** geeft de duurzaamheidsstrategie binnen Jan De Nul vorm en voert deze uit via beleid en concrete doelstellingen. Elk lid van het comité leidt een specifieke Focusgroep rond verschillende duurzaamheidsthema's en volgt de progressie hiervan op. In dit Sustainability Steering Committee zijn zowel de leidinggevendende van alle operationele activiteiten van Jan De Nul (bagger-, offshore-, milieu- en civiele afdelingen) als de ondersteunende afdelingen (HR, Financiële dienst, QHSSE en Technische afdelingen) vertegenwoordigd. Het Sustainability Steering Committee rapporteert aan het Management over de concrete uitvoering van de duurzaamheidsstrategie.

Onze **Focusgroepen** zijn opgericht om concrete acties te initiëren en te monitoren met het oog op het bereiken van meetbare doelstellingen. Sommige Focusgroepen houden zich met één of meer duurzaamheidsthema's bezig. Zij vertalen onze strategie, ons beleid en onze doelstellingen in concrete actieplannen en acties. Door medewerkers met verschillende functies, achtergronden en rollen samen te brengen in deze Focusgroepen, maximaliseren we het bewustzijn rond duurzaamheid binnen het hele bedrijf en vergroten we de steun en samenwerking voor onze duurzaamheidsstrategie. Sinds 2022 leggen we een jaarlijks duurzaamheidsactieplan vast op basis van objectieven die gelinkt zijn aan de focusgroepen. Deze objectieven beschrijven de noodzakelijke stappen om tot een structurele verankering te komen van onze duurzaamheidsstrategie binnen onze activiteiten. Dit laat ons toe om voor onze materiële topics kortetermijntargets te kunnen bepalen, monitoringssystemen te ontwikkelen, actieplannen te initiëren en progressie te realiseren.

Het **Sustainability Coordination Team** ondersteunt en inspireert de Focusgroepen en bewaakt de voortgang van de duurzaamheidsstrategie, het beleid en de doelstellingen, in nauw overleg met de stuurgroep.

De **Corporate Sustainability Reporting Manager** coördineert de (voorbereiding van de toekomstige) verplichte duurzaamheidsrapportage van bedrijven, inclusief de monitoring van de gegevensverzameling en het nemen van de nodige maatregelen voor de tijdige implementatie van de CSRD & EU Taxonomy Regulation. Deze wordt georganiseerd vanuit de afdeling Financiële Rapportage, aangezien de (geconsolideerde) bedrijfsrapportage zowel financiële als duurzaamheidsverklaringen zal omvatten.

De data worden aangeleverd door collega's op basis van hun specifieke expertise.



ERKENNINGEN EN PRIJZEN

VOKA CHARTER DUURZAAM ONDERNEMEN

Sinds 2017 neemt Jan De Nul met succes deel aan het VOKA Charter Duurzaam Ondernemen. Elk jaar worden een aantal uitgevoerde acties beoordeeld die gelinkt zijn aan de Sustainable Development Goals (SDGs) en onze duurzaamheidsstrategie. Dit is een bewijs en erkenning van onze structurele inspanningen, waarvoor we kunnen rekenen op de betrokkenheid van onze collega's die ons dag in dag uit helpen onze duurzame ambities te realiseren.



ECOVADIS

Jan De Nul kreeg in 2022 een zilveren medaille uitgereikt door EcoVadis, een internationaal ratingbureau voor duurzaamheid. Jan De Nul verbeterde in 2022 zijn scores op de 4 ESG-thema's (*Environment, Labour and Human Rights, Ethics en Sustainable Procurement*) ten opzichte van 2021.



SDG CHAMPION

Voor onze duurzaamheidsstrategie gebruiken we de SDGs als kompas. In oktober 2022 werden we hiervoor internationaal erkend als een SDG Champion door de Verenigde Naties en het opleidings- en onderzoeksinstituut UNITAR. Een erkenning van het feit dat onze aanpak en vooruitgang fundamenteel bijdraagt tot een duurzame transitie en tot de systeemverandering die nodig is om de 2030-agenda voor duurzame ontwikkeling te verwezenlijken.



SDG Champion-certificaat.



An underwater photograph showing a dense field of yellowish-brown seaweed or kelp. The water is clear and blue, with sunlight filtering through, creating a bright and vibrant scene. The seaweed leaves are large and have a textured, wavy appearance. The overall composition is dynamic and natural.

ENVIRONMENT



KLIMAAT



VERONTREINIGING



WATER



BIODIVERSITEIT



CIRCULARITEIT EN GRONDSTOFFEN



KLIMAAT

IMPACTS



WAAROM?

In 2022 brak de klimaatverandering alle records. Met de broeikasgassen op het hoogste niveau ooit, zien we meer en meer de verwoestende effecten van het opwarmen van de aarde. Om te vermijden dat het erger wordt, moeten we de doelstellingen van het Klimaatakkoord van Parijs volgen, met grote industriële spelers op kop. Daarom heeft Jan De Nul besloten om zich aan te sluiten bij het Science Based Targets initiative (SBTi), waarin we onze klimaatambities en -acties vastleggen en laten valideren.

WIE IS BETROKKEN?

Projecten

Bij Jan De Nul hebben we ervaring met duurzaamheidseisen voor projecten en moedigen we ambitieuze eisen aan bij onze klanten. Onze ingenieurs zoeken oplossingen op maat en stellen de gepaste uitvoeringen voor, die streven naar een hoge energie-efficiëntie en lage emissies. Gedurende het project zorgt het projectteam ervoor dat al het materieel naar behoren werkt én voldoet aan de vereisten van de klant.

Corporate

Op bedrijfsniveau ondersteunt de Focusgroep Energy, Emissions & Climate projecten om de beste klimaatoplossingen voor te stellen. Daarnaast is de Focusgroep volop bezig met onderzoek en ontwikkeling van ambitieuze klimaatmaatregelen. Dit zorgt ervoor dat we up-to-date zijn met de laatste technieken en oplossingen op de markt voor klimaatmitigatie en -adaptatie. Als deze niet beschikbaar zijn, ontwikkelen we onze eigen oplossingen. Interne experts van alle divisies zijn betrokken om ervoor te zorgen dat het klimaatbeleid uitgevoerd wordt.

Bijvoorbeeld, wanneer we een nieuw schip ontwerpen, zijn zowel Operationele als Technische divisies nauw betrokken in de beslissing om te investeren in energie-efficiënte schepen met een ultra-lage uitstoot (ULEv), die geschikt zijn om te werken onder de meest strikte emissienormen. Voorbeelden hiervan zijn Voltaire en Les Alizés, schepen specifiek gebouwd voor de installatie van de nieuwste en toekomstige generaties windturbines voor op zee. Bovendien investeren wij op al onze nieuwe schepen in nieuwe technologie om

de brandstoffen van de toekomst te gebruiken, zoals methanol en biobrandstoffen.

Extern

- Jan De Nul heeft de verbintenis ondertekend van het Belgian Alliance for Climate Action, een vereniging van Belgische bedrijven die hun klimaatambities serieus nemen en kiezen voor het pad van science-based targets.
- We zijn een actieve partner in het Powering Net Zero Pact: een samenwerking binnen de offshore wind sector om vanuit de waardeketen initiatieven af te stemmen in een rechtvaardige transitie naar Net Zero.

WAAR STAAN WE VANDAAG?

Een antwoord bieden aan klimaatverandering omvat een dubbele aanpak: zowel klimaatmitigatie door het reduceren van broeikasgasemissies in de atmosfeer, als klimaatadaptatie door aanpassingen door te voeren als reactie op de reeds bestaande klimaatverandering.

Jan De Nul bevindt zich in de unieke positie om oplossingen aan te bieden voor zowel klimaatadaptatie als -mitigatie. Als maritieme aannemer helpen we mee aan de verdediging van kwetsbare kusten tegen de stijgende zeespiegel. Als aannemer op zee installeren we technologie voor hernieuwbare energie en helpen we gemeenschappen met het realiseren van hun ontwikkelingsdoelen in verband met de energietransitie. Op deze manier leveren we een actieve bijdrage aan de reductie van schadelijke emissies die tot de opwarming van de aarde leiden. De strategie van Jan De Nul om de negatieve impact op het klimaat te reduceren omvat ook zijn waardeketen. Daarom is voor de hele Jan De Nul Group in 2021 een duurzaam aankoopbeleid ingevoerd.

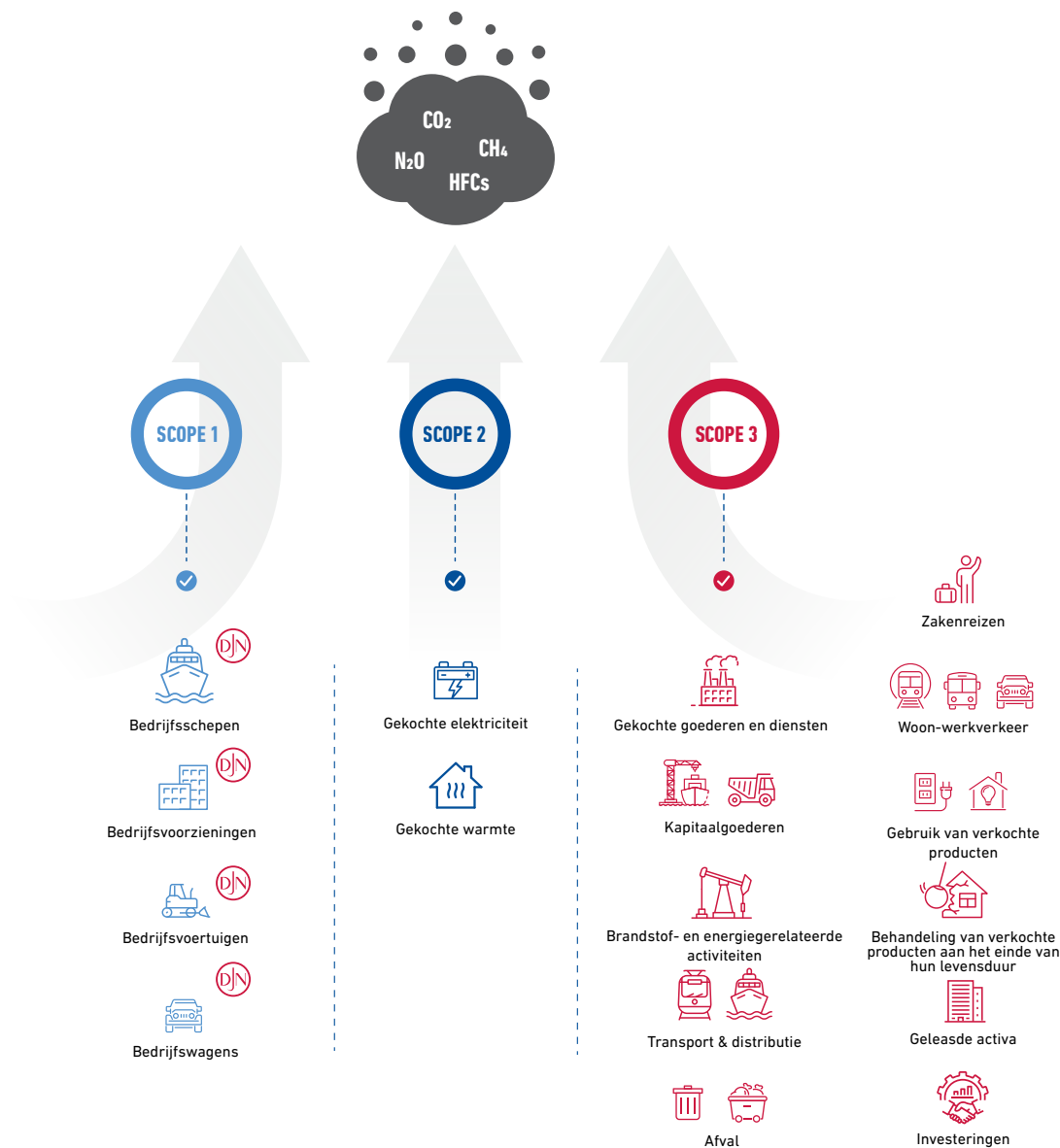
De CO₂-voetafdruk voor de hele Jan De Nul Group wordt geverifieerd volgens het Greenhouse Gas protocol en ISO 14064, en wordt jaarlijks geaudit via een verificatie door een derde partij, DNV. 2019 is het basisjaar voor de carbon footprint van Jan De Nul Group. De scope 3-emissies worden sinds 2019 berekend en sinds 2022 opgenomen in de verificatie-audit. De scope 3-emissies worden voor alle categorieën conform het Greenhouse gas protocol berekend.

BROEIKASGASEMISSIES IN TON CO₂E VAN JAN DE NUL GROUP GEVERIFIEERD VOLGENS DE ISO 14064 NORM

2019	2020	2021	2022
Scope 1 – 933.128	Scope 1 – 770.662	Scope 1 – 804.737	Scope 1 – 1.238.367
Scope 2 – 5.038	Scope 2 – 2.454	Scope 2 – 3.493	Scope 2 – 3.457
			Scope 3 – 783.928

Jan De Nul Group is een toonaangevende expert in vijf hoofdactiviteiten, waarvan de maritieme en offshore werken de grootste impact hebben op de emissies. De marine en offshore schepen zijn de grootste uitstoters met een aandeel van meer dan 90% in de totale koolstofvoetafdruk van scope 1. Andere emissiebronnen

vertegenwoordigen een veel kleiner deel van de totale uitstoot, zoals ons zwaar materieel op het land (<5%), koelmiddelen (<5%), kleine ondersteunende kustvaartuigen (<5%), aangekochte elektriciteit (<1%), en bedrijfsauto's (<1%).



In vergelijking met het basisjaar 2019 zien we voor de broeikasgasemissies een aanzienlijke daling in 2020 gevolgd door een lichte stijging in 2021. De emissiereducties werden in deze jaren bereikt dankzij het toegenomen gebruik van hernieuwbare energie in de hele Jan De Nul Group, voornamelijk biobrandstof op de schepen (2% in 2020 naar 7% in 2021) en groene stroom op het land (56% in 2020 naar 58% in 2021). De COVID-impact kan echter niet worden genegeerd tijdens de jaren 2020-2021, aangezien deze rechtstreeks invloed had op de operationele bezetting van de vloot. Natuurlijke schommelingen in de orderportefeuille voor projecten zijn normaal voor

een aannemer, maar de pandemie had een aanzienlijke impact op sommige projecten door het stopzetten of vertragen van de activiteiten in 2020 en 2021. De toename van hernieuwbare energie in combinatie met de daling van de operationele bezetting, verklaren de daling van de emissies in 2020 en 2021 ten opzichte van 2019.

In 2022 zien we weer een stijging van de broeikasgasemissies. Dit is te verklaren door de hogere bezettingsgraad van onze vloot, voornamelijk door de hervatting van alle projecten die tijdens COVID waren uitgesteld en nieuwe grote projecten die na COVID van start gaan.

KLIMAAT

Hogere duurzaamheidsscore

Jan De Nul behaalde in 2021 en 2022 een duurzaamheidsscore B voor het Carbon Disclosure Project. Deze score is dezelfde als het Europese regionale B-gemiddelde, en hoger dan het sectorgemiddelde van C. Deze score betekent dat Jan De Nul gecoördineerde acties onderneemt op het gebied van klimaatkwesities. Het handhaven van onze B-score betekent dat Jan De Nul zijn klimaatacties voortdurend verbetert, aangezien de CDP-vereisten elk jaar strenger worden.

Jan De Nul startte in 2013 met de implementatie van het managementsysteem CO₂-Prestatieladder. De CO₂-Prestatieladder is een instrument dat organisaties helpt hun CO₂-uitstoot in de organisatie, in projecten en in het bedrijfsleven te verminderen. Dit managementsysteem wordt jaarlijks geaudit door een gecertificeerde instantie (DNV). Jan De Nul heeft niveau 5 op de CO₂-Prestatieladder, het hoogst mogelijke niveau.

WAT WILLEN WE BEREIKEN?

Wereldwijd

Jan De Nul heeft zijn klimaatdoelstellingen afgestemd op het klimaatakkoord van Parijs en op wat volgens de wetenschap nodig is om de destructieve gevolgen van de klimaatverandering te beperken. Om dit doel te bereiken, hebben we Science Based Targets opgesteld voor alle scopes en in overeenstemming met de criteria van het Science Based Targets initiatief (SBTi). SBTi brengt een team van deskundigen samen om bedrijven zoals Jan De Nul een onafhankelijke beoordeling en validering van doelstellingen te bieden.

Jan De Nul verbindt zich ertoe de uitstoot van broeikasgassen in de scopes 1 en 2 tegen 2035 met 40% te verminderen, in vergelijking met het basisjaar 2019. Deze absolute doelstelling geldt voor het hele bedrijf en omvat 100% van onze scope 1 en 2. Jan De Nul verbindt zich er ook toe om de absolute scope 3 broeikasgasemissies van aangekochte goederen en diensten en brandstof- en energiereleerde activiteiten binnen hetzelfde tijdsbestek met 20% te verminderen. Wij hebben biogene emissies opgenomen in de doelstelling, aangezien wij hernieuwbare en koolstofarme brandstoffen zoals biodiesel en (bio)methanol gebruiken om onze broeikasgasemissies te verminderen.

Een van de stappen die de uitstoot van broeikasgassen kan verminderen, is de elektrificatie van de vloot. Jan De Nul onderzoekt deze piste omdat er interessante mogelijkheden voor 'hybride' schepen bestaan, waarbij een schip op elektriciteit kan werken. Dit maakt het bijvoorbeeld mogelijk om actief te zijn in dichtbevolkte of gevoelige gebieden zonder uitstoot van schadelijke emissies. Op dit moment is dit echter alleen mogelijk voor een korte tijdspanne. Een volledige elektrificatie van de schepen, hoewel deze geen uitstoot leveren, is nog geen werkbare oplossing voor de maritieme industrie. Dit komt door de limieten van de huidige batterijtechnologie. Ons kraanschip Les Alizés recupereert wel al energie wanneer ze haar lading laat zakken met de kraan en stockeert de elektriciteit in batterijen die gebruikt worden voor andere activiteiten op het schip.



2019
BASISJAAR

933 kton CO_{2e}* SCOPE 1

5 kton CO_{2e}* SCOPE 2

600 kton CO_{2e}* SCOPE 3

2035
DOELJAAR

-40% op
de uitstoot van broeikasgassen van

-20% op
de uitstoot van broeikasgassen van



elektriciteit



Bedrijfsvoertuigen



Bedrijfsschepen



Bedrijfsvoorzieningen



Gekochte goederen en diensten



Brandstof- en energiereleerde activiteiten

*Duizend ton CO_{2e}

Benelux

Sinds 2013 gebruiken we de CO₂-prestatieladder om onze klimaatimpact binnen de Benelux te verminderen. Vijf doelstellingen en hun resultaten specifiek voor de Benelux worden hieronder toegelicht.

CDP SCORE



SCIENCE BASED TARGETS



DOELSTELLINGEN EN RESULTATEN VOOR 2021 EN 2022 BENELUX

(SCOPE 1,2 & 3)



30%

30% absolute reductie van CO₂-emissies van baggerschepen in Benelux in de periode 2022-2030 ten opzichte van basisjaar 2019

15% relatieve reductie in 2021 van CO₂-emissies van baggerschepen in de Benelux tijdens uitvoering ten opzichte van tender.

2022:

62% absolute reductie

2021:

32% relatieve reductie

RESULTAAT BEHAALD

RESULTAAT BEHAALD

2022:

47% reductie

2021:

44% reductie



98%

Minimaal 98% hernieuwbare elektriciteit gebruikt in alle kantoren, werkplaatsen en magazijnen tegen 2022

2022:

100% groene stroom van lokale oorsprong

2021:

100% groene stroom van lokale oorsprong

RESULTAAT BEHAALD

RESULTAAT BEHAALD

2022:

75% groene stroom van lokale oorsprong

2021:

87% groene stroom van lokale oorsprong



50%

Bij 50% van alle ontwerpprojecten moeten de emissies ten gevolge van de aankoop van staal, de aankoop van beton of het grondtransport tegen 2022 zijn verminderd ten opzichte van tender.

2022

100% van alle ontwerp projecten

2021:

100% van alle ontwerp projecten

RESULTAAT BEHAALD



10%

10% reductie brandstofverbruik bedrijfswagens in 2025 ten opzichte van 2018



75%

Minimaal 75% hernieuwbare elektriciteit gebruikt in civiele en milieuprojecten tegen 2022

Installatie van het offshore windmolenpark Trianel Borkum II in de Duitse Noordzee.



KLIMAAT

Om de wereldwijde klimaatdoelstellingen te behalen, is er een doorgedreven transitie nodig op het vlak van energie. Jan De Nul neemt hierin een leidende rol. Dat doen we niet alleen door in te zetten op beproefde vormen van energieproductie en -regulatie zoals windmolenparken op zee en het verbinden van elektriciteitsnetten, maar ook door onderzoek te voeren naar nieuwe mogelijkheden zoals drijvende zonnepanelen.

TPC (TAIWAN)

De Taiwan Power Company (TPC) gaf Jan De Nul in consortium met Hitachi Ltd. de opdracht een windmolenpark van 109,2 MW te bouwen voor de westkust van Taiwan. Het takenpakket bestond uit design, fabricage, vervoer en installatie van turbines en kabels, en de upgrade van een energiestation op het vasteland. Ook is het consortium verantwoordelijk voor de uitbating en het onderhoud tot 2026 of langer. Het ontwerpen de bouw van de 21 windturbines van elk 5,2 MW was een uitdaging door de ligging in een tyfoon- en aardbevingsgevoelig gebied. Verder vereiste TPC dat de verbinding naar het vasteland een 300 m lange horizontaal gestuurde boring bevatte onder het lokale scheepvaartverkeer en een oesterkwekerij om het lokale scheepvaartverkeer niet te hinderen. Hierin gingen we nog een stapje verder en verzorgden een boring van 1 km, om de mogelijke hinder voor de lokale bevolking en hun activiteiten tot een absoluut minimum te beperken. Dankzij dit windmolenpark worden 110.000 gezinnen in Taiwan van betrouwbare groene stroom voorzien.



MPV AQUA

Windmolenparken op zee zorgen ook nog voor andere mogelijkheden. Omdat er tussen de windturbines vrij veel ruimte is zonder doorgaand scheepvaartverkeer, zou dit wateroppervlak kunnen ingezet worden om drijvende zonnepanelen te installeren. Jan De Nul neemt deel aan een proefproject, MPV Aqua, om de haalbaarheid hiervan te testen. Een zonnepaneel op zee installeren vereist een andere aanpak en aangepaste materialen om tegen de gure omstandigheden en het zoute water te kunnen. Zo voerden we testen uit in een labo, wat tot goede resultaten heeft geleid. In 2023 gaat Jan De Nul met de partners over tot een praktische test op de Noordzee om te onderzoeken hoeveel en welk onderhoud er specifiek nodig is, welke types zonnepanelen de voorkeur genieten, enz. Als blijkt dat zonne-energie op zee een nuttige optie is, voegen we dit waarschijnlijk toe aan onze diensten. Om een voorbeeld te geven: als we de oppervlakte tussen de windmolens op zee bruikbaar opvullen met zonnepanelen, zou de productiecapaciteit van dat windmolen- en zonnepark met liefst 50 tot 100% stijgen.



Connector aan het werk in Taiwan.

KRETA VERBINDEN MET HET GRIEKSE VASTELAND

Tot 2 jaar geleden draaide de energievoorziening op Kreta, het grootste Griekse eiland in de Middellandse Zee, nog volledig op dure, vervuilende en met olie gestookte eenheden. De geringe betrouwbaarheid van deze eenheden stond in schril contrast met de zeer hoge en variabele productiekosten en hoge belastingen voor de consument. Een directe energieverbinding met het Griekse vasteland zou de economische ontwikkeling ten goede komen en zorgen voor een betrouwbaarder, betaalbaarder en duurzamer stroomtransport. Dat was al 25 jaar lang de wens van de Kretenzische bevolking.

Maar al die jaren waagde niemand de oversteek. Een kabel van 135 km installeren op een uitdagende zeebodem met ruwe rotsen, in waterdieptes tot 1 km en met kabelspanningen tot 75 ton? Dat leek simpelweg onmogelijk. Tot Jan De Nul er zijn schouders onder zette. Met het kabellegschip Isaac Newton installeerden we maar liefst 135 kilometer kabel tot een diepte van 960 meter. Een primeur, want nooit eerder installeerde Jan De Nul een kabel zo diep op de zeebodem.

Dankzij de aanleg van de kabel is het nu makkelijker om hernieuwbare energiebronnen aan te sluiten op het net, wat met de oude, oliegestookte eenheden niet mogelijk was. In 2021 voorzag de nieuwe verbinding zo al in ongeveer 34% van de totale elektriciteitsbehoefte op het eiland. De verminderde afhankelijkheid van de oliegestookte eenheden zorgde ook voor een reductie van de uitstoot van broeikasgassen en een verlaging van de productiekosten van energie. Ten slotte verhoogt de verbinding de betrouwbaarheid van het Kretenzische elektriciteitsnet, een aanzienlijk voordeel voor het toerisme en de algemene economische activiteit in Kreta.

Kabellegger Isaac Newton aan de slag in Kreta.



KLIMAAT

Benzineprijzen op recordhoogte, het aantal file-kilometers terug op het pre-coronapeil, een serieuze impact op de klimaatopwarming: niets lijkt Koning Auto van zijn troon te stoten. Toch leveren steden overal ter wereld inspanningen om mobiliteit duurzamer te maken. Fietzers, voetgangers en het openbaar vervoer staan daarbij centraal. Met zijn expertise als civiel bouwheer ondersteunt Jan De Nul steden om de nodige infrastructuur voor duurzame mobiliteit te creëren of te optimaliseren. Zo ook in Brussel, Hasselt en Luxemburg-Stad, waar we de Suzan Danielbrug, de spoorwegbrug in Kuringen en de Pont Passerelle toegankelijk(er) maakten voor duurzame, zachte mobiliteit.

SUZAN DANIELBRUG

Hoewel Brussel al over een uitgebreid en divers openbaar vervoernetwerk beschikt, blijft de stad investeren in duurzame mobiliteit. Ook de nieuwe Suzan Danielbrug, vroeger de Picardbrug genoemd, is daar een mooi voorbeeld van. De brug, die het Brusselse Noordstation en de Tour & Taxis-site verbindt, is namelijk enkel toegankelijk voor voetgangers, fietsers en het openbaar vervoer. De 6 meter brede fiets- en voetgangerszone biedt de zwakke weggebruikers een kortere, veiligere en eenvoudigere weg om het kanaal over te steken. Ook voor het openbaar vervoer, dat een volledig afgescheiden deel van de brug ter beschikking heeft, creëert de brug een logischere en snellere verbinding tussen de stationsbuurt en de wijken van Tour & Taxis. Jan De Nul bouwde de Suzan Danielbrug in opdracht van de federale overheidsdienst Beliris.

**DUURZAAM & CIRCULAIR**

Bij de bouw van de Suzan Danielbrug nam Jan De Nul zelf nog enkele duurzame initiatieven. Voor het 120 m lange en 6 m brede voetgangers- en fietsersdeel van de brug werkten we met azobé-hout met FSC-certificering. Dit keurmerk van de Forest Stewardship Council geeft aan dat dit hout afkomstig is uit verantwoord beheerde bossen.

Het hout dat gebruikt werd voor de bekistingen kreeg dan weer een nieuw leven in de vorm van bloembakken, met dank aan de Brusselse vzw Bûmplanters. Een mooi voorbeeld van circulaire afvalverwerking!

PONT PASSERELLE

Luxemburg-Stad moderniseert zijn netwerk voor openbaar vervoer. Naast de aanleg van een tramnetwerk stond ook de uitbreiding en de modernisering van de Pont Passerelle op de agenda. Een kolfje naar de hand van Jan De Nul. We breidden de Pont Passerelle uit met een extra busbaan, die zorgt voor ontsluiting van de stad richting het station. Daarnaast maakten we de brug ook breder. Zo werd plaats gemaakt voor een strook van 4,5 m, die voetgangers, fietsers en personen met beperkte mobiliteit alle ruimte biedt om een veilige overstek te maken.



SPOORWEGBRUG KURINGEN

Dit huzarenstukje omvat niet alleen een opwaardering van het spoorwegennetwerk, maar ook fietsers krijgen de ruimte om het Albertkanaal vlot over te steken richting het centrum van Hasselt, zonder een grote omweg te moeten maken. Zo zorgt de stad Hasselt voor een uitbreiding van het fietsnetwerk en moedigt ze haar inwoners aan om de auto te laten staan. De nieuwe spoorwegbrug is ook hoger dan de vorige brug, waardoor transport over het kanaal nu tot vier containers hoog kan gaan. Dat betekent minder heen en weer varen, wat de emissies naar beneden haalt. Een win-win situatie dus!

Jan De Nul heeft ook bij de bouw van de nieuwe brug als doelstelling gehad om zo weinig mogelijk uitstoot te produceren. Daarom kozen we voor het aanleveren via scheepvaart van de bulkmaterialen. Maar liefst 140.000 ton grond voor het ophogen van de spoorberm en 40.000 ton steenslag voor de aanleg van de spoorbedding kwam over het water tot in de Limburgse provinciehoofdstad.



V.l.n.r.: Suzan Danielbrug in Brussel,
Pont Passerelle in Luxemburg-Stad en de
spoorwegbrug van Kuringen nabij Hasselt.

KLIMAAT

OPPORTUNITIES

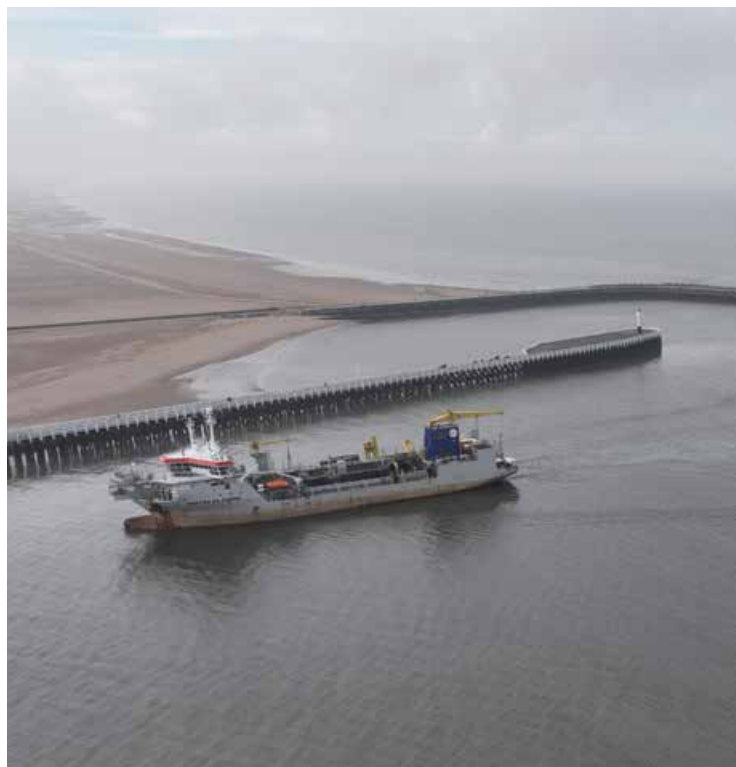
STRANDSUPPLETIES BELGISCHE KUST

De impact van de klimaatverandering op onze kusten valt niet te onderschatten. De zeespiegel stijgt en golven en stormen nemen toe in kracht. Hierdoor dreigen onze stranden te verdwijnen. Dit maakt dat we elk jaar onze stranden moeten herstellen om onze kust en het hinterland blijvend te beschermen. Dat doen we onder andere door middel van strandsuppleties, een zachte vorm van kustverdediging. Bij strandsuppleties herstellen we het strand met een natuurlijk materiaal: zand. Dankzij het gebaggerde zand dat we aanvoeren, behoudt het strand zijn natuurlijke kustdynamiek en kan het zware golfaanvallen tijdens stormen zelf breken.

Sinds 2021 voeren we deze strandsuppleties uit op een duurzame manier. Het materieel dat we voor deze baggeren grondwerken inzetten, beantwoordt namelijk aan de strengste duurzaamheidsnormen. Een wereldprimeur in de sector. Knokke en Raversijde kwamen eerst aan de beurt en in 2022 werd ook het strand van Oostende op duurzame wijze hersteld.

BAGGEREN OP 100% BIOBRANDSTOF

De baggerschepen die deze werken uitvoeren, varen op 100% hernieuwbare biobrandstof. Deze biobrandstof is een duurzame vervanger van fossiele diesel, gemaakt van oliën uit plantaardige afvalstromen, en dus niet van voedselgewassen. De voordelen? Deze duurzame brandstof is zwavelvrij en vermindert de CO₂-uitstoot met maar liefst 90% in vergelijking met de uitstoot die gecreëerd wordt bij het gebruik van fossiele brandstoffen. Met deze duurzame variant belandt er bovendien ook fors minder fijnstof in de lucht, aangezien de verbranding ervan heel wat efficiënter gebeurt dan bij conventionele diesel.



NIEUWSTE GENERATIE BULLDOZERS OP HET STRAND

Niet alleen op zee, maar ook aan land hielden we onze uitstoot zo laag mogelijk. Onze bulldozers en graafkranen rustten we namelijk uit met een geavanceerd uitlaatgasfiltersysteem dat de uitstoot van stikstof en fijnstof met minimaal 80% reduceert. Hiermee voldoen onze machines aan de strengste en meest recente uitstootnormeringen van Europa: de Stage V-normen.



VOORLOPER IN DE SECTOR

Milieucriteria spelen een steeds grotere rol in de toekenning van opdrachten. Ook in Vlaanderen. De maritieme sector neemt daarin zijn verantwoordelijkheid, met Jan De Nul als voortrekker. We gingen in dialoog met de Vlaamse Overheid om het beleid in baggercontracten te veranderen, door actief te werken richting een verplichting tot een minimale reductie van 15% CO₂-emissies op 80% van de contracten voor onderhoudsbaggerwerken in Vlaanderen tegen 2022. De projecten in Raversijde en Oostende golden nog als pilootproject voor de integratie van de duurzaamheidscriteria in de gunningscriteria. Ondertussen gaat men nog verder: het resultaat van onze inspanningen is dat duurzaamheidscriteria nu voor minstens 15% doorwegen bij de beoordeling voor 100% van alle baggercontracten. Zo moedigen we andere bedrijven in onze sector en waardeketen maximaal aan om eveneens energie- en emissiereducerende maatregelen te nemen.

Onze ULEv-schepen Sanderus en Tristão da Cunha (links) en Pedro Álvares Cabral (onder) baggerden in de haven van Oostende en voerden deze werken uit op biobrandstof.



VERONTREINIGING

IMPACTS



WAAROM?

Nog steeds is de scheepvaart verantwoordelijk voor een aanzienlijk deel van de luchtverontreiniging, vooral in de buurt van havensteden. Overal ter wereld hebben wetgevers emissiegrenswaarden vooropgesteld om de uitstoot van schadelijke stoffen, zoals stikstofoxiden (NOx), en fijnstof te reguleren en zo de luchtverontreiniging te verminderen. Deze grenswaarden zijn de afgelopen jaren bovendien steeds strenger geworden.

Als maritieme aannemer zien wij het als onze maatschappelijke verantwoordelijkheid om gerichte inspanningen te doen op gebied van scheepvaartverkeer, luchtkwaliteit en klimaatbescherming. Om nu en in de toekomst onder de emissiegrenswaarden te blijven, ontwikkelen wij onze technologieën voortdurend verder en besteden we aandacht aan preventie, monitoring, controle en eliminatie van allerlei types vervuiling.

**De nieuwste generatie schepen van Jan De Nul:
Ultra-Low Emission vessels (ULEV).**

WIE IS BETROKKEN?

Voor de monitoring en het beheer van vervuiling bij onze activiteiten volgt Jan De Nul de vereiste richtlijnen gedefinieerd binnen specifieke beheerssystemen als MARPOL, ISO 14001, VCA, VLAREM, etc. De dagelijkse leiding ligt bij de milieuperts binnen onze dienst Quality, Health, Safety, Security and Environment (QHSSE). Indien nodig, doen we een beroep op externe expertise. De procedures hieromtrent zijn ook vastgelegd in onze QHSSE Policy.

De Focusgroep Energy, Emissions & Climate is verantwoordelijk voor het uitwerken van een beleid en acties rond de reductie van luchtverontreiniging als gevolg van de uitstoot van schepen en bouwplaatsmachines.

WAAR STAAN WE VANDAAG?

Uitstoot machines en schepen

Onze machines en schepen stoten naast broeikasgassen ook vervuilende stoffen uit. Deze emissies zijn om verschillende redenen schadelijk. Stikstofoxiden werken verzurend in het milieu en verminderen de biodiversiteit op land en water. Fijnstof is dan weer voornamelijk gevaarlijk voor de gezondheid van mens en dier. Deze partikels fijnstof zijn zodanig klein dat ze makkelijk via de longen het lichaam kunnen binnendringen. Zo kunnen ze allerlei gezondheidsproblemen veroorzaken en verergeren, zoals ademhalingsproblemen, hart- en vaatziekten en zelfs neurologische processen.

Om deze vervuilende emissies te bestrijden, zetten we in op de nabehandeling van onze uitlaatgassen met onze ultra-lage-emissie-technologie. We passen deze technologie zowel toe op onze ultra-lage-emissieschepen (Ultra-Low Emission vessels), als op onze machines, de ultra-lage-emissie-machines. Dankzij deze nabehandelingstechnologie dringen we de uitstoot van stikstof en fijnstof fors terug, want we filteren maar liefst 99% van de nanopartikels. En dat is nodig, want tegen 2030 wil de Europese Unie het aantal doden door luchtvervuiling halveren.

Ook onze klanten betrekken we steeds meer bij onze ambities voor schone lucht. En met succes: de Vlaamse overheid gunde ons onlangs de opdracht 'Duurzaam





Onze ULEv-technologie is gebaseerd op het systeem in Zwitserse tunnels onder de Alpen.

onderhoudsbaggeren van de maritieme doorgangen naar Antwerpen'. Zo houden onze ULEv-schepen nu de Schelde op diepte. Nog in opdracht van de Vlaamse Overheid baggerden twee van onze ULEv-schepen, Tristão da Cunha en Sanderus, eind 2022 in de haven van Oostende. Voor deze werken midden in de dichtbevolkte stadskern was dit type schepen de perfecte keuze.

Onze ULEv-technologie blijft ook niet onopgemerkt: de Zeeuwse Milieufederatie, die pleit voor meer inzet van duurzaam materieel om de uitstoot van broeikasgassen, fijnstof en stikstofoxiden te verminderen, is enthousiast. Ze roept op om de ULEv-technologie op meer schepen te gebruiken.

Ook geluidsvervuiling wordt een groter en groter probleem voor fauna en flora. In Taiwan bouwde Jan De Nul het eerste commerciële offshore windmolenpark Formosa 1 (fase 2). Later volgde het Taiwan Power Company offshore windmolenpark (fase 1) en werden ook de werken voor een derde windmolenpark aangevat. Tijdens de offshore installatieactiviteiten van deze projecten kan het heien van palen in de zeebodem geluidsoverlast veroorzaken. Jan De Nul slaagde erin de geluidsniveaus onder water te monitoren en zeezoogdieren te observeren volgens de milieubeperkingen en vergunningen. We reduceerden vervolgens de geluidsvervuiling door rond de installatiezones

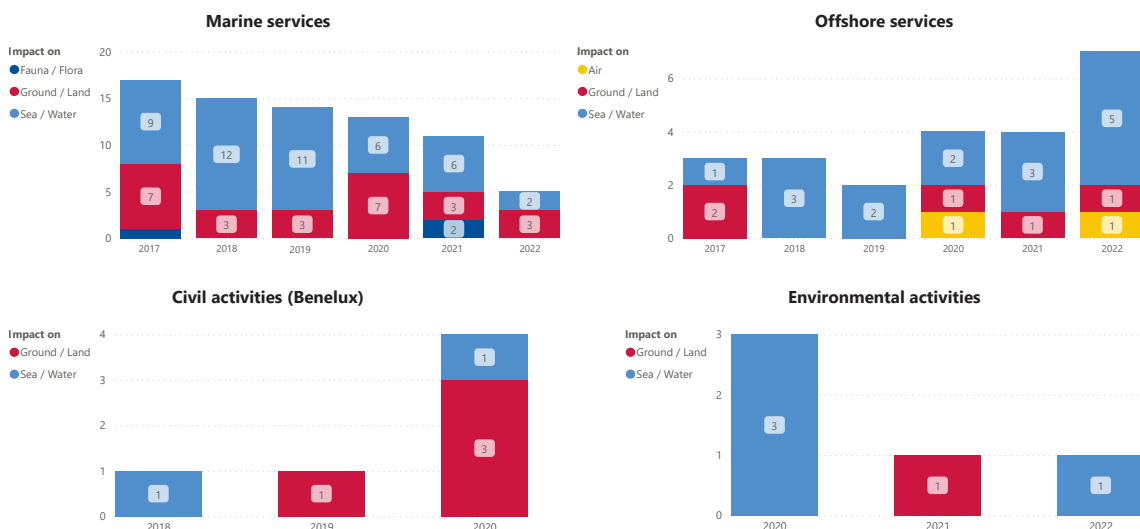
een geluidsisolerend luchtbellengordijn te plaatsen, waarmee we het onderwatergeluid dempen.

Milieu-incidenten

Milieu-incidenten gelinkt aan onze activiteiten worden gemonitord, gerapporteerd en onderzocht, zodat de nodige correctieve en preventieve maatregelen genomen kunnen worden. Het gaat dan voornamelijk over olieversliezen (oil spills). Onze prioriteit ligt bij het voorkomen van deze incidenten, bijv. door preventief onderhoud van onze machines in te plannen. Daarnaast ondernemen we concrete actie, o.m. door het gebruik van biologisch afbreekbare vetten en smeeroliën die beter zijn voor het milieu.

WAT WILLEN WE BEREIKEN?

In het kader van de CO₂-prestatieladder, een duurzaamheidsinstrument dat steeds vaker gebruikt wordt binnen aanbestedingen in de Benelux, formuleerden we concrete doelstellingen met betrekking tot de inzet van schepen en machines uitgerust met de ultra-lage-emissie-technologie. Zo willen we tegen 2030 minstens 85% ULEv-schepen en 75% ULEv-machines inzetten in de Benelux. In 2022 haalden we reeds een percentage van 40% voor de ULEv-schepen en van 25% voor de ULEv-machines.



VERONTREINIGING

SANERING

Doorheen de jaren hebben verschillende industriële activiteiten een enorme impact gehad op de omgeving. Vaak werd na het stoppen van de bedrijvigheid op een terrein besloten om de site gewoon achter te laten, wegens te vervuild voor nieuwe activiteiten zoals bewoning of commerciële zaken. Tegenwoordig trekt men meer en meer de kaart van heropwaardering van dergelijke sites, maar het probleem blijft: wat met de zwaar vervuilde gronden? Jan De Nul en dochterbedrijven Envisan en PSR geven vervuilde sites een tweede leven, dankzij een brede waaier aan saneringstechnieken. Hierbij gaan we steeds op zoek naar innovatieve en duurzame technieken.

Bio-piles

Een eerste voorbeeld is het gebruik van bio-piles op de site van de voormalige Renault-fabriek in Vilvoorde. De site kampte met ernstige verontreiniging over een enorme oppervlakte. De vervuilde grond werd zorgvuldig uitgegraven, met grote aandacht voor het niet verder verspreiden van de vervuiling. We filteren eerst het afval eruit, waarna we de resterende grond in afgedekte bio-piles behandelen door middel van de werking van micro-organismen. Die breken de schadelijke organische verbindingen af in onschadelijke componenten. De warme lucht die vrijkomt door de biologische werking van de bio-piles gaat dan door een luchtzuiverings-systeem. De opgevangen warmte keert terug naar de bio-piles om de temperatuur op een optimaal niveau te houden. Zo saneerden we in Vilvoorde meer dan 207.000 ton vervuilde grond, waarbij 95 % opnieuw gebruikt kon worden om het terrein terug aan te vullen. Door de volledige sanering op de site zelf uit te voeren, minimaliseerden we andere impacts, waaronder emissies en overbodig transport.



PFAS

En meer recent kwam een nog specifiekere vervuiling naar boven: PFAS, de zogenoemde *forever chemicals*. We weten ondertussen dat PFAS zowat overal ter wereld het milieu aantast. Op sommige plaatsen is de vervuiling echter zo zwaar, dat het risico voor mens en natuur te groot is om er niets aan te doen.

Een techniek gebaseerd op soil-washing wordt beschouwd als de meeste efficiënte en bruikbare methode die momenteel beschikbaar is om met PFAS vervuilde gronden te reinigen. De Research & Development-afdeling van Jan De Nul heeft zich dan ook toegespitst op het optimaliseren van deze techniek, specifiek voor het saneren van PFAS-houdende gronden. Met succes. De techniek bestaat uit een reeks was- en scheidingsprocessen. Daarmee wordt gemiddeld meer dan 80% van de verontreinigde grond omgevormd tot grof zand dat vrij is van PFAS. Die fractie is bovendien inzetbaar in nieuwe civiele toepassingen. Het proceswater wordt hergebruikt in wascycli, waarna het gezuiverd wordt. Jan De Nul is constant bezig met het zoeken naar nieuwe technologieën om tot nog betere resultaten te komen en zet verder ook in op mobiele wasinstallaties, om op die manier enorme transportemissies te vermijden.



GRONDWATERINSTALLATIES ZUIVEREN PFAS ERUIT

PFAS verontreiniging komt niet alleen voor in de bodem, ook het grondwater bevat vaak (te) hoge concentraties. Als een bemaling plaatsvindt, moet het opgepompte grondwater gezuiverd worden. Hiervoor ontwikkelde Envisan een zuiveringsproces waarbij PFAS uit het water kan gefilterd worden tot onder de detectielimiet. Op dit moment beschikt Envisan over meer dan 10 mobiele waterzuiveringsinstallaties om PFAS uit het grondwater te halen.

Door sanering ter plekke via bio-piles, vermeed Jan De Nul enorme transportemissies voor de oude Renault-site in Vilvoorde.



WATER



IMPACTS

WAAROM?

Water is van essentieel belang voor het leven van mensen, dieren en planten en een onmisbare hulpbron voor de economie. Het speelt ook een fundamentele rol in de klimaatregelingscyclus. Kortom, water is leven. Toch komt het meer en meer onder druk te staan. Door de stijgende wereldbevolking, de klimaatverandering en slecht waterbeheer stijgt wereldwijd de waterschaarste.

Het decennium tussen 2018 tot 2028 werd daarom door de Verenigde Naties uitgeroepen tot 'Water Action Decade'. Het doel is om water hoog op de duurzaamheidsagenda te krijgen, SDG 6 *Clean water and sanitation* te realiseren en de oorzaken van waterschaarste in kaart te brengen en een halt toe te roepen. In 2023 zullen de reeds ondernomen acties tussentijds geëvalueerd worden tijdens de waterconferentie van de Verenigde Naties.

WIE IS BETROKKEN?

Gebruik en verbruik van water is een noodzaak binnen de verschillende afdelingen en diverse activiteiten van Jan De Nul. De overkoepelende Focusgroep Natural Resources & Ecosystems verzamelt gegevens over deze activiteiten en verwerkt deze, zodat we weloverwogen keuzes kunnen maken voor een duurzame aanpak.

Ons Quality, Health, Safety, Security and Environment (QHSSE) departement volgt de algemene wetgevingen en standaarden op. Zij zijn ook verantwoordelijk voor het aanvragen van watergerelateerde vergunningen voor projecten.

WAAR STAAN WE VANDAAG?

Inventarisatie en centralisatie

Water vormt een rode draad binnen onze activiteiten. We nemen duurzaam watergebruik serieus en zetten concrete stappen om onze impact in kaart te brengen. Zo kunnen we acties opzetten die een positieve impact teweegbrengen.

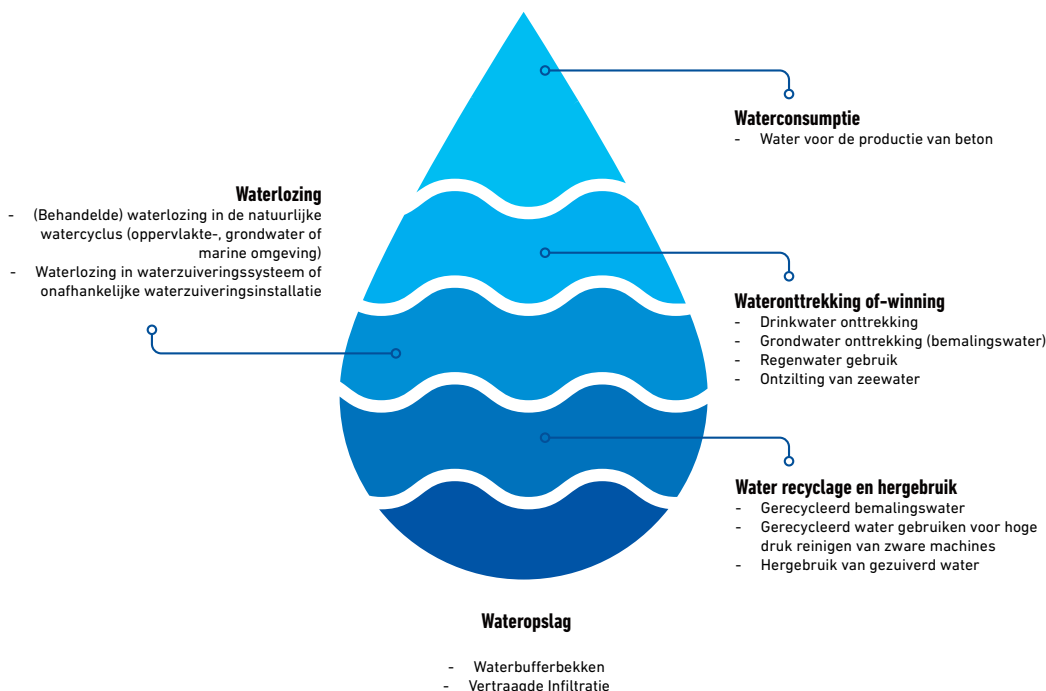
De eerste stap naar een duurzamer waterbeheer op bedrijfsniveau is de inventarisatie van het waterverbruik en watergebruik. Op basis daarvan kunnen we toekomstige targets en actieplannen vastleggen.

Bij deze inventarisatie categoriseerden we onze verschillende activiteiten volgens de vijf onderdelen van de bedrijfswaterbalans:

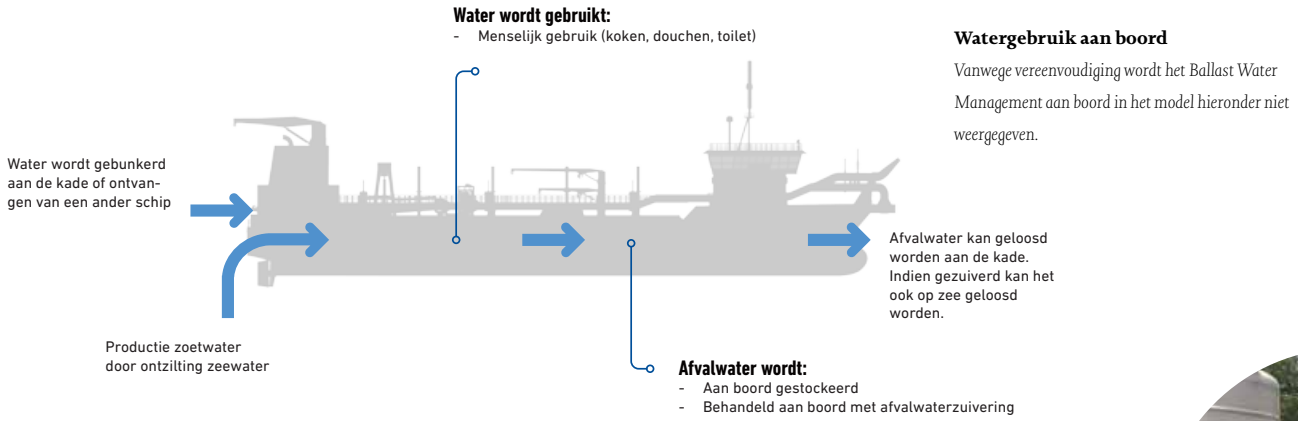
1. Wateronttrekking of -winning
2. Waterconsumptie
3. Waterlozing
4. Wateropslag
5. Waterrecyclage of -hergebruik

In onderstaande figuur vermelden we per onderdeel van de cyclus enkele voorbeelden van de activiteiten van Jan De Nul die hieronder vallen.

Door de brede waaier aan activiteiten binnen Jan De Nul worden de gegevens van het waterverbruik tot op heden via verschillende kanalen verzameld. Het centraliseren van de data op een efficiënte manier is echter noodzakelijk en momenteel volop aan de gang.



Waterbalans met voorbeelden activiteiten Jan De Nul.



Water aan boord

Ook aan boord van onze schepen gaan we steeds bewuster om met water.

Door gebruik te maken van de restwarmte van de motoren kunnen we het zeewater ontzilten en zoet water produceren. Dit kan door middel van destillatie in een lagedruk omgeving of door omgekeerde osmose. Bij beide opties worden alle stoffen, zowel slechte als goede, verwijderd. Daarna passeert het water langs een mineraalfilter, waarbij opnieuw mineralen toegevoegd worden. Tot slot wordt het water gedesinfecteerd met chloor of UV licht om besmetting door micro-organismen te voorkomen.

Tijdens een project van Soetaert in Brugge in december 2022 werd er enkele dagen bemaald tijdens een pompproef. Het opgepompt grondwater was echter te vervuild om te kunnen retourneren of om te lozen in het oppervlaktewater of in de riool. Als oplossing werd dit water met tanks van Aquadistri opgehaald. Het water werd dan vervoerd naar betoncentrales en daar gebruikt voor reiniging.

Als er toch bemalingswater moet geloosd worden, gebeurt dit in eerste instantie in een gracht of waterloop en pas in laatste instantie in de riolering.

Water4Ghana

De afgelopen jaren heeft Jan De Nul zijn logistieke steun verdergezet aan de vzw Water4Ghana. In het droge noorden van Ghana zet Water4Ghana zich in voor de organisatie en realisatie van kleine drinkwatervoorzieningen voor lokale gemeenschappen in de rurale omgeving van de stad Tamale. Hiervoor worden technisch eenvoudige, duurzame drinkwaterinstallaties gerealiseerd, die instaan voor de productie van drinkbaar water. Mede door onze steun werden al twaalf installaties gerealiseerd. Voor de installatie gebruiken we bestaande boorputten, waarvan we het water tot in het centrum van de gemeenschap transporteren. Zo werden al vijftien verschillende dorpen van drinkbaar water voorzien. Het materiaal dat nodig was voor de ontwikkeling van de waterzuiveringsinstallaties werd naar Ghana gebracht aan boord van onze schepen, die werkzaam zijn op het Takoradi-project. Gedurende de looptijd van dit project blijft Jan De Nul logistieke ondersteuning bieden aan de lokale bevolking. We dragen echter ook de nodige technologische kennis over, zodat de gemeenschap het onderhoud van de installatie op termijn zelf in handen kan nemen.

Water bij onze civiele en milieuwerken

Tijdens civiele en milieuwerken wordt er veel grondwater opgepompt, ook bemalingswater genoemd. Dat doen we om de stabiliteit van de werken te garanderen. Bemalingswater wordt echter vaak geloosd in de riolering of aan oppervlaktewater. Hierdoor wordt de natuurlijke watercyclus verstoord. We nemen initiatieven om deze bronbemalingen te verduurzamen, maar moeten hierbij rekening houden met verschillende factoren:

Door een goede planning beperken we de hoeveelheid bemalingswater en verhogen we de efficiëntie.

Een tweede stap is hergebruik van bemalingswater. Dit hergebruik is echter nooit een doel op zich, noch kan de bemaling aangepast worden in functie van het hergebruik. Toch wordt steeds gezocht naar hergebruik, bijv. door de opdrachtgever, omwonenden, enz. Belangrijk is ook dat bemalingswater geen drinkwater is. De kwaliteit is niet gecontroleerd.

WAT WILLEN WE BEREIKEN?

Onze doelstellingen voor 2023:

1. Een waterbalans opstellen van de vijf meest waterintensieve activiteiten: watergebruik op vaste sites, op schepen, bij onze milieuafdeling Envisan, water verwerkt in beton en tijdens civiele activiteiten (bijv. bemalingswater). Door op een efficiënte manier data van onze activiteiten te verzamelen, kunnen we vorderingen meten en reductie-doelstellingen vastleggen op lange termijn.
2. Een zo volledig mogelijk beeld krijgen van het watergebruik van Jan De Nul in 2023 en zo de gaten in de waterbalans identificeren.
3. Diverse campagnes uitrollen om de bewustwording rond water bij ons personeel te verhogen. Zo kunnen collega's enerzijds in hun persoonlijk leven spaarzamer met water omgaan, maar kan men ook nadenken over waterreducerende initiatieven op de werkvloer.

WATER

Water en zeeleven zijn kostbaar. Meer nog, de zeeën en oceanen zorgen ervoor dat leven op aarde mogelijk is. Daarom is het belangrijk dat water en mariene bronnen beschermd worden en de ruimte krijgen die ze verdienen. Door intensieve industrialisering en het verdwijnen van natuurlijke omgevingen, verliest het land bescherming tegen wateroverlast. Onze oplossing? We geven stukken land terug aan de natuur. Zo kan die haar gang gaan en zichzelf in stand houden.

SCHELDE, SLIKKEN EN SCHORREN

Jan De Nul helpt via verschillende projecten mee aan het Sigmoplan van de Vlaamse Overheid. Het doel van het Sigmoplan bestaat erin de omgeving van de Schelde en haar zijrivieren te vrijwaren van overstromingen én de biodiversiteit te stimuleren. Door het omzetten van bijvoorbeeld landbouwgebied naar getijdengebieden, geven we de natuur de ruimte om zich naar een vroegere vorm te herstellen. Deze slikken en schorren vormen dan ook een veilige haven voor watervogels en andere fauna.



Een eerste voorbeeld hiervan is het overstromingsgebied dat Jan De Nul binnen het consortium TM COTU aanlegt bij de Oosterweelverbinding. Een afsluitdijk wordt meer landinwaarts geplaatst. Het gebied dat tussen de nieuwe dijk en de rivier ligt, goed voor 18 ha, dient als buffer voor stormtij. Hierdoor ontlasten we de Schelde bij een overvloed aan water, beschermen we de achterliggende gronden en geven we de natuur rond de Schelde meer ruimte. Een win-winsituatie voor zowel mens als milieu.

Een ander project is de Prosper-Hedwigepolder op de grens met Nederland. Daar startten de werken in 2020 om het gebied te ontpolderen en zo een getijdengebied te creëren van maar liefst 465 ha. De graafwerken voor de ontpoldering werden afgerond eind 2022. De slikken en schorren dienen als bufferzone voor de Zeeschelde en het zilte water zorgt voor een vegetatie met bedreigde plantensoorten. Dankzij de aansluiting met het Verdrongen Land van Saeftinghe ernaast ontstaat een enorm gebied dat Vlaanderen en Nederland mee beschermt tegen overstromingen en helpt bij een stijgend zeeniveau..

Door polders om te zetten naar slikken en schorren, beschermen we de achterliggende gebieden tegen overstromingen.



BIODIVERSITEIT



WAAROM?

Biodiversiteit gaat over meer dan enkel planten en dieren: het gaat over een combinatie van lucht, water, bodem en zoveel meer. Omdat alle elementen in de natuur nauw met elkaar verbonden zijn, heeft verlies aan biodiversiteit een impact op alles, en dus ook op de socio-economische ontwikkeling van de mens.

In december 2022 werd op de COP-15-biodiversiteitsconferentie in Montreal een historisch akkoord bereikt om de biodiversiteit op aarde te vrijwaren. Om de doelstellingen te halen moet iedereen zijn steentje bijdragen.

Ook onze activiteiten hebben een impact op de brede omgeving, inclusief de aanwezige biodiversiteit. De integratie van biodiversiteit in onze bedrijfsactiviteiten is dan ook cruciaal. Daarom verbeteren we stap voor stap onze milieuprestaties uit respect voor de natuur. Zowel bij de ontwikkeling als tijdens de uitvoering van onze projecten, schakelen we in-house expertise in om ecosystemen te beschermen of te verbeteren, maar ook om natuurlijke rijkdommen duurzaam in te zetten. Expertise, innovatie en onderzoek zijn hierbij de sleutelwoorden.

WIE IS BETROKKEN?

CORPORATE

Op bedrijfsniveau draagt de overkoepelende Focusgroep Natural Resources & Ecosystems de verantwoordelijkheid om binnen het thema 'biodiversiteit' duurzame progressie te realiseren binnen onze bedrijfsactiviteiten. De Focusgroep bewaart het overzicht van initiatieven en activiteiten rond biodiversiteit en bieden de nodige ondersteuning waar nodig.

PROJECTEN

Bij projecten is ons **Marine Environmental Department (MARED)** betrokken vanaf de ontwerpfase tot de oplevering van een project. Op basis van monitoring-campagnes voor, tijdens en na de werken maken zij een objectieve inschatting van de impact van onze projecten op fauna, flora en ecosystemen. De kennis die vergaard wordt op het ene project fungeert vaak als basis voor het verder concreet vormgeven van andere projecten. Verder participeert MARED in innovatief onderzoek, waarbij op zoek gegaan wordt naar oplossingen om de natuur rondom onze projecten maximaal in stand te houden en waar mogelijk ook te verbeteren. Daarnaast is MARED ook vertegenwoordigd in externe werkgroepen rond innovatieve en milieuvriendelijke oplossingen.

Onze afdeling **Project Development and Conceptual Design (PDCD)** werkt dagelijks rond innovatie. Zij staat in voor een juiste analyse van eisen, raakvlakken en randvoorwaarden van een project, en werkt hiervoor nauw samen met experts uit diverse disciplines. PDCD zet de kennis van deze experts om naar nieuwe ideeën en vernieuwende oplossingen. Zo ontwikkelde PDCD onze *Nature-Based Solutions*: oplossingen waar we milieu- en sociaal gerelateerde uitdagingen aanpakken door te bouwen met, voor en zoals de natuur.

Aanplanting van zeegrassen in Nederland.



WAAR STAAN WE VANDAAG?

Materialiteitsbeoordeling en evaluatie

In 2022 hebben we de belangrijkste impacts van ons bedrijf op de biodiversiteit geëvalueerd met als doel onze prioriteiten te bepalen. Uit een globale materialiteitsbeoordeling bleek dat we bijzondere aandacht moeten besteden aan de druk van habitatverlies, sedimentverspreiding, vervuiling en invasieve uitheemse soorten, vooral tijdens mariene activiteiten. Veel van onze grootste impacts kunnen worden aangepakt door middel van uiteenlopende monitoring- of mitigatiestrategieën. Die kunnen de omvang van de impact op soorten en ecosystemen vermijden of minimaliseren. Voorbeelden van operationele maatregelen die op projecten over de hele wereld worden geïmplementeerd, zijn onder meer:

- Wijzigen van de planning van projectactiviteiten om verstoring van fauna en flora te verminderen tijdens kritieke periodes.
- Soorten die bedreigd worden door projectoperaties verplaatsen.
- Natuurinclusief design gebruiken en infrastructuur aanpassen om habitatvriendelijker te worden. Zo kiezen we bijvoorbeeld voor aangepaste straatverlichting die minder storend is voor vleermuizen.
- Internationale normen voor het beheer van schepen toepassen om de vervuiling door emissies, afval en lozingen te verminderen en om invasieve uitheemse soorten in ballastwater te verminderen.
- Adaptief beheer op basis van real-time monitoring. Bijvoorbeeld: adaptieve baggerstrategie op basis van turbiditeitsmonitoring of aangepaste heistrategie op basis van real-time geluidsmonitoring.
- Monitoring van de aanwezigheid van zeezoogdieren om geluidsoverlast of aanvaringen met schepen te voorkomen.
- Sterk dempen van de geluidsgolven die veroorzaakt worden bij het heien van palen in de zeebodem door gebruik te maken van aangepaste heitechnieken en door tegelijkertijd rondom het schip geluidsisolerende luchtbellenschermen te creëren.
- Gebruik van slibgordijnen (*silt curtains*) om de verspreiding van sediment door de waterkolom in te perken.
- Inzetten van de Sunfish, onze in-house ontwikkelde trencher voor intergetijdengebieden, die een gronddruk heeft die niet hoger is dan die van een mens en werkt op bio-afbreekbare oliën. De ideale machine om exportkabels in natuurgevoelige gebieden te begraven!
- Nieuwe leefgebieden of rustgebieden (bijvoorbeeld vogel- en vleermuiskasten, kikkervijvers, waterwegen en tunnels om dieren in het wild door te laten) creëren.

Innovatie

Samen met externe partners werkten we in de periode 2021 - 2022 aan verschillende onderzoeksprojecten:

- **Coastbusters 2.0** werkt aan de verdere ontwikkeling van het veelbelovende mosselrif uit het eerste onderzoeksproject Coastbusters, 2 km uit de Belgische kust. *Lees meer over Coastbusters op pagina 40*
- **Project UNITED Belgian Pilot** maakt deel uit van een grootschalig Europees onderzoeksproject dat de ruimte op zee zo duurzaam en optimaal mogelijk wil benutten. Het onderzoek richt zich op natuurherstel en aquacultuur, in combinatie met offshore windenergie. Dit project kreeg in 2022 de Blue Innovation Swell-award voor innovatieve samenwerking van de Blauwe Cluster.
- **Plant a million seagrasses (Plant ME)** onderzoekt de rol van zee gras voor de duurzame bescherming van kwetsbare kustgebieden en het inperken van de gevolgen van klimaatverandering.
- **MPV Aqua (Marine floating PV and Aquaculture)** ontwikkelt nieuwe concepten en voert laboratorium- en veldtesten uit om de eerste stappen te zetten naar de commercialisering van de drijvende zonnepanelentechnologie op zee. Het onderzoekt ook de synergieën tussen aquacultuur en drijvende zonnepanelen. Deze innovatieve samenwerking werd in 2021 bekroond met de Blue Innovation Swell-award van de Blauwe Cluster. *Lees meer over MPV Aqua op pagina 22*
- **Bankbusters** heeft als doel de kennis van ecosystemprocessen, bijhorende randvoorwaarden en concepten voor hergebruik van baggerspecie te vergroten. Zo kan het herstel van geërodeerde getijdengebieden en wetlands vergemakkelijkt worden en de lokale ecosystemdiensten verbeterd.

BIODIVERSITEIT



In zijn gedrevenheid om nieuwe technische oplossingen te vinden, organiseert Jan De Nul tweejaarlijks een Innovation Challenge. Door collega's met verschillende ideeën, perspectieven en achtergrond bij elkaar te brengen, ontstaan verrassende nieuwe concepten. Een van de concepten die hieruit ontstonden, is de *Automated Marine Mammal Detection*. Dit geautomatiseerd opsporingssysteem heeft als doel het beschermingsniveau van zeezoogdieren te verhogen en veiligheidsrisico's, kosten en impact op het milieu te verminderen. Samen met externe partner Seiche zetten we een proefperiode van twee maanden op om de AI-software te optimaliseren.

Projectgebonden initiatieven

Ook op projectniveau werken we diverse initiatieven uit:

- Het afschermen van een broedend koppel scholeksters op de AMORAS-projectsite, op initiatief van het projectteam.
- Op het Schelphoekstrand creëerden we vier stenen riffen die al snel de natuurlijke habitat werden van zeewier en oesters.
- Jarenlang kampte de kust van Benin met erosie. Totdat Jan De Nul een oplossing vond in de natuur: een 5 km lange golfbreker onder water die als koraalrif fungeert, de energie van de golven reduceert en de kustlijn stabiliseert. Golven botsen daardoor met minder kracht tegen de kust, waardoor er minder kusterosie is. De golfbreker biedt eveneens een

nieuwe habitat voor zeeleven. Amper een jaar na de bouw waren de resultaten al zichtbaar. Gewapend met een camera gingen we terug naar de golfbreker om de waterkwaliteit en biodiversiteit te monitoren. Duikers verzamelden monsters van de soorten die op de golfbreker waren gevonden en identificeerden ze.

- *Carijoa Riisei* - Deze zachte koraalsoort – ook wel sneeuwvlokkoraal genoemd – komt vooral voor in tropische en subtropische zeewateren. Het gedijt in turbulente wateren met sterke stromingen. Dit koraal vangt zijn voedsel door zijn tentakels uit te strekken.
- *Leptogorgia* - De familie van dit zachte koraal komt voor in een groot gebied van West-Europa tot Zuid-Afrika en van Noord- tot Zuid-Amerika. Ze groeien in zowel diepe als ondiepe wateren en zijn kwetsbaar voor stormen en vissen.



- Eind mei 2022 werden vier ooievaarsjongen geboren in een natuurgebied op de grens van Dendermonde en Aalst. We staken een handje toe met een van onze verreikers, zodat Natuurpunt de ooievaarsjongen kon bereiken om ze te ringen. Zo werken we samen aan biodiversiteit in de regio rond het kantoor in Aalst.

WAT WILLEN WE BEREIKEN?

Zelfs wanneer alles in het werk wordt gesteld om het verlies van biodiversiteit te voorkomen, te minimaliseren en te herstellen, kunnen menselijke activiteiten nog steeds een negatieve invloed hebben op de biodiversiteit. Het ontwikkelen van een bedrijfsspecifiek beleid om dit verlies tegen te gaan (*no net loss*) en zelfs wereldwijd de biodiversiteit opnieuw te laten toenemen (*net gain*) werd daarom opgenomen als langetermijndoelstelling.

Als eerste stap hiernaartoe brachten we in 2022 de materiële impacts en mitigerende maatregelen op het gebied van biodiversiteit in kaart. Het resultaat van deze materialiteitsanalyse vormt de basis om in 2023 een meetbaar kader op te stellen, zodat we de progressie van onze inspanningen en ons beleid verder kunnen opvolgen.

Daarnaast stelden we opnieuw enkele objectieven op korte termijn die ons op lange termijn in staat moeten stellen een waardevol beleid rond biodiversiteit te ontwikkelen.

- In het kader van onze beroepsactiviteiten willen we de onderzoeks- en innovatieprojecten evalueren om nog sterker te focussen op de onderwerpen met betrekking tot biodiversiteit die relevant zijn voor ons bedrijf.
- In 2023 willen we bewustmakingscampagnes opzetten of activiteiten organiseren voor onze medewerkers. Daarmee willen we het belang van biodiversiteit benadrukken en het bewustzijn hieromtrent binnen het bedrijf stimuleren.

**Prins Hendrikzanddijk,
de dijk is op unieke wijze versterkt: zand in
combinatie met natuurontwikkeling.**



BIODIVERSITEIT

COASTBUSTERS

Onze kustgebieden lijden onder de klimaatverandering. De zeespiegel stijgt en extreme weersomstandigheden zoals stormen en overstromingen komen vaker voor. Ook de intensievere menselijke activiteiten op zee verminderen de veerkracht van de kustecosystemen. Vooralsnog beschermen we onze kust vooral met traditionele oplossingen: strandsuppleties, betonnen zeeweringen en golfbrekers. Deze lopen echter steeds meer tegen hun grenzen aan omwille van hun beperkte veerkracht en hoge installatie- en onderhoudskosten. Daarom moeten we op zoek naar duurzame alternatieven. En daaraan draagt ook Jan De Nul zijn steentje bij, als deel van het lopende onderzoeksproject Coastbusters 2 en het eerdere Coastbusters 1.

Wat voorafging: Coastbusters 1

Coastbusters 1 (2017-2020) ontwikkelde drie "nature-inspired designs" (NID), waarbij biostabiliserende methodes de weerbaarheid van de kust tegen stormen en overstromingen versterken. Concreet werd het bouwen van biogene riffen getest. Die kunnen de energie van de golven breken en een barrière vormen voor het zand dat door stormen afgeslagen wordt. Het team testte drie types 'biobouwers': flora (zeegras & zeewier), schelpdieren (mosselen) en kokerwormen. Elk type biobouwer heeft een specifieke biogene structuur, waardoor ze een natuurlijk rif kunnen opbouwen. Dat rif kan natuurlijke sedimentatie teweegbrengen en de vooroever beschermen tegen erosie. Zo kan een duurzame, natuurlijke en efficiënte kustverdediging gebouwd worden.

Uiteindelijk bleken vooral de experimentele veldproeven met de blauwe mossel veelbelovend. Projectsamenwerkende ontworpen mossellijnen werden een 2 km op zee geplaatst, voor de kust van De Panne. Eens de mosselen voldoende gegroeid zijn, vallen ze op de zeebodem, waar ze een mosselrif vormen. Door extra stenige structuren te voorzien, krijgen de mossels meer houvast en wordt de rifvorming nog versneld. Uiteindelijk creëert het mosselrif een alternatief kustbeschermingssysteem en geeft het een boost aan de biodiversiteit onder water.

Coastbusters 2

De succesvolle resultaten van Coastbusters scherpten de ambitie verder aan. Daarom werd in 2020 Coastbusters 2.0 opgestart, met het Vlaams Instituut voor de Zee (VLIZ) als bijkomende partner. Dit opvolgproject zet het onderzoek over het veelbelovende mosselrif momenteel verder. De focus ligt hierbij op het opschalen van het mosselrif-concept op de huidige beschutte locatie en het bouwen van een volledig nieuwe opstelling op een nabijgelegen zone op 5 km uit de kust. Die zone kent zwaardere weersomstandigheden en ligt voorbij een



Installatie van de 'mussel shaker'.

zandbank die meer blootgesteld is aan golven en stroming. Het aantal mossellijnen hebben we verzevoudigd van 36 lijnen in Coastbusters 1 tot 216 in Coastbusters 2. Daarnaast optimaliseren we de offshore-opstelling met nieuwe biologisch gebaseerde, afbreekbare en duurzame bouwsteenmaterialen en een baanbrekende modulaire configuratie. Onze onderzoekspartners verdiepen zich in innovatieve en wetenschappelijk onderbouwde observatiemethoden en een uitgebreide kennisverwerving over de randvoorwaarden en ecosysteemprocessen van de nieuwgevormde mosselriffen. Zo kunnen de vorming en vestiging van de mosselriffen op beide locaties vergeleken worden.

Ongeveer een jaar na de bouw van de offshore-opstellingen van het Coastbusters 2-project zien we opnieuw veelbelovende resultaten die de goede werking van ons concept valideren. In het voorjaar van 2021 installeerde het projectteam twee bio-ankers binnen het projectgebied. Aan deze ankers zijn speciale boeien verbonden, die dienen als broedstructuur voor de mosselen. Nadat de mosselen gegroeid zijn op deze structuur, *mussel shaker* gedoopt, vallen ze op en naast het bio-anker, waar ze een biogeen rif creëren. Duikcampagnes hebben aangetoond dat er zich niet alleen mosselen vestigen, maar ook andere soorten, zoals schelpkokerwormen, krabben, anemonen en zeesterren. Ook de mossellijnen groeien op korte termijn vol met mosselen en zelfs onder de lijnen verschijnen er kleine mosselriffen en worden er andere soorten aangetroffen, net zoals bij de bio-ankers.

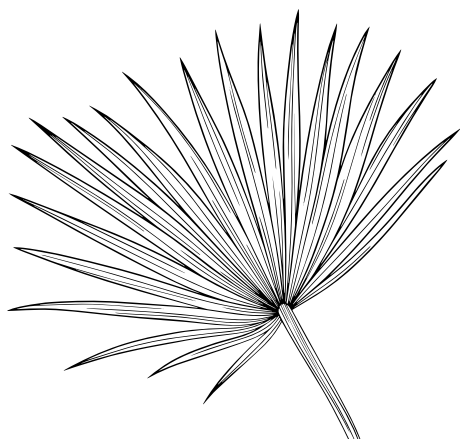


Het (her)planten van oorspronkelijke vegetatie helpt bij het beschermen van bedreigde flora.

MATINHOS (BRAZILIË) - KUSTBESCHERMING

In Matinhos (Brazilië) voerden we in 2022 strandsuppletiewerken uit. Met 3 miljoen kubieke meter zand verbreedden we het strand tot 100 meter over een lengte van 6,3 km. Hiermee beschermden we het gebied niet alleen tegen kusterosie, maar stimuleerden we ook het toerisme en de lokale economie in de regio.

Voor de start van de werken waren we wel genoodzaakt om de vegetatie op het strand te verwijderen. Een gevoelig onderwerp bij de lokale bevolking, aangezien het ook om beschermde soorten ging. Na het afronden van de werken werd de vegetatie echter teruggeplant en ook de JDN-werknemers ter plaatse hielpen daaraan mee. Er werd een *restinga* aangelegd, een groene zone tussen het strand en de weg. Zo'n *restinga*-vegetatie is bepalend voor de stabiliteit van de zandduinen en de veiligheid van de biodiversiteit.



CIRCULARITEIT EN GRONDSTOFFEN



WAAROM?

De natuurlijke bronnen van onze planeet worden schaarser. Dit stelt ook Jan De Nul voor uitdagingen. Water, land, fossiele brandstoffen en zelfs zand zullen niet voor eeuwig voorradig zijn als we wereldwijd verder zaken blijven doen zoals nu. We moeten de levensduur van reeds ontgonnen materialen verlengen om de primaire grondstoffen te sparen. We moeten nadenken over technieken en innovaties om materialen te hergebruiken, recycleren of - liefst van al - het overdadig gebruik ervan te reduceren. Zo verkleinen we ook de afvalberg.

Dit eerder als een kans zien dan als een bedreiging, kan ons helpen om over te schakelen naar een circulaire economie.

WIE IS BETROKKEN?

Onze kwaliteits- en veiligheidsadviseurs zijn betrokken in het beheer van afval en zijn altijd op zoek om het proces te optimaliseren. Ze volgen de regels en voorschriften op in alle landen waar we aan de slag gaan, doorheen al onze divisies. Deze dienst is bijvoorbeeld ook verantwoordelijk voor het 'Ship Garbage Management Plan', wat de conventies van MARPOL volgt.

Ons **Aankoopdepartement** speelt een cruciale rol in de keuze voor meer duurzame materialen. Of producten nu nodig zijn bij onze projecten, op onze kantoren of op onze schepen, het is belangrijk dat onze aankopers deze beoordelen en evalueren op vlak van circulariteit. We hebben een Duurzaam Aankoop-beleid vastgelegd om dit in de praktijk om te zetten.

Op bedrijfsniveau ondersteunt de **Focusgroep Circularity & Waste Management** de projecten om de beste circulaire oplossingen en investeringen in R&D toe te passen. De Focusgroep zorgt ervoor dat we up-to-date zijn met de laatste ontwikkelingen en technologieën gerelateerd aan de circulaire economie. Interne experts van alle divisies

zijn betrokken in deze groep. Zij werken samen aan circulaire oplossingen en analyseren waar synergieën mogelijk zijn op vlak van materiaalhergebruik doorheen de verschillende divisies (bijvoorbeeld het gebruiken van grond gesaneerd door onze valorisatiecentra op andere Jan De Nul-projecten).

WAAR STAAN WE VANDAAG?

Milieu-activiteiten zijn al deel van Jan De Nul, met circulariteit als een hoofdrolspeler. We streven ernaar ons afval te verminderen en het gebruik van bronnen voor al onze activiteiten te verminderen. We proberen dit niet alleen intern te bereiken, maar ook door de samenwerking met stakeholders voor een maximaal resultaat.

Jan De Nul is betrokken bij verschillende duurzaamheidsgroepen en werkgroepen doorheen verschillende sectoren. We geloven dat een maximum effect kan worden bereikt door samenwerking met onze collega's en we willen onze kennis en krachten daarvoor bundelen. Een paar voorbeelden zijn het Belgian Alliance for Sustainable Construction, IADC Sustainability Committee, EUDA Environmental Committee, enz.

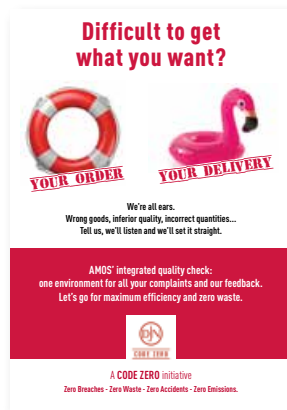
We renoveerden ons recyclagepark in de workshops in Aalst in 2022. We optimaliseerden onze afvalstromen, die alle afvalregelgevingen volgen. Op dit moment heeft onze Tragelsite dertig verschillende afvalstromen, elk gemarkeerd met duidelijke sorteerinstructies. Na de renovatie startten we een campagne op om alle collega's te herinneren aan de sorteeregels en om tips te delen voor het verminderen van afval en recyclage.

Campagnebeeld van het interne Zero Waste-programma.



We voeren ook campagne aan boord van onze schepen. In het voorbeeld hiernaast benadrukken we dat kwaliteitscontroles verkeerde leveringen en verspilling kunnen voorkomen of verminderen.

In ons Logistiek departement werden inspanningen gedaan om verpakkingsfolie dunner te maken. De nieuwe folie bleek op zijn minst even sterk en we besparen meer dan 1,5 ton aan plastic per jaar.



We gebruiken ook geen plastic luchtkussens meer. In de plaats verpakken we compacter en de overgebleven ruimte wordt opgevuld met kartonsnippers, herwonnen van onze afvalstroom Papier & Karton.

IN CIJFERS:

Percentage gerecycleerd afval op onze vaste site op Tragel in Aalst.

2020: **84%**

2021: **86%**

2022: **85%**

Hierbij zijn de belangrijkste afvalstromen:

- Papier + Karton
- IJzer + Staal
- Hout

WORLD CLEANUP DAY

Embuild, de vereniging van Belgische bouw, tekende vorig jaar het Vlaamse Zwerfvuilcharter, met als doelstelling om zwerfafval met 20% te reduceren in 2022. Ook wij wilden ons steentje bijdragen.

Op 17 september, World Cleanup Day, organiseerden we een grote opruimactie op onze civiele sites over heel België. Werven, kantoren, centra en magazijnen ruimden allemaal zwerfafval op en rond hun werkplaatsen op.

Maar ook onze internationale projecten deden mee. Collega's in onder meer Italië, Taiwan, Guyana, de Filippijnen, Dubai en Bangladesh stroopten hun mouwen op.

218	deelnemers in België
321	deelnemers op internationale projecten
1.930 kg	zwerfafval opgeruimd in België
18.715 kg	zwerfafval opgeruimd in het buitenland
26	deelnemende locaties in België
6	deelnemende locaties in het buitenland



CIRCULARITEIT EN GRONDSTOFFEN



VOORBEELDEN VAN CIRCULAIRE OPLOSSINGEN

Building Information Management (BIM) is een geïntegreerde manier van werken voor het design, uitvoering en management van gebouwen. Het hergebruik van materialen wordt gestimuleerd en mogelijk gemaakt en het recycleren van materialen kan efficiënter gebeuren. We gebruiken deze methode bij verschillende van onze bouwerven, zoals bijvoorbeeld ons nieuw kantoorgebouw.

Op dit moment werken we aan een project waarbij overgebleven materialen van de Jan De Nul-bouwerven gedoneerd worden aan beroepsscholen in de buurt. Zulke materialen kunnen bijvoorbeeld houten balken, PVC-buizen, bakstenen en isolatieplaten zijn, die gebruikt worden in klassen om specifieke technieken aan te leren of voor het eindwerk van leerlingen. Om de CO₂-emissies zo laag mogelijk te houden, is het belangrijk dat de scholen dichtbij de bouwerven liggen.

Een ander circulair project voor bouwerven focust op overgebleven beton. Het beton wordt in een mal gegoten, in de vorm van stapelblokken. Deze kunnen op dezelfde werf gebruikt worden of later op andere projecten.



TRANSITIE NAAR HERNIEUWBARE BRONNEN IN ONS OFFSHORE DEPARTEMENT

Energie op zee is belangrijker dan ooit. De milieu-impacten van de materialen nodig voor installatie zijn aanzienlijk en dagen Jan De Nul uit om nieuwe opties te verkennen en andere methodes voor te stellen om maximaal te hergebruiken en het ontginnen van maagdelijke materialen te reduceren. Jan De Nul heeft een veelzijdige vloot van schepen die ook in staat is om alle geïnstalleerde toestellen bij uitdiensttreding te ontmantelen.

We onderzoeken de recyclage van metalen structuren, zoals de funderingen van windturbines op zee. Dit kan bijvoorbeeld bereikt worden door net onder het niveau van de zeebodem te snijden of zelfs de funderingen volledig te verwijderen door het vloeibaar maken van de bodem of door los te trillen en het materiaal via schrootterminals terug te voeren.

We hebben het materiaal beschikbaar om geïnstalleerde en begraven kabels te verwijderen op het einde van hun levensduur. Op deze manier kunnen grondstoffen gerecycleerd worden om te dienen voor nieuwe kabels. MARED, ons Marine and Environmental Department, beoordeelt of erosiebescherming moet verwijderd

worden of niet, aangezien dit vaak de habitat geworden is van zeeleven. Het verwijderen van erosiebeschermingen kan een negatieve invloed hebben, eerder dan een positief resultaat. Indien we besluiten dat de erosiebescherming moet verdwijnen, heeft Jan De Nul het materiaal voorhanden om stenen terug te winnen of om de zeebodem te effenen. De herwonnen stenen kunnen in andere projecten op zee of op bouwerven hergebruikt worden.

WAT WILLEN WE BEREIKEN?

Onze ambitie is om afval te reduceren en vooruit te gaan in innovatieve circulaire businessmodellen.

Als algemene strategie en onderdeel van onze materialiteitsbeoordeling met betrekking tot circulariteit, bepalen wij de materiële inkoopcategorieën en afvalstromen waar Jan De Nul een significante impact heeft.

Op basis van deze definities van materiaalaankoop-categorieën en afvalstromen stellen wij Key Performance Indicators KPIs, met korte- en langetermijndoelstellingen vast. Deze zullen leiden tot vermindering van niet-recycleerbaar afval en nieuwe niet-hernieuwbare bronnen binnen onze meest gebruikte materialen (bijv. staal en beton).

We willen dit bereiken door verschillende initiatieven, zoals:

- een gedigitaliseerde versie van het Garbage Record Book en Oil Record Book invoeren en gebruiken aan boord van onze schepen;
- eisen inzake afvalbeheer opnemen in contracten (gegevens over de hoeveelheid afval, over de sorteerpraktijken en over transparantie in de hergebruikcyclus);
- leveranciers stimuleren bij de overschakeling van nieuwe naar circulaire materialen (gerecycleerde inhoud, materialen op biobasis, enz.);
- rekening houden met de "recycleerbaarheid" van producten, componenten en materialen gedurende de gehele levenscyclus van een product/project;
- meer gegevens verzamelen voor het meten van de circulaire effecten (verlenging van de levensduur, verbetering van de garantie, materiaalidentificatie, enz.);
- meer eisen stellen aan het terugnamebeleid (gekoppeld aan een terugbetaling en berekeningen van de restwaarde).

De Brusselse vzw Bûmplanters gaf het hout gebruikt voor de bekistingen van de Suzan Danielbrug (zie p. 24) een tweede leven als bloembakken.



CIRCULARITEIT EN GRONDSTOFFEN

PROVINCIEHUIS NAMEN, EEN VOORBEELD OP HET VLAK VAN DUURZAAMHEID

In opdracht van de Provincie Namen bouwde Jan De Nul langs de oevers van de Samber het nieuwe Provinciehuis. Hier brengt de provincie bijna al haar diensten samen. En het gebouw blinkt uit in innovatieve oplossingen, want ontwerper Dr. Ir. Philippe Samyn and Partners zette sterk in op de natuur om met een minimale ecologische voetafdruk energiezuinig en duurzaam te bouwen.

Het gebouw is opgetrokken als een groot dorp rond acht rechthoekige patio's. Door deze patio's te overdekken met opengaande serres is er een constante toevoer van verse lucht doorheen het hele gebouw. Die verse lucht is ook daadwerkelijk de buitenlucht, die een behoorlijke kwaliteit heeft, en geen mechanisch verdeelde 'verse' lucht. Deze natuurlijke ventilatie is niet alleen zuiniger in gebruik en in onderhoud, maar ook qua investeringskost, want er zijn geen energieverslindende installaties nodig die de lucht in beweging brengen en afkoelen. Bij koud weer wordt de ventilatie aangevoerd door statische verluchttingsroosters aan de bovenkant van de ramen en via convectoren in de vloer. Daarna wordt deze lucht afgevoerd door een natuurlijke trek via de nodige schoorstenen. Bij zomerse temperaturen is er dan weer een kosteloze koeling van de granito-vloeren door openingen aan de ramen langs de patio's. Het gebouw is dus volledig natuurlijk geventileerd, met bovendien een minimale ecologische voetafdruk.

Ook voor andere technieken zetten we volop in op hernieuwbare energie. We wekken energie op door middel van fotovoltaïsche cellen en installeerden een geothermische warmtepomp. Die werkt deels op gerecupereerd regenwater. Het regenwater wordt namelijk naar een afwateringsbekken geleid en via natuurlijke percolatie opnieuw in de grond geïnjecteerd. Zo wordt de

Het provinciehuis in Namen combineert verschillende ecologische technieken.



We kiezen ervoor om waardevolle sites, zoals Malt in Mechelen, een nieuwe bestemming te geven.

grondwaterspiegel gevoed en kan dit water ook gebruikt worden om het gebouw via het geothermische systeem van warmte te voorzien.

PSR, EEN DUURZAAM TWEDE LEVEN VOOR VERGETEN SITES

De dochteronderneming van Jan De Nul, PSR (Partner in Sustainable Reconversion), ontwikkelt duurzame leef- en werkruimtes die beantwoorden aan de noden van vandaag en morgen. Daarbij snijdt het echter geen nieuwe open ruimte aan, maar focust het op de herontwikkeling van brownfields en voormalige industriële sites, met als doel deze vergeten ruimtes terug te geven aan de gemeenschap. Twee van deze sites zijn te vinden in Mechelen en Rijmenam.

MALT

In de stationsomgeving van Mechelen blaast project MALT de oude sites van Inofer en Trap nieuw leven in. De twee aanpalende sites vormden historisch één geheel, waar de oude mouterij "Malterie Vandermolle" gevestigd was. MALT creëert er nu een groene en open leefomgeving met woon- en kantoorzones. Een van die kantoorzones is het erfgoedgebouw Socaré. De integratie en heractivatie van het Socaré-gebouw is volledig in lijn met de ambitie van PSR om waardevolle relictten uit ons industrieel verleden te beschermen door ze een actieve rol te geven in het heden.

Bij de realisatie van MALT zet PSR specifiek in op verschillende concrete duurzaamheidsaspecten. Zo wordt



geen gebruik gemaakt van fossiele brandstoffen voor de verwarming en koeling van de gebouwen, maar gaan we voor geothermie, warmtepompen en zonnepanelen. De kantoorgebouwen zullen bovendien BREAAAM gecertificeerd worden. De 'BREAAAM Excellent Certificering' is een wereldwijd erkende methode voor het beoordelen en certificeren van een duurzaam gebouwde omgeving.

DIJLEDONK

Langs de Dijle in Rijmenam geeft PSR een nieuw leven aan de iconische Meurop-site. Met project Dijledonk creëert het ruimte voor groen, duurzaam wonen, werken en bewegen. Bijna 80% van het gebied blijft onbebouwd en herbergt een groot park bestaande uit private en publieke tuinen, bloemperken en enkele verharde pleinen. Wonen en werken worden hier met elkaar verweven dankzij een uitgekende mix van villa's, woningen, hoogwaardige appartementen met gedeelde ruimtes, kantoren en buurtondersteunende functies voor jonge gezinnen, startende ondernemers, en lokale handelaren.

Ook in Dijledonk staan duurzaamheid en circulariteit centraal. De ambitie is om het project Bijna Energie Neutraal te maken, maar idealiter gaan we voor CO₂-neutraal. Zo zal er in Dijledonk geen plaats zijn voor fossiele brandstoffen, maar werken we met een projectgebonden warmtenet onder beheer van een Energy Service Company. Wat de gebouwen betreft, behouden we de solide structuur van het hoofdgebouw, die de basis zal vormen voor een renovatieproject naar het originele volume van het gebouw dat bij een brand twee van zijn vijf verdiepingen in rook zag opgaan. Uit de gebouwen die zullen verdwijnen, proberen we zoveel mogelijk materiaal terug te winnen om maximaal in te zetten op circulariteit.



"De sector vraagt naar meer circulair bouwen en Madaster biedt een concrete tool aan om hiermee aan de slag te gaan. Het past bij het duurzaam en maatschappelijk verantwoord ondernemen binnen Jan De Nul Group."

Julie De Pauw, Development Manager Real Estate bij PSR-Jan De Nul Group

MAX-PARTNER VAN MATERIALENPASPOORT MADASTER

Veel materialen die we gebruiken om te bouwen zijn eindig. En de productie ervan heeft een impact op het milieu. Redenen genoeg om in te zetten op circulaire oplossingen en het hergebruik van materialen doorheen de hele levenscyclus van een project. Een materialenpaspoort dat van bij de ontwerpfase vastlegt uit welke materialen een gebouw of bouwproject bestaat, helpt daarbij. Madaster, ontwikkeld door de Nederlands-Duitse architect en circulair denker Thomas Rau, is zo'n materialenpaspoort. Het faciliteert de registratie, organisatie, documentatie, opslag en uitwisseling van gegevens over alle materialen, componenten en producten die in de (gebouwde) omgeving worden gebruikt. Als een gebouw ooit gedemonteerd moet worden, weten we dus precies welke materialen erin zitten en op welke manier we deze kunnen hergebruiken.

In 2021 werd Madaster ook in België gelanceerd. Hierdoor beschikt de bouw- en vastgoedsector nu over een concrete tool en een platform om de gebruikte materialen in kaart te brengen en het hergebruik ervan te stimuleren. Na de lancering van Madaster Belgium sloot PSR-Jan De Nul Group zich onmiddellijk aan als MAX-partner, een duidelijk signaal van haar betrokkenheid en engagement in de circulaire bouwconomie.



De Dijledonk-site.



SOCIAL

ONZE MENSEN

BETROKKEN GEMEENSCHAPPEN



ONZE MENSEN DIVERSITEIT & INCLUSIE



WAAROM?

Jan De Nul wil een bedrijf zijn dat de wereld rondom ons reflecteert en een werkomgeving creëren waar alle medewerkers zich kunnen ontplooiën en zichzelf kunnen zijn. We zijn ervan overtuigd dat zo'n werkomgeving gunstig is voor zowel ons bedrijf als de mensen die er werken. We geloven dat het koesteren van diversiteit binnen onze teams ons tot meer creatieve en innovatieve oplossingen leidt voor deze uitdagingen, dankzij de verschillende inspiratiebronnen en de bredere perspectieven binnen inclusieve teams.

Ons personeel is enorm divers, met maar liefst 92 nationaliteiten aan boord van het bedrijf. Om de groeiende kloof tussen managers en werknemers te vermijden wanneer het aankomt op perspectieven en ervaringen, ondernamen we verschillende stappen. Eén hiervan was het *reverse monitoring* waarin junior profielen in dialoog gingen met senior profielen over bestaande hindernissen op vlak van diversiteit en inclusie. Samen met andere acties, waaronder workshops rond diversiteit, resulteerde dit in onze *Diversity and Inclusion Policy*. Ook het voorbije jaar organiseerden we verschillende activiteiten rond dit thema.

WIE IS BETROKKEN?

Het **HR departement** ziet toe op de naleving van bestaande richtlijnen en standaarden. Ze zorgt voor proactieve bewustmaking en legt zich toe op het creëren van een respectvolle en diverse werkomgeving. Verschillende collega's uit verschillende afdelingen en lagen van het bedrijf maken deel uit van de **Focusgroep Diversity and Inclusion**. Zij focussen op het creëren van een meer diverse en inclusieve omgeving.



WAAR STAAN WE VANDAAG?

In onze Diversity and Inclusion Policy, beschrijft Jan De Nul de acties en richtlijnen die ondernomen worden voor een inclusieve werkomgeving en hoe deze ingebed zijn in onze processen en procedures.



Nationalities

Met deze policy willen we gelijkheid, eerlijkheid en respect voor alle werknemers garanderen. We komen op tegen en vermijden alle vormen van onwettelijke discriminatie. Dit houdt in: salaris en voordelen, arbeidsvoorwaarden, behandeling van klachten en discipline, verzoeken om flexibel te werken, opleiding, enz.

Ongeacht hun nationaliteit, werken onze mensen samen: one team, one plan!



Speeddate 100x100, A Seat at the Table

Julie De Nul, CEO, nam op Valentijn 2022 deel aan een speeddate georganiseerd door VOKA en A Seat at the Table. In dit project krijgen 100 student-ondernemers de kans om in conversatie te gaan met topmanagers en politici. De meeste van hen hebben buitenlandse roots en zijn enorm gemotiveerd om het te maken in de businesswereld.

Samenwerking MAAAT

Ook bij onderaanneming houden we rekening met inclusie. Zo schakelden we maatwerkbedrijf MAAAT in voor verschillende verpakkingsopdrachten. In 2023 gaan we verder met deze samenwerking, aangezien het voor beide bedrijven een verrijkende en belonende ervaring is.

WAT WILLEN WE BEREIKEN?

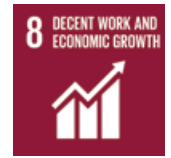
We definieerden verschillende objectieven voor 2023 om doelstellingen op lange termijn vast te leggen, structurele initiatieven uit te rollen en de doelstellingen van onze policy te realiseren:

- Dit jaar bouwen we een dashboard met duidelijke, persoonsgebonden indicatoren gelinkt aan de Jan De Nul structuur en onze activiteiten. Door correcte data te gebruiken, meten we de vooruitgang naar onze langetermijndoelstellingen.
- We organiseren ook trainingen rond diversiteit en inclusie. Gebaseerd op de job van verschillende collega's, worden verschillende trainingen uitgewerkt en aangeboden. Deze dienen om bewustzijn te creëren en handvaten te bieden om een diverse en inclusieve werkomgeving te realiseren in verschillende functies.

MAAAT aan de slag voor de eindejaarsgeschenken.



ONZE MENSEN VEILIGHEID EN GEZONDHEID



WAAROM?

De activiteiten van Jan De Nul situeren zich in zeer uitdagende sectoren. De werkzaamheden die wij uitvoeren brengen dan ook vaak risico's met zich mee. De veiligheid en gezondheid van iedereen die actief betrokken is bij deze werkzaamheden of van hen die er impact van ondervinden, is voor ons altijd topprioriteit. Daarom zetten we alles in het werk om een veilige werkomgeving te creëren voor al onze werknemers, de werknemers van onze onderaannemers en alle betrokkenen bij een project. Hierbij volgen we steeds de geldende wetgeving, maar we gaan ook verder dan dat. We implementeren beheerssystemen en goede praktijk en voorzien de nodige infrastructuur, opleiding en materieel om de hoogste standaarden te bereiken.

WIE IS BETROKKEN?

Veiligheid en gezondheid belangt alle werknemers aan en is daarom prioritair op alle niveaus van ons bedrijf. Zo is het management actief betrokken bij het uitzetten van het beleid op gebied van veiligheid en gezondheid. Dat beleid wordt dagdagelijks vertaald naar de werkvloer, onze werven en schepen door ons intern Quality, Health, Safety, Security and Environment (QHSSE) departement, dat meer dan 100 werknemers telt. Zij bepalen, beheren en controleren de implementatie van kwaliteits-, veiligheids- en milieubeheersystemen. Het QHSSE-departement bestaat uit preventieadviseurs (niveau 1 & 2) en NEBOSH-gediplomeerden. Ons managementsysteem is ISO 9001, 14001- en 45001-, alsook VCA- en SSIP (Safety Schemes in Procurement)-gecertificeerd. Daarnaast zijn onze systemen ook in lijn met de maritieme wetgevingen: International Safety Management Code (ISM), International Ship and Port Facility Safety Code (ISPS) en Maritime Labour Convention (MLC).

Het QHSSE departement verzorgt ook verschillende opleidingen rond veiligheid en gezondheid (toolboxes, inducties, e-learning, VCA-training, enz.) in samenwerking met de JDN Academy.

Binnen Jan De Nul zijn ook de volgende diensten actief bezig met veiligheid en gezondheid:

- Comité dat de kans geeft aan werknemers om actief inspraak te hebben in het beleid rond veiligheid, gezondheid en welzijn op het werk.
- Externe dienst voor preventie en bescherming op het werk: Mensura
- Bedrijfsarts
- Verschillende vertrouwenspersonen, intern en extern, waarop het personeel een beroep kan doen voor psychosociale ondersteuning.

WAAR STAAN WE VANDAAG?

Algemeen

We verbeteren onze veiligheidsprocessen voortdurend. Dat doen we op basis van de input die we ontvangen uit:

- *Lessons learnt*, die worden aangereikt na projecten of activiteiten
- Bevindingen
- Feedback (bijv. klachten)
- Incidenten
- Onze intern ontwikkelde softwaretoepassing iRep wordt door al onze medewerkers gebruikt om incidenten die zich voordoen te melden, te beheren en op te volgen. Naast het melden en beheren van incidenten, maakt iRep het ook mogelijk om historische gegevens op te vragen, incidentinformatie eenvoudig te delen tussen relevante personen en partijen en *lessons learnt* te identificeren.

Elke werkdag op schip of werf start met een toolbox-meeting.



Deze input laat ons toe om onze processen voortdurend in vraag te stellen en verbetervoorstellen te formuleren. Waar nuttig, worden deze ook gestandaardiseerd binnen onze activiteiten.

Data incidenten

STATISTIEKEN BAGGER: OMVAT ALLE SCHEPEN OP ACTIEVE PROJECTEN			
JAAR	MANUREN	FREQUENTIE*	ERNST**
2017	12.097.122	1,24	0,049
2018	11.517.711	0,35	0,038
2019	14.058.521	0,64	0,032
2020	13.511.540	0,52	0,031
2021	11.047.779	0,63	0,015
2022	16.434.786	0,55	0,024

STATISTIEKEN OFFSHORE: OMVAT ALLE ACTIEVE OFFSHORE PROJECTEN			
JAAR	MANUREN	FREQUENTIE*	ERNST**
2017	2.156.807	0,46	0,009
2018	2.646.202	0,00	0,000
2019	3.075.091	0,33	0,022
2020	2.619.560	0,00	0,000
2021	4.012.999	0,00	0,000
2022	4.766.376	0,00	0,000

CIVIELE ACTIVITEITEN: OMVAT ALLE ACTIEVE CIVIELE SITES			
JAAR	MANUREN	FREQUENTIE*	ERNST**
2017	2.002.843	10,98	0,392
2018	2.070.727	13,52	0,508
2019	2.211.692	12,21	0,269
2020	2.269.967	7,93	0,236
2021	2.216.903	5,41	0,136
2022	2.404.072	6,66	0,301

STATISTIEKEN MILIEU: OMVAT ALLE ACTIEVE MILIEUSITES			
JAAR	MANUREN	FREQUENTIE*	ERNST**
2017	160.408	18,70	0,249
2018	148.392	20,22	0,694
2019	134.908	14,82	0,170
2020	158.998	25,16	1,106
2021	139.714	21,47	0,837
2022	118.715	8,42	0,152

*Incidenten met verzuim per 1.000.000 gewerkte uren **Aantal verloren dagen per 1.000 werkuren

ONZE MENSEN VEILIGHEID EN GEZONDHEID



Best practices

- Focusdag Veiligheid: Eind 2021 voerden we een cultuurbevraging uit bij de operationele medewerkers binnen de divisie Civiele en Milieuwerken Benelux. Op basis van de resultaten werd een actieplan opgesteld. Twee van de vastgelegde actiepunten zijn het verhogen van de betrokkenheid van het management en het verbeteren van de communicatie met de werven. Om hier verdere invulling aan te geven besliste het management om een Focusdag Veiligheid in het leven te roepen. Daarbij is het de bedoeling dat het management Civiel en Milieu viermaal per jaar naar de werven en sites gaat, vergezeld door een medewerker van QHSE departement. Daar bespreekt men dan de veiligheidsprestaties en verbetermogelijkheden met de medewerkers. Het QHSE departement bereidt jaarlijks een leidraad voor voor de invulling en het verloop van de Focusdag Veiligheid.
- Operational Control Meetings: tijdens deze overlegmomenten over de verschillende departementen heen analyseren we terugkerende gevaarlijke situaties en/of ernstige incidenten en formuleren we verbeteringen op gebied van techniek en training.
- We zetten in op e-learning, zodat we alle collega's wereldwijd bereiken. De online HSE-inductie is verplicht voor alle werknemers.
- Met ons intern welzijnsprogramma FIT (Food, In Balance, Training) brengen we sport, ontspanning, gezonde voeding en een gezond mentaal evenwicht naar onze medewerkers. In 2021-2022 organiseerden we o.a. de volgende activiteiten:
 - Yogasessies
 - Kookworkshops en picknickmaand
 - Lente- en herfstwandelingen
 - Sessie "Mental health - We reboot your energy"
 - Sportvoormiddag en Start to Run
 - Workshops "Ruimte in je huis, rust in je hoofd" en "Leer neen zeggen" met Nele Colle
 - Gratis fitness ruimte
- In 2021 ontvingen we van de International Association of Dredging Companies (IADC) de Safety Award, een erkenning van bijzondere prestaties op vlak van veiligheid. Met deze award wil IADC de industrie aansporen om te blijven zoeken naar operationele verbeteringen om de sector nog veiliger te maken. We sleepten de prijs in de wacht met onze bolderopstap, een antwoord van de bemanningsleden van de werkboot DN46 om de veiligheid tijdens maritieme transfers te verhogen. De bolderopstap heeft een modulair en aanpasbaar ontwerp dat kan toegepast worden op de volledige vloot.
- In 2022 werden onze offshore-activiteiten opnieuw beoordeeld door het NCI in het kader van de Safety Culture Ladder. We hernieuwden met glans onze Stap 4 (Proactief)-certificering.





WAT WILLEN WE BEREIKEN?

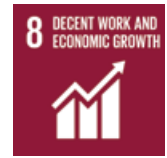
In 2023 willen we verder inzetten op het verhogen van het bewustzijn rond veiligheid en milieu bij het management en ons personeel door middel van trainings. Het doel is om het gemiddeld aantal trainingsuren rond Health, Safety & Environment (HSE)-topics boven de 8u per persoon te houden.

EUR workforce	2017	2018	2019	2020	2021	2022
	3991	4083	4207	4053	4036	4282
GEMIDDELD AANTAL TRAININGSUREN (INCL. HSE) P.P.	19.7	20.9	19.8	14.4	15.6	20.8
GEMIDDELD AANTAL HSE TRAININGSUREN P.P.	6.7	6.4	8.5	7.9	8.3	7.2



We organiseerden workshops rond gezond koken in het kader van FIT.

ONZE MENSEN ONTWIKKELING & OPLEIDING



WAAROM?

Bij Jan De Nul zijn de vaardigheden van onze mensen van essentieel belang voor het bedrijf. Al het personeel up-to-date houden met relevante trainingen, skills en kennis zorgt voor een vlotte gang van zaken. Daarom stimuleren we talent en creëren we een cultuur van levenslang leren.

WIE IS BETROKKEN?

JDN Academy is een team van coaches die verantwoordelijk zijn voor de vlotte voorbereiding, uitwerking, organisatie en opvolging van een brede waaier aan opleidingen. Dit team maakt deel uit van ons HR departement.

Een netwerk van trainers en programmabegeleiders doorheen het bedrijf zorgt voor opleidingen van hoge kwaliteit op vlak van job-technische skills en vaardigheden. Ze werken nauw samen met JDN Academy om te zorgen voor consistentie en rechtlijnigheid doorheen het bedrijf. We zijn trots dat meer dan 90% van onze coaches in-house specialisten zijn die starters en andere

medewerkers kunnen inspireren met hun eigen JDN ervaring en expertise.

De focus ligt op het versterken van competenties, in lijn met de ambities van het bedrijf en in het verlengde van individuele noden en interesses. Op deze manier helpt JDN Academy om iedereen voor te bereiden voor de uitdagingen van de toekomst. Zo blijven we succesvol en innovatief als bedrijf.

WAAR STAAN WE VANDAAG?

Elke starter bij JDN volgt een curriculum aangepast aan zijn of haar specifieke functie. Dit bestaat uit een combinatie van klaslokaal- en digitale formules. Deze onboarding dient als basis voor een succesvolle start. Verdere continue training is mogelijk dankzij specifieke leerpaden voor verschillende divisies. Realistische training op simulatoren zorgt voor de best mogelijke leerervaring. We bezitten simulatoren voor bijna elk type schip in onze vloot en voor ons zwaar materieel. Dit laat

INNOVATIE LEIDT TOT NIEUWE ERVARINGEN

Met twee van de meest innovatieve offshore schepen ter wereld die in dienst komen, installatieschip *Voltaire* en kraanschip *Les Alizés*, werd een gecombineerde werkgroep van onze Operationele, Technische, QHSSE en Crewing departementen opgezet om ons personeel en crew voor te bereiden op deze pioniers in de industrie. De uitdagingen zijn groot, maar de toewijding van ons team is nog sterker.

Jan De Nul is de eerste om een nieuw type offshore kraansimulator in dienst te nemen. Onze offshore crew zal kunnen oefenen en complexe kraanoperaties simuleren om hun opdrachten op het grootste kraanschip ter wereld tot een goed einde te brengen.

In een gezamenlijk project van ICT en JDN Academy, werd het My Learning platform uitgerold doorheen de hele vloot, waardoor onze 3.000 crewleden hun leerproces over onze policies en scheepstechnieken kunnen bijschaven. Leren vanop afstand, letterlijk, op elk continent ter wereld.

Innovatief kraanschip *Les Alizés* gespot door ons kabelinstallatieschip *Isaac Newton*.

de operatoren van schepen en machines toe om te trainen specifiek naar hun noden en ervaring.

Een competentiematrix en grondige analyse van de opleidingen zorgt voor een systematische leeraanpak bij Jan De Nul. We linken specifieke opleidingen aan elke functie. Dit past binnen het bredere competentieframe-work en het vormt de basis voor managers en personeel om individuele nood aan opleiding vast te leggen.

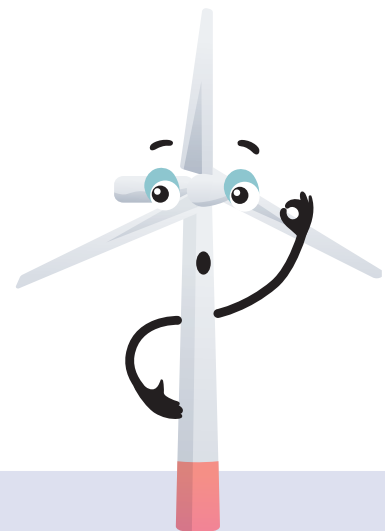
Alle medewerkers hebben toegang tot My Learning, een gebruiksvriendelijk leerplatform waar ze opleidingen kunnen raadplegen en aanvragen. My Learning biedt ook een versterking van de basiscompetenties. We kiezen voor een gemengde aanpak met klaslokaaltraining, e-learning en on-the-job opleiding om een optimale leerimpact te verzorgen.

Als bedrijf werken we hard om onze toekomstige talenten te ondersteunen en op te leiden: we organiseren bedrijfsbezoeken, starten stageprogramma's op en

superviseren masterproeven en specifieke externe opleidingsprogramma's.

WAT WILLEN WE BEREIKEN?

De missie van JDN Academy is: 'We maken leren vanzelfsprekend voor iedereen'. Ons doel is dat iedereen, elke werknemer en elke manager gelooft in de waarde en het belang van opleiding en daar ook actief aan deelneemt. Verder focussen we met onze diensten en aanpak op toegankelijkheid en duidelijkheid. We leggen ook de focus op de professionele ontwikkeling van het management en personeel en op het verbeteren en behouden van de kwaliteit van elke JDN Academy opleiding.



FUTURE TALENTS

We ontwikkelden lesmateriaal voor jongeren van tien tot veertien jaar over een van onze belangrijkste activiteiten: hernieuwbare energie. Met dit pakket kunnen onze werknemers in een school in hun regio lesgeven. De les gaat over hoe een windturbine wordt gebouwd, hoe elektriciteit naar land wordt gebracht, maar ook over de mensen die helpen bij het realiseren van zo'n project en de job die ze doen. Ons doel is meer bewustzijn te creëren bij jongeren over hernieuwbare energiebronnen en om hen warm te maken voor wetenschap en technologie. 24 collega's sprongen al aan boord en we bereikten meer dan 2.000 leerlingen in de periode 2021-2022. Meestal vonden de lessen plaats in België, maar we hadden ook een pilootproject in Taiwan. Voor 2023 willen we onze focus leggen op internationale projecten en 500 leerlingen bereiken in minimum vijf verschillende landen.



BETROKKEN GEMEENSCHAPPEN



WAAROM?

Overall ter wereld hebben onze activiteiten een impact op de omgeving, zowel op sociaal, milieu als economisch vlak. Deze socio-economische impact volgen we daarom van kortbij op. Natuurlijk komen we bij onze projecten ook in contact met een groot aantal verschillende gemeenschappen en culturen. Bij deze contacten zetten we in op inclusiviteit en transparante communicatie. Zo kunnen we de waarden van de lokale gemeenschap ondersteunen, hun behoeften in kaart brengen en hiermee rekening houden. We besteden ook veel aandacht aan samenwerking met de lokale gemeenschap en bieden lokale bedrijven en werknemers de kans om mee te werken aan onze projecten. Zo creëren we een meerwaarde voor de projectregio en de lokale gemeenschap.

WIE IS BETROKKEN?

Onze Focusgroep Community Engagement legt de krijtlijnen vast wat betreft maatschappelijk engagement op onze projecten. Als overkoepelend orgaan werkt de groep aan een structureel kader, dat definieert hoe we ons maatschappelijk engagement tot uiting willen brengen op onze projecten. Het uitgangspunt hierbij is dat we steeds op een positieve manier willen bijdragen tot de sociale, economische en ecologische situatie op de projectlocatie.

Op een project is het lokale projectteam aan zet. Zij inventariseren de noden en opportuniteiten voor de betrokken gemeenschappen doorheen de verschillende fasen van het project. Op basis hiervan worden concrete acties opgezet en koppelt het team terug naar de Focusgroep.

WAAR STAAN WE VANDAAG?

In 2022 publiceerden we onze Community Engagement Policy. Daarin stellen we twee doelen voorop. Ten eerste engageren we ons om een goede werkrelatie te onderhouden met alle personen die in de buurt van onze projectlocaties wonen of werken. Ten tweede gaan we steeds voor positieve, harmonieuze en duurzame relaties met de lokale gemeenschappen.

Met volgend stappenplan pakken we dit concreet aan:

Identify - Identifieren:

We identificeren de lokale stakeholders, zodat we hen kunnen informeren over de werken die een invloed kunnen hebben op hun dagelijks leven.

We identificeren hoe we kunnen bijdragen tot de lokale economie.

Investigate - Onderzoeken:

We onderzoeken de socio-economische invloed van een project om de mogelijke impact op de lokale gemeenschap te evalueren.

Inform - Informeren:

We informeren de lokale gemeenschap met evenwichtige, beknopte en objectieve informatie. Zo begeleiden we hen in het begrijpen van de materie, de alternatieven, de kansen en/of de oplossingen.

Involve - Betrekken:

We betrekken de lokale gemeenschap bij onze werken en zetten een duurzame samenwerking op. Zo dragen we bij tot de lokale economie.



MARITIEM - GUYANA

Nabij Georgetown (Guyana) bouwen we momenteel een nieuwe shorebase met een vlotte toegangsweg ernaartoe. Om het project tot een goed einde te brengen, zetten we actief in op het betrekken van de buurt en zijn bewoners. We zetten daarom verschillende initiatieven en activiteiten op:

- Speciale aandacht voor de vissers die in het baggergebied werken. Naast regelmatige meetings met een gemeenschapsfunctionaris, zijn zowel een klachtenmechanisme als een compensatieprocedure (indien nodig) actief.
- We helpen mensen die (illegaal) in het gebied van de wegenwerken wonen met het opstellen van de nodige documenten en hun verhuis.
- Naar aanleiding van de aanleg van een nieuwe weg die leidt naar de shorebase, zetten we een campagne rond verkeersveiligheid op voor kinderen tussen 5 en 16 jaar.
- We stelden een Local Content Plan op, met als doel rekrutering en aankoop maximaal te kunnen realiseren binnen de projectregio.
- We willen 139 lokale werknemers in dienst nemen. Daarom organiseren we jobdagen en zijn we aanwezig op nationale beurzen.
- We organiseren opleidingsdagen voor potentiële werknemers. Zo stond er al een "Health, Safety & Environment awareness"-training (16u) op het programma, net als een EHBO-training.

MARITIEM - BRAZILIË

In Matinhos revitaliseren we de kustlijn. Aangezien deze locatie een populaire surflocatie is, waren we ons bewust van het belang van een goede relatie en een heldere communicatie met de gemeenschap. We installeerden daarom verschillende camera's langs de 6,3 kilometer lange zone van de werken, zodat alle geïnteresseerden de werken 24/7 konden opvolgen.

We gingen ook in zee met het YouTube-kanaal "Fala JC", dat tweewekelijks een video publiceert over de progressie van de werken. Dankzij deze video's bereiken we een groot lokaal publiek en kunnen we onze verschillende activiteiten ter plaatse toelichten op een eenvoudige en educatieve manier.

Nog in Matinhos doneerden we voedselpakketten, producten voor persoonlijke hygiëne en schoonmaakproducten aan de lokale NGO *Rede solidária*.


MARITIEM - GHANA

Negen jaar lang (2013-2022) voerde Jan De Nul werken uit aan de haven van Takoradi in Ghana. Zo'n langdurige opdracht geeft ons de kans om de lokale gemeenschap actief te betrekken bij het project. Door lokale werknemers aan te trekken, hen op te leiden en te evalueren. En door een beroep te doen op lokale leveranciers, zodat ook de lokale economie een boost krijgt door onze aanwezigheid.

Volgende cijfers geven een mooi beeld van onze impact op de lokale gemeenschap in Ghana:

312 

lokale leveranciers of onderaannemers, op een totaal van 349.

2.095 

totaal aantal lokale werknemers in dienst tussen 2013 en 2022.

450 

hoogste aantal lokale werknemers dat tegelijkertijd in dienst was.

392 

lokale werknemers die de training "Heavy Equipment Operating" volgden.

BETROKKEN GEMEENSCHAPPEN

De lokale werknemers werden voornamelijk opgeleid en aangesteld als lassers, machinisten, dumperchauffeurs, beveiligingsagenten, monteurs, elektriciens, opzichters en helpers. Verschillende collega's maakten een mooi groeiproces door en werden daarvoor beloond met promotie binnen JDN Ghana Ltd. Zo ook Catharina Korantemaa Odame. Recht van de schoolbanken werd zij aangesteld als Supervisor van een van de pontons voor steentransport. Later groeide ze door tot Batching Plant Operator en Assistant QAQC Advisor.

Jan De Nul zette zich in Takoradi ook op andere manieren in voor de lokale gemeenschap. In de herfst van 2021 voorzagen we samen met de Takoradi Metropolitan Health Management Team test- en vaccinatiemogelijkheden in de strijd tegen Covid-19. Daarbij bleek dat er nood was aan ondersteuning bij de bouw van een apotheek en laboratorium voor de materniteit. Jan De Nul herstelde een defect in de betonnen fundering, plaatste het blokwerk en de betonnen balkconstructies, betegelde de vloer en schilderde het hele gebouw.

MARITIEM - MOZAMBIQUE

Jan De Nul voert al enkele jaren baggerwerken uit in Mozambique, meer bepaald in Maputo en Palma. Palma ligt in de provincie Cabo Delgado, waar al enkele jaren een hevig conflict woedt. Duizenden families zijn de regio reeds ontvlucht. Jan De Nul doneerde voedselpakketten, waskommen en dekens. Dankzij VAMAZ, een lokale vrijwilligersorganisatie, kwamen alle spullen goed terecht.

MARITIEM - BANGLADESH

In Bangladesh realiseren we verdiepiings- en onderhoudsbaggerwerken voor de haven van Payra. In mei 2021 zou het einde van het Ramadan-festival "Eid Al Fitr" gevierd worden. De tweede COVID-19-golf en de aanhoudende lockdown zorgden er echter voor dat vele inwoners de festiviteiten niet konden bijwonen. Daarom



"Mijn tijd bij Jan De Nul was een verrijking voor mijn carrière".

Catharina Korantemaa Odame, Supervisor

zorgde Jan De Nul voor feestelijke voedselpakketten, die geschonken werden aan minderbedeelde families in twee aanpalende dorpen: Tia Khali en Eit Bariya.

OFFSHORE - TAIWAN

Ons projectteam in Taiwan organiseerde een loopwedstrijd als benefiet voor een collega die lijdt aan de chronische spierziekte ALS. Op 10 december 2021 verzamelden 78 enthousiaste collega's op de looppiste met slechts één doel: gedurende twee uur zoveel mogelijk rondjes lopen of wandelen. Per rondje werden ze ondersteund door 105 sponsors. Uiteindelijk liepen onze collega's 712 km en zamelden ze 9.400 euro in voor de lokale ALS-stichting.

OFFSHORE - NEDERLAND

Onze kabelinstallatiewerken voor het project Hollandse Kust (noord) en (west Alpha) op en rond het strand van Wijk aan Zee hadden een grote impact op de lokale gemeenschap. In het jaar dat aan onze werken voorafging, was onze Stakeholder Manager daarom al regelmatig ter plaatse om contacten te leggen met de verschillende stakeholders en hen te informeren over onze werken door middel van infosessies. Op basis daarvan werden de belangrijkste verzuchtingen en bezorgdheden opgelijst en zetten we, in nauwe samenwerking met opdrachtgever TenneT, verschillende acties en initiatieven op poten om de inwoners en betrokkenen te informeren en te betrekken bij het project.



- Wijk aan Zee is een populaire badstad, met een lange rij strandhuisjes die het strand sieren. Ook watersporters zijn er heel actief. Heel wat acties waren dan ook gericht op strandgangers en watersporters:
 - We plaatsten een beleefcentrum op het strand, waar bezoekers geïnformeerd werden over onze werken en vanop het dak live de werken konden aanschouwen.
 - We onderbraken onze werken op het strand tijdens drukke zomerdagen.
 - We zorgden voor flyers en infoborden die strandgangers en watersporters informeerden over onze werken en over hoe men veilig kon wandelen en sporten in de buurt van onze werf.
 - We huurden zelf enkele lokale strandhuisjes die door onze werken niet konden verhuurd worden aan toeristen.
 - We leverden een financiële bijdrage voor de barbecue voor het 40-jarig bestaan van de watersportvereniging Surfcats en doneerden ook een JDN-container aan hen.
 - Tijdens het kitesurf-event HoektotHelder deelden we proteïnerepen uit aan de deelnemers.
- Om de impact op de dorpskern te beperken, zorgden we voor een alternatieve route voor mobilisatie van materiaal. Voor verplaatsingen tussen de verschillende werklocaties verkozen onze collega's de fiets boven de auto.
- Deelname aan Dag van de Bouw, met uitleg over het project en onze machines en uitdelen van duurzame JDN-goodies..
- Op Pasen deelden we paaseitjes uit aan de strandgangers bij ons beleefcentrum.

- Deelname aan Erfgoeddag 2021
- Tentoonstelling 'Meurop uit de kast' met oude Meurop-meubels, in het originele gebouw
- Reünie van 70 voormalige werknemers van de fabriek: hun verhalen werden gebundeld in een boek en toneelstuk
- Toneelstuk 'Meurop' geschreven door de lokale schrijfster Fien Leysen

WAT WILLEN WE BEREIKEN?

Voor 2023 definiëren we drie concrete doelen.

1. We willen onze projectsites vertrouwd maken met de inhoud van de Community Engagement Policy, zodat deze actief kan toegepast worden. Verder willen we onze projecten inspireren met mooie voorbeelden van Community Engagement en hen aanzetten om dit ook op hun project uit te voeren. Daarnaast willen we inzetten op actieve communicatie over onze projecten met de lokale gemeenschappen.
2. Onze lokale werkgelegenheid en uitgaven in kaart brengen. Definiëren wat "lokale uitgaven" precies zijn voor ons en op basis daarvan een meetinstrument opzetten in samenwerking met de controleurs en inkoopers.
3. Het door ons ontwikkelde schoolpakket "How does renewable energy get into your classroom?" uitrollen in het buitenland. Het doel is om dit schoolpakket aan te bieden aan 500 leerlingen op minstens vijf buitenlandse projectlocaties. Dubai en Marokko springen alvast mee op de kar.

PSR - DIJLEDONK

In Rijmenam herontwikkelt ons dochterbedrijf PSR momenteel de oude industriële site van meubelbedrijf Meurop (lees meer hierover op p.47). Met project Dijledonk blazen we niet alleen nieuw leven in een vergeten site, we grijpen ook de kans om de lokale gemeenschap samen te brengen. Hiervoor gingen we iets verder dan de klassieke informatiekkanalen, zoals een website, sociale media of nieuwsbrieven. Zo organiseerden we bijvoorbeeld "informatiewandelingen". Tijdens deze wandelingen werden bezoekers langs de belangrijkste plaatsen op de site gegidst en werden de herontwikkelingsplannen uit de doeken gedaan. We publiceerden ook de Dijledonk Krant voor bijna 5.000 lokale inwoners. Speciale aandacht ging naar het cultureel erfgoed op de site, met de organisatie van verschillende evenementen:



Onder meer een pop-up bar verscheen op de site van Dijledonk.

GOVERNANCE





BEDRIJFSVOERING



WAAROM?

Onze positie als wereldspeler staat toe dat Jan De Nul een rolmodel kan zijn in verantwoordelijk en betrouwbaar ondernemen. We hechten veel belang aan conformiteit en integriteit en houden de hoogst mogelijke standaarden aan in lijn met alle toepasselijke wetten en leidraden. Daarnaast investeren we sterk in ethisch gedrag en de conformiteitscultuur, zelfs - en misschien zelfs meer - in landen die geen gemeenschappelijk cultureel erfgoed hebben met mogelijke uitdagingen voor bedrijfsethiek.

WIE IS BETROKKEN?

Iedereen is betrokken.

De Jan De Nul Code of Conduct moet toegepast worden door alle werknemers, bestuurders en partners van Jan De Nul. Naleving is verplicht bij alle entiteiten van Jan De Nul.

De Suppliers Code of Conduct moet nageleefd worden door leveranciers en onderaannemers van alle entiteiten van Jan De Nul.

De Focusgroep Business Ethics is verantwoordelijk voor het opvolgen en coördineren van het naleven, het reviewen en updaten van de policies gerelateerd aan onze business conduct en bedrijfsethiek.

Onze Compliance Officers monitoren regelmatig de naleving van onze policies.

WAAR STAAN WE VANDAAG?

Jan De Nul beheert zijn activiteiten gebaseerd op degelijke bedrijfswaarden. We aanvaarden actief onze sociale verantwoordelijkheid en streven naar ethische bedrijfsvoering doorheen het bedrijf. Al onze bedrijfsethisch gerelateerde programma's worden regelmatig geëvalueerd en indien nodig bijgewerkt om ervoor te zorgen dat we de veranderende omgeving, reglementering en toepasbare wetten te allen tijde naleven. We communiceren transparant over onze Code of Conduct en onze Suppliers Code of Conduct, de hoekstenen van ons bedrijfsethisch programma, die op onze website gepubliceerd staan.

Behalve deze twee beleidsverklaringen, hebben we verschillende andere policies gerelateerd aan bedrijfsethiek, waaronder (maar niet gelimiteerd tot) de Sustainable Procurement Policy en de Anti-Slavery and Human Trafficking Statement.

De naleving van onze Code of Conduct en Suppliers Code of Conduct wordt uitgevoerd via e-learning voor medewerkers en via screening (pre-contractueel en tijdens uitvoering) voor leveranciers, onderaannemers en zakenpartners, wat is opgenomen in onze Due Diligence Procedure. Deze procedure voor leveranciers, onderaannemers en zakenpartners ondergaat momenteel een vernieuwing en zal nog meer in lijn liggen met ons duurzaam aankoopbeleid.





85,5% van de bedienden van Jan De Nul over de hele wereld heeft reeds onze Gedragscode e-learning module gevolgd, en meer zullen volgen.

100% van onze klanten, onderaannemers en zakenpartners moeten onze Gedragscode ondertekenen en naleven. We voeren audits uit over de naleving gedurende de uitvoering van de projecten.

We screenen systematisch onze klanten, onderaannemers en zakenpartners. Deze screenings houden ook naleving en sanctie-onderzoek in.

Er is **zero** tolerantie voor moderne slavernij, zoals uitgelijnd in onze Anti-Slavery and Human Trafficking Statement.

WAT WILLEN WE BEREIKEN?

- We zorgen ervoor dat onze werknemers en crew de training over de Gedragscode kunnen volgen, zelfs als een andere aanpak nodig is omdat ze niet altijd gemakkelijk toegang hebben tot het e-learning platform door omstandigheden op zee of de werf. Een specifiek trainingsprogramma wordt opgezet voor elke nieuwe werknemer bij Jan De Nul, waarin steeds de opleiding over de Code of Conduct zit.
- We zijn bezig met het verder ontwikkelen en implementeren van ons beleidsprogramma. Na de succesvolle lancering van de Gedragscode e-learning module, werkt Jan De Nul stapsgewijs de belangrijkste gedragsregels uit die opgenomen zijn in de Gedragscode. Aanvullend beleid (bijv. voor de bescherming van klokkenluiders) wordt opgesteld en we voorzien online trainingsprogramma's om bewustzijn te creëren.

OBJECTIEF	MEETEENHEID	DOELSTELLING
Naleven van onze ethische manier van bedrijfsvoeren door formele opleiding over Code of Conduct voor de staff.	Aantal staff dat de Code of Conduct e-learning module heeft gevolgd.	> 90% van de bedienden
Naleven van onze ethische manier van bedrijfsvoeren door formele opleiding over Code of Conduct voor crew en arbeiders.	Aantal crew en arbeiders dat Code of Conduct e-learning module heeft gevolgd.	> 80% van alle crew en arbeiders

CONTACT

BELGIË

Jan De Nul nv

Tragel 60

9308 Hofstade-Aalst | België

T Nat. Divisie +32 53 73 15 11

T Intl. Divisie +32 53 73 17 11

T Offsh. Divisie +32 53 73 12 11

F +32 53 78 17 60

+32 53 77 28 55

info@jandenu.com

LUXEMBURG

Dredging and Maritime Management sa

34-36, Parc d'Activités Capellen

L-8308 Capellen | Luxemburg

T +352 39 89 11

F +352 39 96 43

info@dmlux.com

VERANTWOORDELIJKE UITGEVER

Jan De Nul Group [Sofidra sa]

Luxemburg

info@jandenugroup.com

www.jandenu.com

MAATSCHAPPELIJKE ZETEL

34-36, Parc d'Activités Capellen

L-8308 Capellen | Luxemburg

GRAFISCHE VORMGEVING EN TEKST

Communicatiedienst Jan De Nul Group

com&co

FOTOGRAFIE

© Jan De Nul Group

© pictures ©Hans Hillewaert

We dragen ons steentje bij aan een ecologische wereld. Daarom wordt het duurzaamheidsverslag enkel op vraag geprint, op gerecycleerd papier (Nautilus - Super White).

Voor meer informatie omtrent dit verslag kan men zich wenden tot: csr@jandenu.com



03/05/23

